

/// PARKSIDE®



PDF ONLINE
parkside-diy.com



Cordless Compressor PAKT 20-Li A1

(PL)

Akumulatorowa sprężarka
Tłumaczenie instrukcji oryginalnej

(LV)

Ar akumulatoru darbināms kompresors
Originalios instrukcijas vertimas

(DE AT CH)

Akku-Kompressor
Originalbetriebsanleitung

(LT)

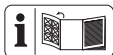
Akumuliatorinis kompresorius
Instrukciju tulkojums no oriģinālvalodas

(EE)

Akukompressor
Algupärase kasutusjuhendi tõlge

IAN 504803_2501

(PL) (LT) (LV)



PL
Przed przeczytaniem proszę rozłożyć stronę z ilustracjami, a następnie proszę zapoznać się z wszystkimi funkcjami urządzenia.

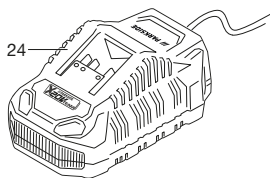
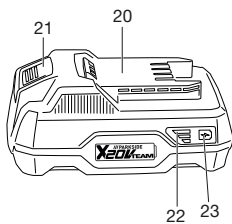
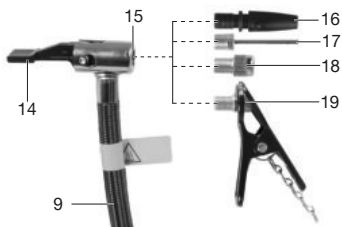
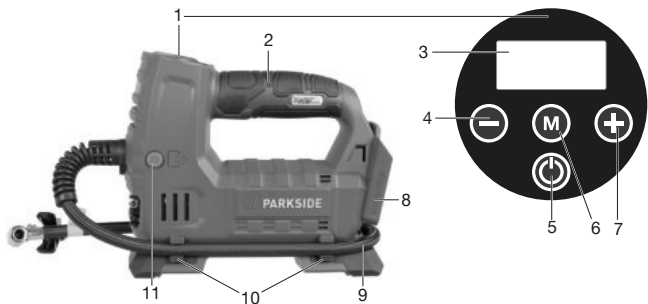
LT
Prieš skaitydami išlankstykite lapą su paveikslėliais ir susipažinkite su visomis prietaiso funkcijomis.

LV
Pirms lasīšanas atlokiet lappusi ar attēliem un iepazīstieties ar visām ierīces funkcijām.

EE
Enne lugemist voltige lahti jooniseid sisaldav leht, seejärel tutvuge seadme kõikide funktsioonidega.

DE AT CH
Klappen Sie vor dem Lesen die Seite mit den Abbildungen aus und machen Sie sich anschließend mit allen Funktionen des Gerätes vertraut.

PL	Tłumaczenie instrukcji oryginalnej	Strona	4
LT	Originalios instrukcijos vertimas	Puslapis	24
LV	Instrukciju tulkojums no oriģinālvalodas	Lapaspu- se	41
EE	Algupärase kasutusjuhendi tõlge	Lehekülg	58
DE/AT/CH	Originalbetriebsanleitung	Seite	74



Spis treści

Wprowadzenie	4
Użytkowanie zgodne z przeznaczeniem.....	5
Zakres dostawy/akcesoria.....	5
Zestawienie.....	5
Opis działania.....	6
Dane techniczne.....	6
Wskazówki dotyczące bezpieczeństwa	7
Znaczenie wskazówek dotyczących bezpieczeństwa.....	7
Piktogramy i symbole.....	8
Ogólne ostrzeżenia dotyczące bezpieczeństwa elektronarzędzi.....	8
Pozostałe uwagi dotyczące bezpieczeństwa.....	12
Przygotowanie	12
Elementy obsługowe.....	12
Adapter zaworu.....	13
Mocowanie i luzowanie adaptera zaworu.....	13
Sprawdzanie stanu naładowania akumulatora.....	13
Ładowanie akumulatora.....	13
Eksploatacja	14
Wkładanie i wyciąganie akumulatora.....	14
Włączanie i wyłączanie.....	14
Ustawianie ciśnienia.....	14
Wskazówki dotyczące wykonywania pracy.....	15
Transport	15
Czyszczenie, konserwacja i przechowywanie	15
Czyszczenie.....	15
Konserwacja.....	15
Przechowywanie.....	15

Utylizacja /ochrona środowiska	16
Akumulatory utylizować zgodnie z zasadami ochrony środowiska.....	16
Rozwiązywanie problemów	17
Serwis	18
Gwarancja.....	18
Serwis naprawczy.....	20
Service-Center.....	20
Importer.....	20
Części zamienne i akcesoria	21
Tłumaczenie oryginalnej deklaracji zgodności EU	22
Widok rozłożony	93

Wprowadzenie

Serdecznie gratulujemy zakupu nowej sprężarki akumulatorowej (w dalszej części dokumentu określanego jako elektronarzędzie).

Zdecydowali się Państwo na zakup urządzenia wysokiej jakości. Urządzenie zostało poddane kontroli jakości w trakcie produkcji oraz kontroli końcowej. Dzięki temu gwarantujemy sprawność Państwa urządzenia.



Instrukcja obsługi jest integralną częścią urządzenia. Zawiera ona ważne wskazówki dotyczące bezpieczeństwa, użytkowania i utylizacji. Należy uważnie przeczytać instrukcję obsługi. Należy zapoznać się z elementami obsługowymi i zasadami prawidłowego użytkowania urządzenia. Z urządzenia należy korzystać tylko zgodnie z opisem i w podanych zakresach użytkowania. Instrukcję obsługi nale-

ży dobrze przechowywać, a przekazując urządzenie innym osobom należy dołączyć całą dokumentację.

Użytkowanie zgodne z przeznaczeniem

Urządzenie jest przeznaczone wyłącznie do następujących celów:

- Pompowanie sprzętu sportowego i plażowego.
- Pompowanie opon rowerowych.
- Stosować jedynie wewnątrz budynków lub na zewnątrz przez krótki czas.

Urządzenie **nie jest przeznaczone** do pompowania dmuchanych artykułów o dużych gabarytach, np. pontonów i dużych materacy lub do pompowania opon samochodowych i motocyklowych.

Każdy inny rodzaj zastosowania, który nie został wyraźnie dopuszczony w niniejszej instrukcji obsługi, może stanowić źródło poważnych niebezpieczeństw dla użytkownika oraz prowadzić do uszkodzeń urządzenia. Operator lub użytkownik jest odpowiedzialny za wypadki lub szkody innych osób lub ich własności. Urządzenie jest przeznaczone do użytku prywatnego. Urządzenie nie zostało zaprojektowane do ciągłego użytku komercyjnego. Użytkowanie urządzenia do celów komercyjnych powoduje utratę gwarancji. Producent nie odpowiada za szkody spowodowane użyciem urządzenia w sposób niezgodny z przeznaczeniem lub jego nieprawidłową obsługą.

Urządzenie jest częścią serii **X 20 V TEAM** i może być zasilane za pomocą akumulatorów serii **X 20 V TEAM**. Akumulatory se-

rii **X 20 V TEAM** można ładować tylko za pomocą ładowarek z serii **X 20 V TEAM**.

Zakres dostawy/akcesoria

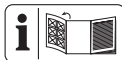
Rozpakować urządzenie i sprawdzić zakres dostawy.

Materiały opakowaniowe należy usuwać zgodnie z przepisami.

- Akumulatorowa sprężarka
- Przewód węzowy
- Adapter uniwersalny
- Igła do pompowania piłek
- 2x Adapter do wentyli rowerowych
- Tłumaczenie instrukcji oryginalnej

Akumulator i ładowarka nie są zawarte w zakresie dostawy.

Zestawienie



Ilustracje znajdują się na przedniej rozkładanej stronie.

- 1 Panel obsługowy
- 2 Rękojeść
- 3 Wyświetlacz LCD
- 4 Przycisk —
- 5 Włącznik / wyłącznik
- 6 Przycisk **M**
- 7 Przycisk **+**
- 8 Uchwyt akumulatora
- 9 Węzowy przewód ciśnieniowy
- 10 Mocowanie węża
- 11 Przycisk (Funkcja spuszczenia powietrza)
- 12 Lampka robocza LED
- 13 Schowek na adapter
- 14 Dzwignia
- 15 Przyłącze wentylowe

- 16 Adapter uniwersalny
- 17 Igła do pompowania piłek
- 18 Adapter do wentyli rowerowych (Zawór Scleverand)
- 19 Adapter do wentyli rowerowych (Zawór Dunlopa / zawór błyskawiczny)
- 20 Akumulator
- 21 Element odblokowujący akumulator
- 22 Wskaźnik poziomu naładowania
- 23 Przycisk Wskaźnik poziomu naładowania Akumulator
- 24 Ładowarka

Opis działania

W funkcji sprężarki do pompowania opon rowerowych oraz dmuchanych zabawek, artykułów sportowych i plażowych.

W funkcji pompki - do pompowania i spuszczenia powietrza z dmuchanych produktów o dużej objętości w zakresie zastosowań związanych z użytkowaniem domowym.

Funkcje elementów obsługowych podano w poniższych opisach.

Dane techniczne

Akumulatorowa sprężarka

.....**PAKT 20-Li A1**

Napięcie znamionowe U

..... 20 V = (prąd stały)

Nominalny tryb pracy S3 25% 10 min

Ciężar z akumulatorem (20 V, 12 Ah)

..... $\approx 2,5$ kg

Maks. wydajność powietrza ..25 l/min

Maks. ciśnienie 11,1 bar (161 psi)

Poziom ciśnienia akustycznego (L_{pA})

..... 77,8 dB; $K_{pA}=3$ dB

Poziom mocy akustycznej (L_{WA})

- zmierzony 88,6 dB; $K_{WA}=2,70$ dB

- gwarantowany 91 dB

Akumulator Li-Ion

Temperatura ≤ 50 °C

- Ładowanie 4-40 °C

- Eksploatacja 4-50 °C

- Przechowywanie 15-25 °C

Akumulator PARKSIDE Performance

Smart Smart PAPS 204 A1/

Smart PAPS 208 A1/

Smart PAPS 2012 A1

- pasmo częstotliwości

..... 2400-2483,5 MHz

- moc nadawania ≤ 20 dBm

Stosować środki ochrony słuchu!

Tryb pracy S3 25% 10 min: Okresowy tryb przerywania pracy

W okresie 10 min urządzenie może być eksploatowane wyłączenie przez 2,5 min, a przez pozostałe 7,5 min musi być studzone.

Wartości emisji hałasu i wibracji zostały ustalone zgodnie z normami i przepisami, wyszczególnionymi w deklaracji zgodności.

Podana łączna wartość drgań i wartość emisji hałasu zostały zmierzone zgodnie z unormowaną metodą pomiarów i mogą zostać wykorzystane do porównania tego elektronarzędzia z innym. Podana łączna wartości drgań i wartość emisji hałasu mogą zostać wykorzystane także do wstępnej oceny narażenia.

▲ OSTRZEŻENIE! Wartości emisji drgań i hałasu mogą różnić się w trakcie rzeczywistego użytkowania elektronarzędzia od wartości poda-

nej, w zależności od sposobu eksploatacji elektronarzędzia. Należy próbować maksymalnie ograniczać narażenie na wibracje. Przykładowym sposobem zmniejszenia narażenia na wibracje jest ograniczenie czasu pracy. Należy przy tym uwzględnić wszystkie elementy cyklu eksploatacji (na przykład czas, w którym elektronarzędzie jest wyłączone, oraz czas, w którym jest ono wprawdzie włączone, ale pracuje bez obciążenia).

X 20 V TEAM

Urządzenie jest częścią serii **X 20 V TEAM** i może być zasilane za pomocą akumulatorów serii **X 20 V TEAM**. Akumulatory serii **X 20 V TEAM** można ładować tylko za pomocą ładowarek z serii **X 20 V TEAM**.

Zalecamy użytkowanie urządzenia wyłącznie z następującymi akumulatorami: PAP 20 B1, PAP 20 B3, Smart PAPS 204 A1, Smart PAPS 208 A1, Smart PAPS 2012 A1

Zalecamy ładowanie akumulatorów za pomocą następujących ładowarek: PLG 20 A3, PLG 20 A4, PLG 20 C1, PLG 20 C2, PLG 20 C3, PLG 201 A1, PDSLГ 20 A1, PDSLГ 20 B1, PDSLГ 20 B2, Smart PLGS 2012 A1

Dane techniczne akumulatora i ładowarki: Patrz osobna instrukcja obsługi.

Wskazówki dotyczące bezpieczeństwa

W niniejszym rozdziale opisano podstawowe wskazówki dotyczące bez-

pieczeństwa w ramach użytkowania urządzenia.

⚠ OSTRZEŻENIE! Szkody na osobach i szkody rzeczowe wynikające z niewłaściwego postępowania z akumulatorem. Należy przestrzegać uwag dotyczących bezpieczeństwa i wskazówek w zakresie ładowania i prawidłowego użytkowania podanych w instrukcji obsługi akumulatora i ładowarki serii **X 20 V TEAM**. Szczegółowy opis procesu ładowania i dalsze informacje można znaleźć w tej oddzielnej instrukcji obsługi.

Znaczenie wskazówek dotyczących bezpieczeństwa

⚠ NIEBEZPIECZEŃSTWO! W przypadku nieprzestrzegania niniejszej wskazówki dotyczącej bezpieczeństwa, dojdzie do wypadku. Jego skutkiem są poważne obrażenia ciała lub zgon.

⚠ OSTRZEŻENIE! W przypadku nieprzestrzegania niniejszej wskazówki dotyczącej bezpieczeństwa, dojdzie do wypadku. Jego skutkiem mogą być poważne obrażenia ciała lub zgon.

⚠ UWAGA! W przypadku nieprzestrzegania niniejszej wskazówki dotyczącej bezpieczeństwa, dojdzie do wypadku. Jego skutkiem może być lekki lub średnie obrażenia ciała. **WSKAZÓWKA!** W przypadku nieprzestrzegania niniejszej wskazówki dotyczącej bezpieczeństwa, dojdzie do wypadku. Jego skutkiem może być szkoda materialna.

Piktogramy i symbole

Piktogramy na urządzeniu



Urządzenie jest częścią serii **X 20 V TEAM** i może być zasilane za pomocą akumulatorów serii **X 20 V TEAM**. Akumulatory serii **X 20 V TEAM** można ładować tylko za pomocą ładowarek z serii **X 20 V TEAM**.



Przeczytać instrukcję obsługi



Używanie urządzenia w czasie deszczu lub w wilgotnym otoczeniu jest zabronione.



Stosować środki ochrony słuchu



Urządzeń elektrycznych nie należy wyrzucać razem z odpadami komunalnymi.



Gwarantowany poziom mocy akustycznej L_{WA} w dB.



Włącznik / wyłącznik



Przycisk **M**



Przycisk **-**



Przycisk **+**

Symbole w instrukcji obsługi

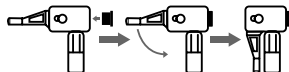


Uwaga!

Piktogramy na węźu ciśnieniowym



Gorąca powierzchnia



Proces mocowania adaptera

Ogólne ostrzeżenia dotyczące bezpieczeństwa elektronarzędzi

▲ OSTRZEŻENIE! Przeczytaj **wszystkie ostrzeżenia dotyczące bezpieczeństwa, instrukcje, ilustracje i specyfikacje dołączone do tego elektronarzędzia**. Nieprzestrzeganie wszystkich poniższych instrukcji może być przyczyną porażenia prądem, pożaru i/lub poważnych obrażeń. **Zachowaj wszystkie ostrzeżenia i instrukcje do wykorzystania w przyszłości.**

Pojęcie „elektonarzędzie” w ostrzeżeniach odnosi się do elektronarzędzia zasilanego sieciowo (przewodowo) lub akumulatorowo (bezprowodowo).

1. **BEZPIECZEŃSTWO W MIEJSCU PRACY**
 - a) **Utrzymuj miejsce pracy w czystości oraz dobrze oświetlone.** Nieuporządkowane lub ciemne miejsca sprzyjają wypadkom.
 - b) **Nie korzystaj z elektronarzędzi w środowisku zagrożonym wybuchem, np. w obecności łatwopalnych cieczy, gazów lub pyłów.** Elektronarzędzia wytwa-

rzają iskry, które mogą spowodować zapłon pyłu lub oparów.

- c) **Podczas pracy z elektronarzędziem należy trzymać dzieci i osoby postronne z daleka.** Rozproszenie uwagi może spowodować utratę kontroli nad narzędziem.
2. **BEZPIECZEŃSTWO ELEKTRYCZNE**
- a) **Wtyki sieciowe elektronarzędzi muszą pasować do gniazda zasilania. Nigdy nie wolno w żaden sposób modyfikować wtyków sieciowych. Korzystając z uziemionych elektronarzędzi nie wolno używać żadnych wtyczek adaptacyjnych.** Niezmodyfikowane wtyki sieciowe i pasujące gniazda zasilania zmniejszają ryzyko porażenia prądem.
- b) **Unikać kontaktu ciała z uziemionymi powierzchniami, takimi jak rury, grzejniki, piece i lodówki.** Istnieje zwiększone ryzyko porażenia prądem, jeśli ciało jest uziemione.
- c) **Nie wystawiaj elektronarzędzi na działanie deszczu lub wilgoci.** Woda przedostająca się do elektronarzędzia zwiększa ryzyko porażenia prądem.
- d) **Nie wolno korzystać z kabla zasilającego niezgodnie z jego przeznaczeniem. Nigdy nie używaj kabla zasilającego do przenoszenia, ciągnięcia lub odłączania elektronarzędzia. Trzymaj kabel zasilający z dala od źródeł ciepła, oleju, ostrych krawędzi lub poruszających się**

części. Uszkodzone lub zaplątane kable zasilające zwiększają ryzyko porażenia prądem.

- e) **Podczas pracy z elektronarzędziem na zewnątrz należy stosować kabel zasilający przeznaczony do użytku na zewnątrz.** Użycie kabla zasilającego przeznaczonego do użytku na zewnątrz zmniejsza ryzyko porażenia prądem.
- f) **Jeżeli nie można uniknąć pracy elektronarzędzia w wilgotnym miejscu, należy użyć zasilania zabezpieczonego wyłącznikiem różnicowo-prądowym (RCD).** Zastosowanie wyłącznika różnicowo-prądowego zmniejsza ryzyko porażenia prądem.
3. **BEZPIECZEŃSTWO OSOBISTE**
- a) **Pracując z elektronarzędziem zachowaj czujność, patrz co robisz i kieruj się zdrowym rozsądkiem. Nie korzystaj z elektronarzędzia, gdy jesteś zmęczony lub pod wpływem narkotyków, alkoholu bądź leków.** Chwila nieuwagi podczas obsługi elektronarzędzia może spowodować poważne obrażenia ciała.
- b) **Stosuj środki ochrony indywidualnej. Zawsze stosuj ochronę oczu.** Sprzęt ochronny, taki jak maska przeciwpyłowa, antypoślizgowe obuwie ochronne, kask lub ochronniki słuchu, stosowane w odpowiednich warunkach, ograniczają obrażenia ciała.
- c) **Zapobiegaj niezamierzonemu uruchomieniu. Przed podłączeniem do źródła zasilania i/lub**

- akumulatora, podniesieniem lub przenoszeniem narzędzia upewnij się, że wyłącznik jest w pozycji wyłączonej.** Przeniesienie elektronarzędzi z palcem na włączniku lub włączanie elektronarzędzi z włączonym włącznikiem sprzyja wypadkom.
- d) **Przed włączeniem elektronarzędzia usuń klucz nastawczy lub klucz maszynowy.** Klucz maszynowy lub klucz pozostawiony na obracającej się części elektronarzędzia może spowodować obrażenia ciała.
- e) **Nie sięgaj zbyt daleko. Utrzymuj właściwą postawę i równowagę przez cały czas.** Umożliwia to lepszą kontrolę nad elektronarzędziem w nieoczekiwanych sytuacjach.
- f) **Ubieraj się odpowiednio. Nie noś luźnej odzieży ani biżuterii. Trzymaj włosy i ubrania z dala od ruchomych części.** Luźne ubrania, biżuteria lub długie włosy mogą zostać pochwycone przez ruchome części.
- g) **Jeśli na wyposażeniu znajdują się urządzenia do podłączania instalacji odpylających i zbierających, należy dopilnować, aby były one podłączone i właściwie użytkowane.** Stosowanie systemu odpylania może zmniejszyć zagrożenia związane z pyłem.
- h) **Nie pozwól, aby przyzwyczajenie wynikające z częstego używania narzędzi spowodowało u Ciebie nadmierną pewność siebie i zignorować zasady bezpieczeństwa narzędzi.** Nieostroż-
- ne działanie może w ciągu ułamka sekundy spowodować poważne obrażenia.
4. **OBSŁUGA I KONSERWACJA ELEKTRONARZĘDZI**
- a) **Nie należy przeciążać elektronarzędzi. Zawsze używaj odpowiedniego elektronarzędzia do danego zastosowania.** Właściwe elektronarzędzie wykona pracę lepiej i bezpieczniej, w tempie, do którego zostało zaprojektowane.
- b) **Nie korzystaj z elektronarzędzia, jeśli nie ma możliwości włączenia i wyłączenia go przełącznikiem.** Każde elektronarzędzie, które nie może być sterowane za pomocą przełącznika jest niebezpieczne i musi zostać naprawione.
- c) **Przed dokonaniem jakichkolwiek regulacji, zmianą akcesoriów lub przechowywaniem elektronarzędzia należy odłączyć wtyk sieciowy od źródła zasilania i/lub wyjąć akumulator, jeśli jest odłączany.** Takie prewencyjne środki bezpieczeństwa zmniejszają ryzyko przypadkowego uruchomienia elektronarzędzia.
- d) **Nieużywane elektronarzędzia należy przechowywać w miejscu niedostępnym dla dzieci i nie dopuszczать do obsługi elektronarzędzia przez osoby nieobeznane z elektronarzędziem lub niniejszą instrukcją.** Elektronarzędzia są niebezpieczne w rękach nieprzeszkolonych użytkowników.

- e) **Konserwuj elektronarzędzia i akcesoria. Sprawdź elektronarzędzie pod kątem rozregulowania lub blokowania się ruchomych części, czy nie doszło do ich pęknięcia oraz czy nie występują inne okoliczności, które mogą wpływać na działanie elektronarzędzia. Jeśli elektronarzędzie jest uszkodzone, zleć jego naprawę przed użyciem.** Wiele wypadków jest spowodowanych przez źle konserwowane elektronarzędzia.
- f) **Utrzymuj narzędzia tnące ostre i czyste.** Prawidłowo konserwowane narzędzia tnące z ostrymi krawędziami tnącymi są mniej podatne na zakleszczenia i łatwiejsze do kontrolowania.
- g) **Używaj elektronarzędzia, osprzętu, końcówek narzędzi itp. zgodnie z niniejszą instrukcją, uwzględniając warunki pracy i wykonywaną pracę.** Używanie elektronarzędzia do czynności niezgodnych z przeznaczeniem może prowadzić do niebezpiecznych sytuacji.
- h) **Utrzymuj uchwyty i powierzchnie chwytne suche, czyste i wolne od oleju i smaru.** Śliskie uchwyty i powierzchnie chwytne nie pozwalają na bezpieczną obsługę i kontrolę narzędzia w nieoczekiwanych sytuacjach.
5. **OBSŁUGA I KONSERWACJA NARZĘDZI AKUMULATOROWYCH**
- a) **Ładuj wyłącznie za pomocą ładowarki określonej przez producenta.** Ładowarka, która jest odpowiednia dla jednego typu akumulatora, może stwarzać ryzyko pożaru, gdy jest używana z innym akumulatorem.
- b) **Elektronarzędzi używaj wyłącznie z przeznaczonymi do tego celu akumulatorami.** Używanie jakichkolwiek innych akumulatorów może stwarzać niebezpieczeństwo obrażeń i pożaru.
- c) **Gdy akumulator nie jest używany, należy trzymać go z dala od innych metalowych przedmiotów, takich jak spinacze, monety, klucze, gwoździe, śruby lub inne małe metalowe przedmioty, mogą spowodować zwarcie zacisków urządzenia.** Zwarcie ze sobą biegunów akumulatora może spowodować poparzenia lub pożar.
- d) **W trudnych warunkach z akumulatora może wydobywać się ciecz; należy unikać kontaktu z nią. W razie przypadkowego kontaktu, splukać wodą. W przypadku kontaktu cieczy z oczami, należy dodatkowo zwrócić się o pomoc lekarską.** Ciecz wydostająca się z akumulatora może powodować podrażnienia lub oparzenia.
- e) **Nie używaj akumulatora ani narzędzia, które jest uszkodzone lub zmodyfikowane.** Uszkodzone lub zmodyfikowane akumulatory mogą zachowywać się nieprzewidywalnie, co może spowodować pożar, wybuch lub ryzyko obrażeń.

- f) **Nie narażaj akumulatora lub narzędzia na działanie ognia lub nadmiernej temperatury.** Wystawienie na działanie ognia lub temperatury powyżej 130°C może spowodować wybuch.
- g) **Przestrzegaj wszystkich instrukcji ładowania i nie ładuj akumulatora ani narzędzia poza zakresem temperatur wskazanym w instrukcji.** Nieprawidłowe ładowanie lub ładowanie w temperaturach spoza podanego zakresu może spowodować uszkodzenie akumulatora i zwiększyć ryzyko pożaru.

6. SERWIS

- a) **Elektronarzędzie powinno być serwisowane przez wykwalifikowanego pracownika serwisu przy użyciu wyłącznie identycznych części zamiennych.** Zapewni to utrzymanie bezpieczeństwa elektronarzędzia.
- b) **Nigdy nie należy serwisować uszkodzonych akumulatorów.** Serwisowanie akumulatorów powinno być wykonywane wyłącznie przez producenta lub autoryzowany serwis.

Pozostałe uwagi dotyczące bezpieczeństwa

- W przypadku niskich temperatur poniżej 0°C zabrania się uruchamiania silnika.
- Unikać dużych obciążeń układu mocy - stosować elastyczne przyłącza węży w celu wykluczenia zagięć.

- **▲ OSTRZEŻENIE!** Wszelkie węże i armatury sprężarek muszą być przeznaczone do użytkowania z maksymalnym dopuszczalnym ciśnieniem.
- Zaleca się, aby w przypadku wartości ciśnienia powyżej 7 bar węże doprowadzające były wyposażone w przewód zabezpieczający, np. w postaci stalowej linki.
- Maksymalne nachylenie sprężarki wynosi 0 stopni.

Przygotowanie

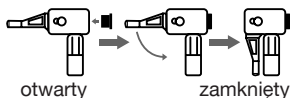
▲ OSTRZEŻENIE! Ryzyko obrażeń ciała w wyniku przypadkowego uruchomienia urządzenia. Akumulator należy umieszczać w urządzeniu dopiero wtedy, gdy jest ono całkowicie przygotowane do pracy.

Elementy obsługowe

Przed pierwszym użyciem urządzenia należy się zapoznać z jego elementami obsługowymi.

- **Przycisk — (4)**
Zmniejszanie ustawionego ciśnienia
- **Włącznik / wyłącznik (5)**
 - **krótkie wciśnięcie:** Włączanie urządzenia
 - **Wciśnięcie na ok. 5 sek., aż zostanie wyłączony wyświetlacz LCD:** Wyłączenie urządzenia
- **Przycisk M (6)**
 - **krótkie wciśnięcie:** Zmiana jednostki ciśnienia
 - **wcisnąć na ok. 3 sekundy:** Cofnij

- **Przycisk + (7)**
Zwiększanie ustawionego ciśnienia
- **Przycisk (Funkcja spuszczenia powietrza) (11)**
 - **Wciśnięcie:** Spuszczanie powietrza z dmuchanego artykułu.
- **Dźwignia (14)**



Adapter zaworu

Adapter uniwersalny (16)	Do pompowania dmuchanych materacy itp.
Igła do pompowania piłek (17)	Do pompowania różnego rodzaju piłek.
Adapter do wentyli rowerowych (Zawór Sc-laverand) (18)	Do pompowania opon rowerowych.
Adapter do wentyli rowerowych (Zawór Dun-łopa / zawór błyskawiczny) (19)	Do pompowania opon rowerowych.

Mocowanie i luzowanie adaptera zaworu

Mocowanie adaptera zaworu

1. Wcisnąć dźwignię (14) w górę.
2. Umieścić żądany adapter zaworu (16, 17, 18, 19) w przyłączy zaworu (15).

3. Wcisnąć dźwignię w dół.

Zdejmowanie adaptera zaworu

1. Wcisnąć dźwignię (14) w górę.
2. Wyciągnąć adapter zaworu (16, 17, 18, 19) z przyłącza zaworu (15).

Sprawdzanie stanu naładowania akumulatora

Diody LED	Znaczenie
czerwony, pomarańczowy, zielony	Akumulator jest naładowany
czerwony, pomarańczowy	Akumulator jest częściowo naładowany
czerwony	Akumulator wymaga ładowania

1. Wcisnąć przycisk (23) obok wskaźnika poziomego naładowania (22) na akumulatorze (20). Wskaźnik poziomego naładowania z kontrolkami LED sygnalizuje poziom naładowania akumulatorów.
2. Akumulator (20) należy naładować, gdy na wskaźniku stanu naładowania (22) świeci się już tylko czerwona kontrolka LED.

Ładowanie akumulatora

Patrz również instrukcja obsługi ładowarki.

Wskazówki

- Gdy akumulator jest rozgrzany, przed ładowaniem należy odczekać do jego wystudzenia.
- Nie narażać akumulatora na dłuższe oddziaływanie silnego promieniowania słonecznego i nie kłaść go na grzejnikach (maks. 50 °C).

Ładowanie akumulatora

1. Wyjmij akumulator (20) z urządzenia.
2. Wsunąć akumulator (20) do wnęki ładowarki akumulatora (24).
3. Podłączyć ładowarkę akumulatora (24) do gniazda.
4. Po zakończeniu procesu ładowania odłączyć ładowarkę akumulatora (24) od sieci.
5. Wyciągnąć akumulator (20) z ładowarki akumulatora (24).

Eksploatacja

Wkładanie i wyciąganie akumulatora

▲ OSTRZEŻENIE! Ryzyko obrażeń ciała w wyniku przypadkowego uruchomienia urządzenia. Akumulator należy umieszczać w urządzeniu dopiero wtedy, gdy jest ono całkowicie przygotowane do pracy.

WSKAZÓWKA! Ryzyko uszkodzenia! Zastosowanie niewłaściwego akumulatora może doprowadzić do uszkodzenia urządzenia i akumulatora.

Wkładanie akumulatora

1. Wsunąć akumulator (20) wzdłuż prowadnicy szynowej w uchwyt akumulatora (8).
Akumulator wskakuje na swoje miejsce, wydając charakterystyczny dźwięk.

Wyciąganie akumulatora

1. Wcisnąć i przytrzymać przycisk zwalniający (21) na akumulatorze (20).
2. Wyciągnąć akumulator z uchwytu akumulatora (8).

Włączanie i wyłączanie

Włączanie

1. Wcisnąć i przytrzymać włącznik/wyłącznik(5) przez ok. 3 sekundy, aż zaświeci się wyświetlacz LCD (3).
Świeci się lampka robocza LED (12).
2. Wcisnąć włącznik/wyłącznik (5).
Urządzenie włącza się.

Wyłączanie

W przypadku braku użytkowania urządzenie wyłącza się automatycznie po jakimś czasie.

1. Wcisnąć włącznik/wyłącznik (5).
Urządzenie zatrzymuje się.
2. Wcisnąć włącznik/wyłącznik (5) na ok. 5 sek., aż zgaśnie wyświetlacz LCD (3).
3. W momencie pozostawienia urządzenia bez nadzoru lub po zakończeniu pracy należy wyciągać akumulator (20) z urządzenia.

Ustawianie ciśnienia

Zmiana jednostki ciśnienia na wyświetlaczu LCD

1. Wcisnąć przycisk **M** (6).
Jednostka ciśnienia na wyświetlaczu LCD (3) zmienia się pomiędzy psi, bar, kPa i kg/cm².

Zwiększanie ciśnienia

1. Wcisnąć przycisk **+** (7).
Wskazywana wartość na wyświetlaczu LCD (3) zwiększa się wraz z każdym wciśnięciem przycisku.

Zmniejszanie ciśnienia

1. Wcisnąć przycisk **-** (4).

Wskazywana wartość na wyświetlaczu LCD (3) zmniejsza się wraz z każdym wciśnięciem przycisku.

Wskazówki dotyczące wykonywania pracy

- Z uwagi na właściwość zaworu urządzenie nie wskazuje w przypadku zastosowania adapteru dla zaworów rowerowych (Zawór Dunlopa / zawór błyskawiczny) (19) dokładnej wartości. Podczas pompowania należy regularnie kontrolować ciśnienie w dmuchanym produkcie.

Transport

Wskazówki

- Wyłączyć urządzenie.
- Wyciągnąć narzędzie końcowe.
- Urządzenie należy zawsze trzymać za rękkość (2).

Czyszczenie, konserwacja i przechowywanie

⚠ OSTRZEŻENIE! Ryzyko obrażeń ciała w wyniku przypadkowego uruchomienia urządzenia. Podczas prac konserwacyjnych i czyszczenia należy się zabezpieczać. Wyłączyć urządzenie i wyciągnąć z niego akumulator (20).

Wykonanie prac naprawczych i konserwacyjnych, które nie zostały opisane w tej instrukcji, należy powierzać naszym specjalistom z działu serwisowego. Stosować tylko oryginalne części zamienne.

Czyszczenie

⚠ OSTRZEŻENIE! Porażenie elektryczne! Nigdy nie spryskiwać urządzenia wodą.

WSKAZÓWKA! Ryzyko uszkodzenia. Substancje chemiczne mogą oddziaływać agresywnie na elementy wykonane z tworzywa sztucznego. Nie stosować środków czyszczących wzgl. rozpuszczalników.

- Dbać o czystość i drożność otworów wentylacyjnych, obudowy silnika i uchwytów urządzenia. Używać do tego wilgotnej ściereczki lub szczotki.

Konserwacja

Urządzenie jest bezobsługowe.

Przechowywanie

Urządzenie należy przez cały czas przechowywać w warunkach:

- czystych
- suchych
- zabezpieczonych przed zapyleciem
- poza zasięgiem dzieci
- W celu łatwego przechowywania urządzenia można węzowy przewód sprężonego powietrza (9) wcisnąć obustronnie w uchwyt (10) znajdujący się z boku urządzenia.
- Umieścić adapter w schowku (13).

Temperatura przechowywania akumulatora i urządzenia wynosi od 15°C do 25°C. Podczas przechowywania należy unikać ekstremalnie niskich lub wysokich temperatur, aby zapobiec utracie wydajności akumulatora.

Przed dłuższym przechowywaniem (np. przed sezonem zimowym) należy wyciągnąć akumulator z urządzenia (postępować według osobnej instrukcji obsługi akumulatora i ładowarki).

Utylizacja /ochrona środowiska

Wyjmij akumulator z urządzenia i przekaz urządzenie, akumulator, akcesoria oraz opakowanie do punktu recyklingu opadów.



Urządzeń elektrycznych nie należy wyrzucać razem z odpadami komunalnymi.

Symbol przekreślonego kosza na śmieci oznacza, że po zakończeniu okresu użytkowania tego produktu nie wolno wyrzucać jako niesortowanych odpadów komunalnych.

Dyrektywa 2012/19/UE w sprawie zużytego sprzętu elektrycznego i elektronicznego:

Konsumenci są prawnie zobowiązani po zakończeniu okresu żywotności urządzeń elektrycznych i elektronicznych do ich przekazywania do ponownego przetworzenia zgodnie z zasadami ochrony środowiska. Dzięki temu można zapewnić wykorzystanie urządzeń zgodnie z zasadami ochrony środowiska i ochrony zasobów. W zależności od adaptacji na gruncie prawa krajowego mogą być do wyboru następujące możliwości:

- zwrot w miejscu zakupu,
- zwrot w oficjalnym punkcie zbiórki,

- odesłanie do producenta/podmiotu wprowadzającego produkt na rynek.

Przepisy te nie obejmują akcesoriów i środków pomocniczych dołączonych do starych urządzeń, które nie zawierają elementów elektrycznych. Zużyty sprzęt może mieć szkodliwy wpływ na środowisko i zdrowie ludzi z uwagi na potencjalną zawartość niebezpiecznych substancji, mieszanin oraz części składowych. Gospodarstwo domowe spełnia ważną rolę w przyczynianiu się do ponownego użycia i odzysku surowców wtórnych, w tym recyklingu zużytego sprzętu. Na tym etapie kształtuje się postawy, które wpływają na zachowanie wspólnego dobra jakim jest czyste środowisko naturalne.

Akumulatory utylizować zgodnie z zasadami ochrony środowiska



Nie wyrzucaj akumulatora do śmieci domowych, ognia (ryzyko wybuchu) lub wody. Uszkodzone akumulatory mogą szkodzić środowisku naturalnemu i zdrowiu ludzi, jeśli wydostaną się z nich trujące opary lub ciecze.

Są Państwo zobowiązani do utylizowania uszkodzonych lub wyczerpanych akumulatorów zgodnie z zasadami ochrony środowiska.

- Nie otwierać akumulatorów i unikać uszkodzeń mechanicznych. Istnieje wówczas niebezpieczeństwo zwarcia i wydostania się oparów podrażniających drogi oddechowe.

- Ze względów bezpieczeństwa przed utylizacją należy rozładować akumulatory.
- Aby uniknąć zwarcia, należy oklejać bieguny.
- Akumulatory należy utylizować za pośrednictwem punktów handlowych lub w punkcie zbiórki odpadów.
- **Uszkodzone akumulatory**
Akumulatory z uszkodzeniami zewnętrznymi należy traktować z zachowaniem szczególnej ostrożności!
- Nie dotykać uszkodzonych akumulatorów gołymi dłońmi.
- Jeśli nie można okleić biegunów, należy umieszczać akumulatory osobno w plastikowym woreczku.
- Uszkodzone akumulatory umieszczać osobno w niepalnym, zamykanym pojemniku, który może zostać zasypany jeszcze piaskiem.
- Akumulator należy przekazywać do punktu zbiórki z personelem technicznym.

Rozwiązywanie problemów

Poniższa tabeli stanowi pomoc w ramach usuwania błędów:

Objaw	Możliwa przyczyna	Działanie
Niska moc robocza	Adapter (16, 17, 18, 19) nieprawidłowo zamocowany	<i>Mocowanie adaptera zaworu, s. 13</i>
	Niewłaściwie ustawione ciśnienie	<i>Ustawianie ciśnienia, s. 14</i>
	Niska wydajność akumulatora	Naładować akumulator (patrz oddzielna instrukcja obsługi dla akumulatora i ładowarki)

Objaw	Możliwa przyczyna	Działanie
Urządzenie nie uruchamia się	Brak akumulatora (20) w urządzeniu	<i>Wkładanie akumulatora, s. 14</i>
	Włącznik/wyłącznik (5) uszkodzony	Należy się zwrócić do Centrum Serwisowego.
	Akumulator (20) rozładowany	Naładować akumulator (patrz oddzielna instrukcja obsługi dla akumulatora i ładowarki)
	Uszkodzony silnik	Należy się zwrócić do Centrum Serwisowego.
Urządzenie pracuje z przerwami	Chwiejny styk wewnątrz urządzenia	Należy się zwrócić do Centrum Serwisowego.
	Włącznik/wyłącznik (5) uszkodzony	Należy się zwrócić do Centrum Serwisowego.

Serwis

Gwarancja

Szanowni Klienci,
Na niniejszy produkt udzielamy 3 letniej gwarancji od daty zakupu. W przypadku usterek produktu nabywcy przysługują ustawowe prawa wobec sprzedawcy. Te ustawowe prawa nie są ograniczone przez naszą przedstawioną poniżej gwarancję.

Warunki gwarancji

Okres gwarancji rozpoczyna się od daty zakupu. Należy dobrze przechować oryginalny paragon. Dokument ten będzie potrzebny jako dowód zakupu. Jeśli w ciągu trzech lat od daty zakupu produktu wystąpi wada materiałowa lub produkcyjna, dokonamy

- według własnego uznania - bezpłatnej naprawy lub wymiany produktu. Realizacja świadczenia gwarancyjnego wymaga przekazania w terminie trzech lat wadliwego urządzenia i dowodu zakupu (paragon) oraz pisemnego, krótkiego opisu rodzaju wady i daty jej wystąpienia.

Jeśli nasza gwarancja pokrywa dany defekt, otrzymają Państwo naprawiony lub wymieniony produkt. Naprawa lub wymiana produktu nie rozpoczyna nowego okresu gwarancji.

Okres gwarancji i roszczenia ustawowe z tytułu wad

Jeśli wadliwy produkt został wymieniony na nowy lub dokonano istotnych napraw, termin gwarancji biegnie od nowa od momentu dostarczenia

klientowi wymienionego lub naprawionego rzeczy.

W przypadku wymiany pojedynczej części należącej do reklamowanego towaru, czas gwarancji biegnie od nowa w odniesieniu do tej części. Jeżeli reklamacja w zakresie wymiany lub naprawy nie została uznana albo naprawa nie była istotna bądź konsument żądał od gwaranta działań innych niż wymiana i naprawa – okres trwania gwarancji wydłuża się o czas, przez który konsument nie mógł korzystać z towaru w związku ze złożoną reklamacją.

Wszelkie uszkodzenia lub wady występujące ewentualnie już w chwili zakupu należy zgłosić niezwłocznie po rozpakowaniu. Po upływie okresu gwarancji wszelkie naprawy są wykonywane odpłatnie.

Zakres gwarancji

Produkt został wyprodukowany starannie zgodnie z surowymi wymogami jakościowymi i przed dostarczeniem został rzetelnie skontrolowany. Świadczenia gwarancyjne dotyczą wad materiałowych i produkcyjnych. Niniejsza gwarancja nie obejmuje części produktu podlegających normalnemu zużyciu, które należy traktować jako części zużywające się (np. Adapter) lub uszkodzeń części delikatnych.

Niniejsza gwarancja traci ważność, jeśli produkt został uszkodzony, był niewłaściwie używany lub nie był konserwowany. W celu prawidłowego użytkowania produktu należy ściśle przestrzegać wszystkich wskazówek zawartych w instrukcji obsługi. Należy bezwzględnie unikać zastosowań

i czynności, które są odradzane lub przed którymi ostrzega się w instrukcji obsługi.

Produkt jest przeznaczony jedynie do użytku prywatnego, a nie do użytku profesjonalnego. Gwarancja wygasa w przypadku niezgodnego z przeznaczeniem i niewłaściwego użytkowania, użycia siły oraz ingerencji, które nie zostały wykonane przez nasz autoryzowany serwis.

Realizacja świadczenia gwarancyjnego

Aby zapewnić szybkie opracowanie Państwa przypadku, należy postępować zgodnie z zamieszczonymi poniżej wskazówkami:

- Na wypadek wszelkich zapytań prosimy o zachowanie paragonu i numeru artykułu (IAN 504803_2501) jako dowodu zakupu.
- Numer artykułu znaleźć można na tabliczce znamionowej produktu. Może on być również wygrawerowany na produkcie lub znajdować się na stronie tytułowej instrukcji (po lewej stronie na dole) lub na naklejce z tyłu lub na dolnej stronie produktu.
- W razie wystąpienia błędów działania lub innych wad, należy w pierwszej kolejności skontaktować się ze wskazanym poniżej działem serwisowym **telefonicznie** lub wykorzystać nasz **formularz kontaktowy**, dostępny pod adresem parksidediy.com w kategorii **Serwis**.
- Produkt uznany za wadliwy mogą Państwo bezpłatnie przesłać

po konsultacji z naszym działem obsługi klienta na podany adres serwisu, załączając dowód zakupu (paragon) oraz informację, na czym polega wada i kiedy wystąpiła. Aby uniknąć problemów z przyjęciem i dodatkowych kosztów, konieczne jest korzystanie wyłącznie z podanego adresu. Należy upewnić się, że przesyłka nie zostanie przesłana odpłatnie, jako przesyłka wielkogabarytowa, ekspresowa lub też jako inna przesyłka specjalna. Prosimy o odesłanie produktu wraz ze wszystkimi akcesoriami dostarczonymi w chwili zakupu i zapewnienie odpowiednio bezpiecznego opakowania transportowego.



Pod adresem *parkside-diy.com* dostępna jest do wglądu oraz do pobrania niniejsza instrukcja oraz wiele innych instrukcji. Dzięki temu kodowi QR można wejść bezpośrednio na stronę *parkside-diy.com*. Proszę wybrać swój kraj i wyszukiwać na ekranie wyszukiwania instrukcje obsługi.

Po wprowadzeniu numeru artykułu (IAN) 504803_2501 można otworzyć swoją instrukcję obsługi.

Serwis naprawczy

W sprawie napraw, **które nie podlegają gwarancji**, należy się zwracać do Centrum Serwisowego. Centrum Serwisowe prześle Państwu odpowiedni kosztorys.

- Możemy naprawiać tylko urządzenia w odpowiednim opakowaniu i przesłane z uregulowaną opłatą pocztową.
Wskazówka: Oczyszczone urządzenie wraz z informacją na temat uszkodzenia należy przesyłać bezpośrednio na adres podany przez Centrum Serwisowe.
- Urządzenia przesłane bez opłaty, jako towary niewymiarowe, w trybie ekspresowym lub w ramach innych typów przesyłek specjalnych, nie będą przyjmowane.
- Przesłane, uszkodzone urządzenia utylizujemy bezpłatnie.

Service-Center

PL Serwis Polska
Tel.: 00800 4912069
Formularz kontaktowy na
parkside-diy.com
IAN 504803_2501

Importer

Uwaga: poniższy adres nie jest adresem działu serwisowego. Najpierw skontaktuj się z podanym wyżej centrum serwisowym.

Grizzly Tools GmbH & Co. KG
Stockstädter Str. 20
63762 Großostheim
NIEMCY
www.grizzlytools.de

Części zamienne i akcesoria

Części zamienne i akcesoria można zamówić na stronie www.grizzlytools.shop. Jeśli w ramach procedury Państwa zamówienia pojawią się problemy, prosimy o kontakt za pośrednictwem naszego sklepu internetowego. W razie kolejnych pytań należy zwracać się do: *Service-Center*, s. 20

Nr stan.	Opis	Nr zamów.
16	Adapter uniwersalny	91120322
17	Igła do pompowania piłek	91120323
18	Adapter do wentyli rowerowych (Zawór Sc-laverand)	91120324
19	Adapter do wentyli rowerowych (Zawór Dunlopa / zawór błyskawiczny)	91120325

Tłumaczenie oryginalnej deklaracji zgodności EU

Produkt: **Akumulatorowa sprężarka**

Model: **PAKT 20-Li A1**

Numer serii: 000001-135300

Wymieniony powyżej przedmiot niniejszej deklaracji jest zgodny z odpowiednimi wymaganiami unijnego prawodawstwa harmonizacyjnego

**2006/42/EC • 2014/30/EU • 2000/14/EC & 2005/88/EC
• 2011/65/EU & (EU) 2015/863**

**Produkt z baterią Smart PAPS 204 A1/
Smart PAPS 208 A1/Smart PAPS 2012 A1: 2014/53/EU**

Opisany powyżej przedmiot deklaracji jest zgodny z dyrektywą Parlamentu Europejskiego i Rady 2011/65/EU z dnia 8 czerwca 2011 r. w sprawie ograniczenia stosowania niektórych niebezpiecznych substancji w sprzęcie elektrycznym i elektronicznym.

Aby zapewnić zgodność, zastosowano następujące normy zharmonizowane oraz normy i przepisy krajowe:

**EN 62841-1:2015/A11:2022 • EN 1012-1:2010
EN IEC 63000:2018 • EK9-BE-103(V1):2023
IEC 60598-2-8:2013 • IEC 60598-1:2020 • IEC 62471:2006
EN IEC 55014-1:2021 • EN IEC 55014-2:2021
Produkt z baterią Smart PAPS 204 A1/
Smart PAPS 208 A1/Smart PAPS 2012 A1:
EN 301 489-1 V2.2.3:2019 • EN 301 489-17 V3.3.1:2024
EN 300 328 V2.2.2:2019 • EN 50663:2017**

Zgodnie z dyrektywą 2000/14/EC odnoszących się do emisji hałasu, potwierdza się, co następuje: Poziom mocy akustycznej (L_{WA})

- zmierzony: 88,6 dB;
- gwarantowany: 91 dB

Uzasadniona procedura oceny zgodności zgodnie z 2000/14/EC, załącznik VI.

Jednostka notyfikowana: TÜV SÜD Product Service GmbH, Zertifizierstelle, Riderlerstraße 65, 80339 München, Deutschland

Niniejsza deklaracja zgodności wydana zostaje na wyłączną odpowiedzialność producenta:

CE Grizzly Tools GmbH & Co. KG
Stockstädter Str. 20
63762 Großostheim
NIEMCY
25.05.2025



Christian Frank
Upoważniony przedstawiciel dokumentacji

Turinys

Įvadas	24
Naudojimas pagal paskirtį.....	24
Tiekiamas rinkinys ir priedai.....	25
Apžvalga.....	25
Veikimo aprašymas.....	26
Techniniai duomenys.....	26
Saugos nurodymai	27
Saugos nurodymų apibūdinimas.....	27
Ženkloi ir simboliai.....	27
Bendrieji elektrinių įrankių saugos įspėjimai.....	28
Papildoma saugos informacija.....	31
Paruošimas	31
Valdymo elementai.....	31
Vožtuvo adapteris.....	32
Vožtuvo adapterio pritvirtinimas ir nuėmimas.....	32
Akumuliatoriaus įkrovos lygio patikra.....	32
Akumuliatoriaus įkrovimas.....	32
Naudojimas	33
Akumuliatoriaus įdėjimas ir išėmimas.....	33
Įjungimas ir išjungimas.....	33
Slėgio nustatymas.....	33
Darbo nurodymai.....	33
Gabenimas	34
Valymas, techninė priežiūra ir laikymas	34
Valymas.....	34
Techninė priežiūra.....	34
Laikymas.....	34
Šalinimas ir aplinkos apsauga	34
Akumuliatorius išmeskite nekenkdam aplinkai.....	35
Trikčių paieška	36

Paslaugos	36
Garantija.....	36
Remonto paslaugos.....	38
Service-Center.....	38
Importuotojas.....	38

Atsarginės dalys ir priedai.....39

ES atitikties deklaracijos originalo vertimas..... 40

Išskaidytasis brėžinys..... 93

Įvadas

Sveikiname įsigijus naują akumuliatorinį kompresorių (toliau vadinamą „prietaisu“ arba „elektriniu įrankiu“). Jūs pasirinkote aukštos kokybės gaminį. Gaminant šį įrenginį, jo kokybė buvo tikrinama, o pagamintas įrenginys buvo galutinai patikrintas. Taip užtikrinama, kad Jūsų prietaisas neprikaištingai veiks.



Naudojimo instrukcija yra šio prietaiso dalis. Joje pateikta svarbių saugos, naudojimo ir šalinimo nurodymų. Atidžiai perskaitykite naudojimo instrukciją. Susipažinkite su įrankio valdymo elementais ir tinkamu jo naudojimu. Prietaisą naudokite tik taip, kaip aprašyta ir tik nurodytiems naudojimui tikslams. Būtinai išsaugokite naudojimo instrukciją ir perduodami prietaisą tretiesiems asmenims perduokite ir visus dokumentus.

Naudojimas pagal paskirtį

Prietaisas skirtas tik toliau nurodytai paskirčiai:

- Sporto ir paplūdimio reikmenims pripūsti.
- Dviračių padangoms pripūsti.

- Galima naudoti tik viduje arba trumpą laiką lauke.

Prietaisas **netinka** didelio tūrio pripučiamiesiems gaminiams, pavyzdžiui, guminėms valtims, dideliems pripučiamiesiems čiužiniams arba automobilių ir motociklų padangoms pripūsti.

Prietaisą naudojant bet kokiems kitokiems šioje naudojimo instrukcijoje aiškiai nenurodytiems tikslams, prietaisas gali kelti didelį pavojų naudotojui ir sugesti. Prietaisą valdantis ar jį naudojantis asmuo atsako už nelaimingus atsitikimus ar žalą, padarytą kitiems žmonėms arba jų turtui. Prietaisas skirtas neprofesionaliems naudotojams. Jis neskirtas komerciniams nuolatinio naudojimo tikslams. Naudojant komerciniams tikslams, garantija negalioja. Gamintojas neatsako už žalą, patirtą prietaisą naudojant ne pagal paskirtį arba netinkamai.

Įrankis yra „**X 20 V TEAM**“ serijos dalis, jį galima naudoti su „**X 20 V TEAM**“ serijos akumulatoriais. „**X 20 V TEAM**“ serijos akumulatorius galima įkrauti tik „**X 20 V TEAM**“ serijos krovikliais.

Tiekiamas rinkinys ir priedai

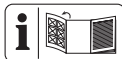
Išpakuokite prietaisą ir patikrinkite tiekiamą rinkinį.

Tinkamai pašalinkite pakuotės medžiagas.

- Akumulatorinis kompresorius
- Žarna
- Universalusis adapteris
- Kamuolio adata
- 2x Dviračių vožtuvo adapteris
- Originalios instrukcijos vertimas

Akumulatoriaus ir kroviklio tiekiamame rinkinyje nėra.

Apžvalga



Prietaiso paveikslėlius rasite priekiniame išskleidžiamajame puslapyje.

- 1 Valdymo laukas
- 2 Rankena
- 3 Skystųjų kristalų ekranas
- 4 Mygtukas —
- 5 Įjungimo / išjungimo mygtukas
- 6 Mygtukas **M**
- 7 Mygtukas **+**
- 8 Akumulatoriaus laikiklis
- 9 Suslėgtojo oro žarna
- 10 Žarnos laikiklis
- 11 Mygtukas (Oro išleidimo funkcija)
- 12 Šviesos diodų darbinė lempu-tė
- 13 Adapterių dėtuė
- 14 Svirtis
- 15 Vožtuvo jungtis
- 16 Universalusis adapteris
- 17 Kamuolio adata
- 18 Dviračių vožtuvo adapteris („Sclaverand“ vožtuvas)
- 19 Dviračių vožtuvo adapteris („Dunlop“ / „Blitz“ vožtuvas)
- 20 Akumulatorius
- 21 Akumulatoriaus atlaisvinimo mygtukas
- 22 Įkrovos lygio indikatorius
- 23 Mygtukas Įkrovos lygio indika-torius Akumulatorius
- 24 Kroviklis

Veikimo aprašymas

Kaip kompresorius dviračių padangoms, pripučiamiesiems žaislams bei sporto ir paplūdimio prekėms pripūsti.

Kaip pompa didelio tūrio pripučiamiesiems gaminiais pripūsti ir naudoti namų ūkyje.

Valdymo elementų paskirtis aprašyta toliau.

Techniniai duomenys

Akumuliatorinis kompresorius

..... **PAKT 20-Li A1**

Vardinė įtampa U

..... 20 V = (nuolatinė srovė)

Vardinis veikimo režimas

..... S3 25% 10 min.

Svoris su akumuliatoriumi

(20 V, 12 Ah) ≈2,5 kg

Didž. oro galia 25 l/min

Didž. slėgis 11,1 bar (161 psi)

Garso slėgio lygis (L_{pA})

..... 77,8 dB; $K_{pA}=3$ dB

Garso galios lygis (L_{WA})

– išmatuotas ... 88,6 dB; $K_{WA}=2,70$ dB

– garantuojamas 91 dB

Akumuliatorius Li-Ion

Temperatūra ≤50 °C

– Įkraunant 4–40 °C

– Naudojimas 4–50 °C

– Laikymas 15–25 °C

„PARKSIDE Performance Smart“

akumuliatorius Smart PAPS 204 A1/

Smart PAPS 208 A1/

Smart PAPS 2012 A1

– dažnių juosta 2400–2483,5 MHz

– perdavimo galia ≤ 20 dBm

Dėvėkite klausos apsaugos priemonę!

S3 veikimo režimas 25% 10 min.: Periodinės apkrovos režimas

10 min. laikotarpiu prietaisą galima naudoti tik 2,5 min., o likusias 7,5 min. jis turi vesti.

Triukšmo ir vibracijos vertės nustatytos vadovaujantis atitiktis deklaracijoje nurodytais standartais ir nuostatomis.

Nurodytos vibracijų bendroji vertė ir spinduliuojamojo triukšmo vertė išmatuotos standartiniu matavimo metodu ir gali būti naudojamos vienam elektriniam įrankiui su kitu palyginti. Nurodytomis vibracijų bendraja verte ir spinduliuojamojo triukšmo verte taip pat galima vadovautis preliminariai vertinant poveikį.

⚠ ĮSPĖJIMAS! Praktiškai naudojant elektrinį įrankį, vibracijų spinduliuotė ir spinduliuojamasis triukšmas gali skirtis nuo nurodytos vertės – tai priklauso nuo elektrinio įrankio naudojimo būdo. Įvertinus vibracijų poveikį praktinėmis naudojimo sąlygomis, būtina nustatyti saugos priemones dirbančiajam apsaugoti (čia reikia atsižvelgti į visas įrankio naudojimo ciklo dalis, pvz., laikotarpius, kai elektrinis įrankis yra išjungtas, ir laikotarpius, kai įrankis įjungtas, tačiau veikia nenaudojamas).

X 20 V TEAM

Įrankis yra „X 20 V TEAM“ serijos dalis, jį galima naudoti su „X 20 V TEAM“ serijos akumuliatoriais. „X 20 V TEAM“ serijos akumuliatorius galima įkrauti tik „X 20 V TEAM“ serijos krovikliais.

Rekomenduojame šį įrankį naudoti tik su toliau išvardytais akumuliatoriais: PAP 20 B1, PAP 20 B3, Smart PAPS 204 A1, Smart PAPS 208 A1, Smart PAPS 2012 A1

Rekomenduojame šiuos akumuliatorius įkrauti toliau išvardytais krovikliais: PLG 20 A3, PLG 20 A4, PLG 20 C1, PLG 20 C2, PLG 20 C3, PLG 201 A1, PDSLGL 20 A1, PDSLGL 20 B1, PDSLGL 20 B2, Smart PLGS 2012 A1

Akumuliatoriaus ir kroviklio techniniai duomenys: žr. atskirą instrukciją.

Saugos nurodymai

Šiame skirsnyje aprašyti pagrindiniai prietaiso naudojimo saugos nurodymai.

⚠️ ĮSPĖJIMAS! Netinkamai elgiantis su akumuliatoriumi gali būti sužaloti žmonės ir patirta materialinės žalos. Atkreipkite dėmesį į saugos bei įkrovimo ir tinkamo naudojimo nurodymus, kuriuos rasite savo akumuliatoriaus ir **X 20 V TEAM** serijos kroviklio naudojimo instrukcijoje. Išsamų įkrovimo aprašymą ir daugiau informacijos rasite šioje atskiroje naudojimo instrukcijoje.

Saugos nurodymų apibūdinimas

⚠️ PAVOJUS! Nesilaikant šio saugos nurodymo, įvyks nelaimingas atsitikimas. Naudotojas patirs sunkių arba mirtinų kūno sužalojimų.

⚠️ ĮSPĖJIMAS! Nesilaikant šio saugos nurodymo, gali įvykti nelaimingas atsitikimas. Naudotojas gali pa-

tirti sunkių arba mirtinų kūno sužalojimų.

⚠️ ATSARGIAI! Nesilaikant šio saugos nurodymo, įvyks nelaimingas atsitikimas. Naudotojas gali patirti lengvų arba vidutinio sunkumo kūno sužalojimų.

NUORODA! Nesilaikant šio saugos nurodymo, įvyks nelaimingas atsitikimas. Dėl to galima patirti materialinės žalos.

Ženkliai ir simboliai

Piktogramos ant įrankio



Įrankis yra „X 20 V TEAM“ serijos dalis, jį galima naudoti su „X 20 V TEAM“ serijos akumuliatoriais. „X 20 V TEAM“ serijos akumuliatorius galima įkrauti tik „X 20 V TEAM“ serijos krovikliais.



Perskaitykite naudojimo instrukciją



Draudžiama naudoti įrankį lyjant arba drėgnoje aplinkoje.



Dėvėkite klausos apsaugos priemonę



Elektrinių įrankių neišmeskite su buitėmis atliekomis.



Garantuojamas garso galios lygis L_{WA} , nurodytas dB.



Įjungimo / išjungimo mygtukas

Mygtukas **M**Mygtukas **—**Mygtukas **+**

Piktogramos naudojimo instrukcijoje

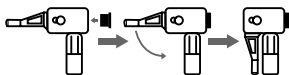


Dėmesio!

Ženklai ant slėginės žarnos



Karštas paviršius



Adapterio prijungimo eiga

Bendrieji elektrinių įrankių saugos įspėjimai

⚠ ĮSPĖJIMAS! Perskaitykite visus saugos įspėjimus, instrukcijas, iliustracijas ir specifikacijas, pridamas prie šio elektrinio įrankio.

Jei nesilaikysite visų toliau pateiktų instrukcijų, galite patirti elektros smūgį, sukelti gaisrą ir (arba) sunkiai susižeisti. **Išsaugokite visus įspėjimus ir instrukcijas, kad galėtumėte panaudoti ateityje.**

Įspėjimuose vartojama sąvoka „elektrinis įrankis“ reiškia iš tinklo (su laidu) arba iš akumuliatoriaus (be laido) maitinamą elektrinį įrankį.

1. DARBO VIETOS SAUGA

a) **Užtikrinkite, kad darbo vieta būtų švari ir gerai apšviesta.** Ne-

tvarkingose ar tamsiose vietose gali įvykti nelaimingi atsitikimai.

- b) **Nedirbkite su elektriniais įrankiais potencialiai sprogoje aplinkoje, pvz., esant degių skysčių, dujų ar dulkių.** Elektriniai įrankiai kelia kibirkštis, nuo kurių gali užsidegti dulkės arba dūmai.
- c) **Dirbdami su elektriniu įrankiu saugokite vaikus ir pašalinius asmenis.** Dėl išsiblaškymo galite nesuvaldyti.

2. ELEKTROS SAUGA

- a) **Elektrinių įrankių kištukai turi tikti elektros lizdai. Niekada jokiū būdu nekeiskite kištuko. Nenaudokite adapterio kištukų su žemintais elektriniais įrankiais.** Nepakeisti kištukai ir tinkami elektros lizdai sumažina elektros smūgio pavojų.
- b) **Venkite kūno sąlyčio su žemintais paviršiais, pvz., vamzdžiais, radiatoriais, viryklėmis ir šaldytuvais.** Jei jūsų kūnas yra žemintas, padidėja elektros smūgio pavojus.
- c) **Saugokite elektrinius įrankius nuo lietaus ar drėgmės poveikio.** Jei į elektrinį įrankį patenka vandens, padidėja elektros smūgio pavojus.
- d) **Nenaudokite laido netinkamai. Niekada nenaudokite laido elektriniam įrankiui nešti, traukti ar atjungti. Saugokite laidą nuo karščio, alyvos, aštrių kraštų ar judančių dalių.** Pažeisti arba susipynę laidai padidina elektros smūgio pavojų.

- e) **Jei elektrinį įrankį naudojate lauke, naudokite prailgintuvą, tinkamą naudoti lauke.** Naudojant lauke naudoti tinkamą laidą, sumažėja elektros smūgio pavojus.
- f) **Jei elektrinio įrankio naudojimas drėgnose patalpose yra neišvengiamas, naudokite maitinimo šaltinį, apsaugotą liekamosios srovės įtaisu (LSI).** Naudojant LSI sumažėja elektros smūgio pavojus.
3. **ASMENINĖ SAUGA**
- a) **Būkite budrūs, žiūrėkite, ką darote, ir dirbdami su elektriniu įrankiu vadovaukitės sveika nuovoka. Nenaudokite elektrinio įrankio, kai esate pavargę arba apsvaigę nuo narkotikų, alkoholio ar vaistų.** Dėl neatsargumo dirbant su elektriniais įrankiais galima rimtai susižeisti.
- b) **Naudokite asmenines apsaugos priemones. Visada dėvėkite akių apsaugos priemones.** Tinkamomis sąlygomis naudojamos apsauginės priemonės, pvz., kaukė nuo dulkių, neslystantis apsauginiai batai, šalmas ar klausos apsauga, padeda sumažinti sužeidimų skaičių.
- c) **Užkirskite kelią netyčiniam įjungimui. Prieš prijungdami įrankį prie maitinimo šaltinio ir (arba) akumulatoriaus, imdami jį į rankas arba nešdami, įsitikinkite, kad jungiklis yra išjungtas.** Nešant elektrinius įrankius su pirštu ant jungiklio arba įjungiant elektrinius įrankius su įjungtu jungikliu galimi nelaimingi atsitikimai.
- d) **Prieš įjungdami elektrinį įrankį nuimkite reguliavimo raktus ar veržliarakčius.** Ant besisukančios elektrinio įrankio dalies paliktas veržliaraktis ar raktas gali sužaloti.
- e) **Nesiekite per toli. Visada užtikrinkite, kad būtų tinkamas pagrinde ir būtumėte pusiausvyroje.** Tai leidžia geriau valdyti elektrinį įrankį netikėtose situacijose.
- f) **Tinkamai apsirenkite. Nedėvėkite laisvų drabužių ar papuošalų. Saugokite plaukus ir drabužius nuo judančių dalių.** Laisvi drabužiai, papuošalai ar ilgi plaukai gali būti įtraukti į judančias dalis.
- g) **Jei yra dulkių ištraukimo ir surinkimo įrenginių prijungimo įtaisai, įsitikinkite, kad jie tinkamai prijungti ir naudojami.** Naudojant dulkių nusiurbimo sistemą galima sumažinti su dulkelėmis susijusius pavojus.
- h) **Neleiskite, kad dėl dažno naudojimosi įrankiais įgytos patirties taptumėte pernelyg saviimi pasitikintys ir nepaisytumėte įrankių saugos principų.** Neatsargus veiksmas per sekundės dalį gali sukelti rimtų sužalojimų.
4. **ELEKTRINIŲ ĮRANKIŲ NAUDOJIMAS IR PRIEŽIŪRA**
- a) **Nenaudokite elektrinio įrankio su jėga. Darbui naudokite tinkamą elektrinį įrankį.** Tinkamu elektriniu įrankiu atliksite darbą

- geriau ir saugiau, tokiu greičiu, kuriam jis buvo sukurtas.
- b) **Nenaudokite elektrinio įrankio, jei jungiklis jo neįjungia ir neišjungia.** Bet koks elektrinis įrankis, kurio negalima valdyti jungikliu, yra pavojingas ir turi būti remontuojamas.
- c) **Prieš atlikdami reguliavimą, keisdami priedus ar laikydami elektrinius įrankius, atjunkite kištuką nuo maitinimo šaltinio ir (arba) išimkite akumuliatorių iš elektrinio įrankio, jei jis yra išimamas.** Šios prevencinės saugos priemonės sumažina netyčinio elektrinio įrankio įjungimo riziką.
- d) **Laikykite nenaudojamus elektrinius įrankius vaikams nepasiekiamoje vietoje ir neleiskite jais naudotis asmenims, kurie nėra susipažinę su elektrinių įrankių ar šiomis instrukcijomis.** Neapmokytų naudotojų naudojami elektriniai įrankiai yra pavojingi.
- e) **Prižiūrėkite elektrinius įrankius ir priedus. Patikrinkite, ar judančios dalys nėra neteisingai suderintos arba sujungtos, ar nėra sulūžusių dalių, ar nėra kitų sąlygų, galinčių turėti įtakos elektrinio įrankio veikimui. Jei elektrinis įrankis yra pažeistas, prieš naudodami sutaisykite.** Daug nelaimingų atsitikimų įvyksta dėl netinkamai prižiūrimų elektrinių įrankių.
- f) **Užtikrinkite, kad pjovimo įrankiai būtų aštrūs ir švarūs. Prižiūrėkite, kad pjovimo įrankiai būtų aštrūs ir švarūs.**
- g) **Elektrinį įrankį, priedus, antgalius ir kt. naudokite vadovaudamiesi šiomis instrukcijomis ir atsižvelgdami į darbo sąlygas bei atliekamus darbus.** Naudodami elektrinį įrankį ne pagal paskirtį, galite sukelti pavojingą situaciją.
- h) **Rankenos ir suėmimo paviršiai turi būti sausi, švarūs, be alyvos ir riebalų.** Neįmanoma saugiai dirbti įrankiu ir valdyti jį netikėtose situacijose kai rankenos ir paėmimo paviršiai yra slidūs.
5. **AKUMULIATORINIO ĮRANKIO NAUDOJIMAS IR PRIEŽIŪRA**
- a) **Įkraukite tik gamintojo nurodytu įkrovikliu.** Vienam akumuliatoriaus tipui tinkamas įkroviklis, naudojamas su kito tipo akumuliatoriumi, gali kelti gaisro pavojų.
- b) **Elektrinius įrankius naudokite tik su specialiai tam skirtais akumuliatoriais.** Naudodami kitus akumuliatorius galite susižeisti ir sukelti gaisrą.
- c) **Kai akumuliatorius nenaudojamas, laikykite jį atokiau nuo kitų metalinių daiktų, pvz., segtukų, monetų, raktų, vinių, varžtų ar kitų smulkių metalinių daiktų, galinčių sujungti vieną gnybtą su kitu.** Trumpas akumuliatoriaus gnybtų sujungimas gali sukelti nudegimus arba gaisrą.
- d) **Netinkamai naudojant, iš akumuliatoriaus gali ištekėti skysčio; venkite sąlyčio. Atsitiktinai prisilietus, nuplaukite vandeniu. Skysčiui patekus į akis, kreipkitės į gydytoją.** Iš akumuliatoriaus

išsiliejęs skystis gali sudirginti arba nudeginti.

- e) **Nenaudokite pažeisto ar pakeisto akumulatoriaus ar įrankio.** Pažeisti ar pakeisti akumulatoriai gali veikti nenuspėjamai, todėl gali kilti gaisras, sproginimas ar sužeidimų pavojus.
- f) **Nepalikite akumulatoriaus ar įrankio ugnies ar pernelyg aukštos temperatūros poveikyje.** Ugnis arba aukštesnė nei 130 °C temperatūra gali sukelti sproginimą.
- g) **Laikykites visų įkrovimo instrukcijų ir neįkraukite akumulatoriaus ar įrankio už instrukcijoje nurodyto temperatūros diapazono ribų.** Netinkamas įkrovimas arba įkrovimas už nurodyto temperatūros diapazono ribų gali sugadinti akumuliatorių ir padidinti gaisro pavojų.

6. APTARNAVIMAS

- a) **Elektrinio įrankio techninę priežiūrą atlieka kvalifikuotas remontininkas, kuris naudoja tik tapačias atsargines dalis.** Taip užtikrinama elektrinio įrankio sauga.
- b) **Pažeistų akumuliatorių negalima aptarnauti.** Akumuliatorių blokų techninę priežiūrą turi atlikti tik gamintojas arba įgalioti techninės priežiūros paslaugų teikėjai.

Papildoma saugos informacija

- Esant žemesnėms temperatūroms nei 0 °C variklio užvedimas draudžiamas.
- Venkite stiprios vamzdžių sistemos apkrovos prijungdami lanks-

čias žarnas, kad būtų išvengta užlenkimų.

- **▲ ĮSPĖJIMAS!** Visos kompresoriaus žarnos ir armatūros turi būti tinkamos naudoti esant didžiausiam leistinam slėgiui.
- Rekomenduojama, kad prie tiekimo žarnų, kuriose slėgis didesnis nei 7 bar, būtų pritvirtintas apsauginis laidas, pvz., vielos lynas.
- Didžiausias kompresoriaus posvyris yra 0 laipsnio.

Paruošimas

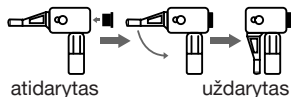
▲ ĮSPĖJIMAS! Pavojus susižaloti įrankiui netikėtai pradėjus veikti. Akumuliatorių į įrankį įdėkite tik tada, kai įrenginys bus visiškai parengtas naudoti.

Valdymo elementai

Prieš pirmą kartą naudodami prietaisą susipažinkite su valdymo elementais.

- **Mygtukas — (4)**
Nustatyto slėgio sumažinimas
- **Įjungimo / išjungimo mygtukas (5)**
 - **trumpai spustelėkite:** Įjunkite įrenginį
 - **spauskite apie 5 s, kol skystųjų kristalų ekranas išsijungs:** Įrenginio išjungimas
- **Mygtukas M (6)**
 - **trumpai spustelėkite:** Slėgio vieneto keitimas
 - **spauskite apie 3 sekundes:** Atkurti

- **Mygtukas + (7)**
Nustatyto slėgio padidinimas
- **Mygtukas (Oro išleidimo funkcija) (11)**
 - **Paspauskite:** Išleidžia orą iš pripučiamojo gaminio.
- **Svirtis (14)**



Vožtuvo adapteris

Universalusis adapteris (16)	Pripučiamiesiems čiužiniams ir panašioms gaminiams pripūsti.
Kamuolio adata (17)	Įvairiems kamuoliams pripūsti.
Dviračių vožtuvo adapteris („Slave-rand“ vožtuvas) (18)	Dviračių padangoms pripūsti.
Dviračių vožtuvo adapteris („Dunlop“ / „Blitz“ vožtuvas) (19)	Dviračių padangoms pripūsti.

Vožtuvo adapterio pritvirtinimas ir nuėmimas

Vožtuvo adapterio pritvirtinimas

1. Svirtį (14) nuspauskite aukštyn.
2. Norimą vožtuvo adapterį (16, 17, 18, 19) įkiškite į vožtuvo jungtį (15).
3. Svirtį nuspauskite žemyn.

Vožtuvo adapterio nuėmimas

1. Svirtį (14) nuspauskite aukštyn.

2. Vožtuvo adapterį (16, 17, 18, 19) ištraukite iš vožtuvo jungties (15).

Akumulatoriaus įkrovos lygio patikra

Šviesos diodai	Prasmė
raudonas, oranžinis, žalias	Akumuliatorius įkrautas
raudonas, oranžinis	Akumuliatorius iš dalies įkrautas
raudonas	Akumuliatorių reikia įkrauti

1. Paspauskite akumulatoriaus (23) mygtuką (22) šalia įkrovos lygio indikatorius (20). Įkrovos lygio indikatorius šviesos diodai parodo akumulatoriaus įkrovos lygį.
2. Akumuliatorių (20) įkraukite tada, kai šviečia vien raudonas įkrovos lygio indikatorius (22) šviesos diodas.

Akumulatoriaus įkrovimas

Žr. ir kroviklio naudojimo instrukciją.

Keitimo

- Prieš įkraudami, leiskite įkaitusiam akumuliatoriui atvėsti.
- Nelaikykite akumulatoriaus ilgą laiką intensyviuose saulės spinduliuose ir nedėkite jo ant radiatorių (maks. 50 °C).

Akumulatoriaus įkrovimas

1. Išimkite akumuliatorių (20) iš įrenginio:
2. Akumuliatorių (20) įstumkite į akumulatoriaus kroviklio įkrovimo lizdą (24).
3. Įjunkite akumulatoriaus kroviklį (24) į elektros lizdą.

- Įkrovę akumuliatorių, atjunkite akumulatoriaus kroviklį (24) nuo tinklo.
- Išimkite akumuliatorių (20) iš akumulatoriaus kroviklio (24).

Naudojimas

Akumulatoriaus įdėjimas ir išėmimas

⚠ ĮSPĖJIMAS! Pavojus susižaloti įrankiui netikėtai pradėjus veikti. Akumuliatorių į įrankį įdėkite tik tada, kai įrenginys bus visiškai parengtas naudoti.

NUORODA! Apgadinimo pavojus! Dėl netinkamo akumulatoriaus įrankis ir akumulatorius gali sugesti.

Akumulatoriaus įdėjimas

- Akumuliatorių (20) išilgai kreiptuvo įstumkite į akumulatoriaus laikiklį (8).
Akumulatorius girdimai užsifiksuoja.

Akumulatoriaus išėmimas

- Paspauskite ir laikykite nuspaustą akumulatoriaus (20) atlaisvinimo mygtuką (21).
- Ištraukite akumuliatorių iš akumulatoriaus laikiklio (8).

Įjungimas ir išjungimas

Įjungimas

- Paspauskite ir apie 3 s laikykite nuspaustą įjungimo / išjungimo mygtuką (5), kol skystųjų kristalų ekranas (3) įsižiebs.
Šviesos diodų darbinė lemputė (12) šviečia.
- Paspauskite įjungimo / išjungimo mygtuką (5).

Prietaisas įsijungia.

Išjungimas

Nenaudojamas prietaisas po kurio laiko išsijungia automatiškai.

- Paspauskite įjungimo / išjungimo mygtuką (5).
Prietaisas išsijungia.
- Įjungimo / išjungimo mygtuką (5) spauskite apie 5 s, kol skystųjų kristalų ekranas (3) užges.
- Palikdami neprižiūrimą įrankį ar baigę darbą, išimkite akumuliatorių (20) iš įrankio.

Slėgio nustatymas

Slėgio vieneto keitimas skystųjų kristalų ekrane

- Paspauskite mygtuką **M** (6).
Slėgio vienetas skystųjų kristalų ekrane (3) persijungia į psi, bar, kPa arba kg/cm².

Slėgio padidinimas

- Paspauskite mygtuką **+** (7).
Kas kartą paspaudus mygtuką, slėgio rodmuo skystųjų kristalų ekrane (3) padidėja.

Slėgio sumažinimas

- Paspauskite mygtuką **-** (4).
Kas kartą paspaudus mygtuką, slėgio rodmuo skystųjų kristalų ekrane (3) sumažėja.

Darbo nurodymai

- Naudojant dviračių vožtuvų adapterį („Dunlop“ / „Blitz“ vožtuvus) (19), prietaisas dėl vožtuvo savybių tikslios vertės nerodo.
Pripūsdami reguliariai tikrinkite pripučiamojo gaminio slėgį.

Gabenimas

Keitimo

- Išjunkite įrankį.
- Nuimkite papildomą darbo įrankį.
- Įrankį visada neškite už rankenos (2).

Valymas, techninė priežiūra ir laikymas

▲ ĮSPĖJIMAS! Pavojus susižaloti įrankiui netikėtai pradėjus veikti. Saugokitės atlikdami techninės priežiūros ir valymo darbus. Išjunkite prietaisą ir išimkite akumuliatorių (20).

Šioje instrukcijoje neaprašytus taisyimo ir techninės priežiūros darbus paveskite mūsų klientų aptarnavimo tarnybai. Naudokite tik originalias atsargines dalis.

Valymas

▲ ĮSPĖJIMAS! Elektros smūgis! Ant įrankio niekada nepurškite vandens.

NUORODA! Apgadinimo pavojus. Cheminės medžiagos gali apgadinti plastikines įrenginio dalis. Nenaudokite valiklių ir (arba) tirpiklių.

- Pasirūpinkite, kad įrankio vėdinimo angos, variklio korpusas ir rankenos būtų švarūs. Juos valykite drėgna šluoste arba šepečiu.

Techninė priežiūra

Prietaisui techninės priežiūros nereikia.

Laikymas

Prietaisą ir priedus visada laikykite:

- švarioje,
- sausoje,

- nedulkėtoje,
- ir vaikams nepasiekiamoje vietoje.
- Kad būtų patogų laikyti, suslėgtojo oro žarną (9) abiejose pusėse galite įspausti į žarnos laikiklį (10) prietaiso šone.
- Adapterius laikykite adapterių dėtuveje (13).

Akumuliatorių ir įrankį laikykite 15–25 °C temperatūroje. Laikomas akumuliatorius neturi būti veikiamas kraštutinio šalčio arba karščio, kad nesumažėtų jo galia.

Prieš padėdami ilgesniam laikui (pvz., per žiemą), išimkite iš prietaiso akumuliatorių (vadovaukitės atskira akumuliatoriaus ir kroviklio naudojimo instrukcija).

Šalinimas ir aplinkos apsauga

Išimkite akumuliatorių iš įrankio ir įrankį, akumuliatorių, priedus bei pakuootę atiduokite perdirbti nedarydami žalos aplinkai.



Elektrinių įrankių neišmeskite su buitinėmis atliekomis.

Perbrauktos šiukšliadėžės su ratukais simbolis reiškia, kad pasibaigus šio gaminio naudojimo laikui jo negalima išmesti kaip nerūšiuotų komunalinių atliekų.

Direktyva 2012/19/ES dėl elektros ir elektroninės įrangos atliekų:

Vartotojus įstatymai įpareigoja nebe-naudojamus elektrinius ir elektrinius prietaisus pristatyti pakartotinai

perdirbti nedarant žalos aplinkai. Taip užtikrinama, kad jie bus perdirbti tausojant aplinką ir išteklius.

Priklausomai nuo direktyvos įgyvendinimo šalies teisės aktuose, įrankį galite pašalinti taip:

- grąžinti pardavimo vietoje,
- pristatyti į oficialią surinkimo vietą,
- grąžinti gamintojui / platintojui.

Tai netaikoma senų įrankių priedams ir pagalbinėms priemonėms be elektros dalių.

Akumulatorius išmeskite nekenkdami aplinkai



Akumulatoriaus neišmeskite su buitinėmis atliekomis, nemeskite į ugnį (gali sprogti) ar į vandenį. Iš pažeistų akumuliatorių išsiskyrę nuodingi garai ar skysčiai gali pakenkti aplinkai ir jūsų sveikatai.

Sugedusius arba netinkamus naudoti akumulatorius privalote pašalinti nekenkdami aplinkai.

- Neardykite akumuliatorių ir stenkitės jų mechaniškai nepažeisti. Ky-la trumpojo jungimo pavojus ir ga-

li išsiskirti kvėpavimo takus dirginančių garų.

- Saugos sumetimais akumulatoriai, prieš juos pašalinant, turėtų būti iškrauti.
- Užklijuokite polius, kad neįvyktų trumpasis jungimas.
- Akumulatorius pašalinkite pristatydami į prekyvietę ar surinkimo punktą.

• Apgadinti akumulatoriai

Su išoriškai apgadintais akumulatoriais elkitės ypač atsargiai!

- Apgadintų akumuliatorių nelieskite plikomis rankomis.
- Jei polių užklijuoti negalite, kiekvieną atskirą akumuliatorių įdėkite į plastikinį maišelį.
- Kiekvieną atskirą apgadintą akumuliatorių įdėkite į nedegią, uždaromą talpyklą, į kurią dar būtų galima priberti smėlio.
- Apgadintus akumulatorius pristatykite į surinkimo punktą, kuriame dirba specialistai.

Trikčių paieška

Toliau pateikta lentelė padės pašalinti nedideles triktis:

Pazīme	Galima priežastis	Priemonė
Įrankis neįsijungia	Neįdėtas akumuliatorius (20)	<i>Akumuliatoriaus įdėjimas, Žr. 33</i>
	Įjungimo / išjungimo mygtukas (5) sugedo	Kreipkitės į klientų aptarnavimo tarnybą.
	Išsikrovė akumuliatorius (20)	Įkraukite akumuliatorių (žr. atskirą akumuliatoriaus ir krokviklio naudojimo instrukciją)
	Sugedo variklis	Kreipkitės į klientų aptarnavimo tarnybą.
Įrankis netolygiai veikia	Viduje atsilaisvino kontaktas	Kreipkitės į klientų aptarnavimo tarnybą.
	Įjungimo / išjungimo mygtukas (5) sugedo	Kreipkitės į klientų aptarnavimo tarnybą.
Mažas darbo našumas	Adapteris (16, 17, 18, 19) netinkamai pritvirtintas	<i>Vožtuvo adapterio pritvirtinimas, Žr. 32</i>
	Neteisingai nustatytas slėgis	<i>Slėgio nustatymas, Žr. 33</i>
	Nusilpo akumuliatorius	Įkraukite akumuliatorių (žr. atskirą akumuliatoriaus ir krokviklio naudojimo instrukciją)

Paslaugos

Garantija

Gerbiamasis pirkėjų, Šiam gaminiui suteikiama 3 metų garantija nuo pirkimo dienos. Jei išryškėtų šio gaminio trūkumų, gaminio

pardavėjas užtikrina jums teisės aktais reglamentuojamas teises. Toliau išdėstytomis mūsų garantijos teikimo sąlygomis šios jūsų teisės aktais reglamentuojamos teisės neapribojamos.

Garantijos sąlygos

Garantinis laikotarpis pradedamas skaičiuoti nuo pirkimo dienos. Būtinai išsaugokite originalų kasos čekį. Jo reikia kaip pirkimo dokumento. Jei per trejus metus nuo šio gaminio pirkimo datos išryškėtų medžiagų ar gamybos trūkumų, gaminį savo nuožiūra nemokamai sutaisysime arba pakeisime. Norint pasinaudoti šia garantija, sugedusį gaminį ir pirkimo dokumentą (kasos čekį) būtina pateikti trejų metų laikotarpiu trumpai aprašius trūkumą ir nurodžius trūkumo atsiradimo laiką.

Jei trūkumui taikoma mūsų garantija, grąžinsime pataisytą arba pristatysime naują gaminį. Pataisius arba pakeitus gaminį, garantijos teikimo laikotarpis nepratęsiamas.

Garantijos galiojimo trukmė ir įstatyme nustatytos pretenzijos dėl defektų

Garantijos teikimo laikotarpiu suteikus garantinių paslaugų, garantijos teikimo laikotarpis nepratęsiamas. Tokia pati sąlyga taikoma ir pakeistoms bei pataisytoms dalims. Apie įsigyto gaminio pažeidimus ir trūkumus būtina pranešti vos išpakavus gaminį. Pasibaigus garantijos teikimo laikotarpiui, už remonto darbus imamas mokestis.

Garantijos taikymo apimtis

Produktas gaminamas laikantis griežtų kokybės reikalavimų ir rūpestingai patikrinamas prieš jį išsiunčiant.

Garantija taikoma tik medžiagų arba gamybos trūkumams. Ši garantija netaikoma įprastai dylandžioms gaminio dalims, priskiriamoms prie susidėvin-

čių dalių kategorijos (pvz., Adapteris), o taip pat lūžtančių (dužių) dalių pažeidimams.

Ši garantija netaikoma, jei gaminys apgadinamas, netinkamai naudojamas ar techniškai prižiūrimas. Gaminys tinkamai naudojamas tik tada, kai tiksliai laikomasi visų naudojimo instrukcijoje pateiktų nurodymų. Gaminį draudžiama naudoti tokiais tikslais ar būdais, kurie nerekomenduojami naudojimo instrukcijoje arba dėl kurių joje įspėjama.

Gaminys skirtas tik asmeninio, o ne komercinio naudojimo reikmėms. Garantija netaikoma piktnaudžiavimo, netinkamo naudojimo atvejais, jei naudojama jėga ir jei gaminį remontuoja ne mūsų įgaliotoji klientų aptarnavimo tarnyba.

Naudojimasis garantija

Kad galėtume greitai apdoroti jūsų prašymą, vadovaukitės toliau pateikiamais nurodymais:

- Kreipdamiesi kokiu nors klausimu dėl gaminio, kaip pirkimo dokumentą turėkite kasos čekį ir žinokite gaminio numerį (IAN 504803_2501).
- Gaminio numerį rasite gaminio duomenų lentelėje, išgraviruotą ant gaminio, nurodytą ant naudojimo instrukcijos viršelio (apačioje kairėje) arba užklijuotą gaminio galinėje pusėje ar apačioje.
- Jei išryškėtų gaminio veikimo ar kitokių trūkumų, pirmiausia **telefonu** arba pasinaudokite **mūsų pasiteiravimo forma**, kurią rasite parkside-diy.com **Aptarnavimas** kreipkitės į toliau nurodytą klientų aptarnavimo centrą.

- Sugedusiu pripažintą gaminį, suderinę su mūsų klientų aptarnavimo centru, o taip pat pridėję pirkimo dokumentą (kasos čekį) ir nurodę trūkumą bei jo atsiradimo laiką, galėsite nemokamai išsiųsti jums nurodytu techninės priežiūros tarnybos adresu. Kad ji priimtų gaminį ir neturėtumėte papildomų išlaidų, gaminį siųskite tik jums nurodytu adresu. Pasirūpinkite, kad už gaminį nereikėtų mokėti mokesčių, jis nebūtų didelių gabaritų, siunčiamas kaip skubus siuntinys ar kitoks specialus krovinys. Prie siunčiamo produkto pridėkite visus įsigyjant įrankį pristatytus priedus ir pasirūpinkite pakankamai saugia transportavimo pakuote.



Svetainėje *parkside-diy.com* galite susipažinti su šiuo ir daugybe kitų vadovų bei juos atsisiųsti. Šis QR kodas Jus nukreips tiesiai į *parkside-diy.com*. Pasirinkite savo šalį ir pasi-

naudodami paieškos laukeliu susiraskite naudojimo instrukcijas. Įvedę gaminio numerį (IAN) 504803_2501, galite atverti savo naudojimo instrukciją.

Remonto paslaugos

Dėl remonto darbų, **kuriems netaikoma garantija**, kreipkitės į klientų aptarnavimo tarnybą. Ji mielai parengs jums išlaidų sąmatą.

- Galime pasirūpinti tik tinkamai supakuotais prietaisais, kurių pašto išlaidos yra apmokėtos.

Nurodymas: nuvalytą prietaisą, nurodę trūkumą, atsiųskite klientų aptarnavimo tarnybos nurodytu adresu.

- Nepriimame prietaisų, už kuriuos reikia mokėti mokesčius, o taip pat didelių gabaritų, kaip skubi siunta ar kitoks specialus krovinys atsiųstų prietaisų.
- Jūsų atsiųstus sugedusius prietaisus pašalinsime nemokamai.

Service-Center

LT Paslaugos Lietuva
Tel.: 0800 33062
Kontaktinė forma
parkside-diy.com
IAN 504803_2501

Importuotojas

Prašome atkreipti dėmesį, kad šis adresas nėra klientų aptarnavimo tarnybos adresas. Pirmiausia susisieki su pirmiau nurodyta klientų aptarnavimo tarnyba.

Grizzly Tools GmbH & Co. KG
Stockstädter Str. 20
63762 Großostheim
VOKIETIJA
www.grizzlytools.de

Atsarginės dalys ir priedai

Atsarginių dalių ir priedų galite įsigyti www.grizzlytools.shop. Jei užsisakant kiltų sunkumų, susisiekiame su mumis pasinaudodami mūsų internetinė parduotuve. Jei turėtumėte kitų klausimų, kreipkitės į: *Service-Center, Žr. 38*

Poz. Nr.	Pavadinimas	Užsakymo Nr.
16	Universalusis adapteris	91120322
17	Kamuolio adata	91120323
18	Dviračių vožtuvo adapteris („Sclaverand“ vožtuvas)	91120324
19	Dviračių vožtuvo adapteris („Dunlop“ / „Bli-tz“ vožtuvas)	91120325

ES atitikties deklaracijos originalo vertimas

Produktas: **Akumuliatorinis kompresorius**

Modelis: **PAKT 20-Li A1**

Serijos numeris: 000001-135300

Pirmiau aprašytas deklaracijos objektas atitinka susijusius derinamuosius Sąjungos teisės aktus:

**2006/42/EC • 2014/30/EU • 2000/14/EC & 2005/88/EC
• 2011/65/EU & (EU) 2015/863**

**Produktas su akumuliatoriumi Smart PAPS 204 A1/
Smart PAPS 208 A1/Smart PAPS 2012 A1: 2014/53/EU**

Pirmiau aprašytasis deklaracijos objektas atitinka 2011 m. birželio 8 d. Europos Parlamento ir Tarybos direktyvą 2011/65/EU dėl tam tikrų pavojingų medžiagų elektros ir elektroninėje įrangoje naudojimo apribojimo.

Siekiant užtikrinti atitiktį, taikyti šie darnieji standartai, nacionaliniai standartai ir reglamentai:

**EN 62841-1:2015/A11:2022 • EN 1012-1:2010
EN IEC 63000:2018 • EK9-BE-103(V1):2023
IEC 60598-2-8:2013 • IEC 60598-1:2020 • IEC 62471:2006
EN IEC 55014-1:2021 • EN IEC 55014-2:2021**

**Produktas su akumuliatoriumi Smart PAPS 204 A1/
Smart PAPS 208 A1/Smart PAPS 2012 A1:
EN 301 489-1 V2.2.3:2019 • EN 301 489-17 V3.3.1:2024
EN 300 328 V2.2.2:2019 • EN 50663:2017**

Pagal Triukšmo skleidimo direktyvą 2000/14/EC patvirtinama, kad:

Garso galios lygis (L_{WA})

- išmatuotas: 88,6 dB;
- garantuojamas: 91 dB

Atlikta atitikties vertinimo procedūra pagal 2000/14/EC VI priedą.

Notifikuotoji įstaiga: TÜV SÜD Product Service GmbH, Zertifizierstelle, Riderlerstraße 65, 80339 München, Deutschland

Ši atitikties deklaracija išduota tik gamintojo atsakomybe:

CE Grizzly Tools GmbH & Co. KG
Stockstädter Str. 20
63762 Großostheim
VOKIETIJA
25.05.2025



Christian Frank

Įgaliojasis atstovas dėl dokumentų

Satura rādītājs

Ievads	41
Noteikumiem atbilstīgs lietojums.....	41
Piegādes komplektācija/ piederumi.....	42
Pārskats.....	42
Darbības apraksts.....	43
Tehniskie dati.....	43
Drošības norādījumi	44
Drošības norādījumu nozīme.....	44
Piktogrammas un simboli.....	44
Vispārīgi elektroinstrumentu drošības brīdinājumi.....	45
Papildu drošības norādījumi.....	48
Sagatavošanās	49
Vadības elementi.....	49
Ventīļa adapters.....	49
Ventīļa adaptera piestiprināšana un noņemšana.....	49
Akumulatora uzlādes līmeņa pārbaude.....	49
Akumulatora uzlāde.....	50
Darbība	50
Akumulatora ievietošana un izņemšana.....	50
Ieslēgšana un izslēgšana.....	50
Spiediena iestatīšana.....	51
Darba norādījumi.....	51
Transportēšana	51
Tīrīšana, apkope un uzglabāšana	51
Tīrīšana.....	51
Apkope.....	51
Uzglabāšana.....	51
Likvidēšana un vides aizsardzība	52
Akumulatoru utilizēšana videi nekaitīgā veidā.....	52

Kļūdu meklēšana	53
Service	54
Garantija.....	54
Remonta serviss.....	55
Service-Center.....	56
Importētājs.....	56
Rezerves daļas un piederumi	56
ES atbilstības deklarācijas oriģināla tulkojums	57
Klaidskats	93

Ievads

Apsveicam jūs ar jauna akumulatora kompresora iegādi! (turpmāk tekstā "ierīce" vai "elektroinstruments"). Iegādājoties šo ierīci, jūs esat izvēlēties augstvērtīgu ierīci. Ierīcei ražošanas procesā tika pārbaudīta kvalitāte un veikta gala kontrole. Tādējādi ir nodrošināta jūsu ierīces darbība.



Lietošanas instrukcija ir šīs ierīces sastāvdaļa. Tajā ir iekļautas svarīgas norādes, kas attiecas uz drošību, ierīces lietošanu un likvidēšanu. Rūpīgi izlasiet lietošanas instrukciju. Iepazīstieties ar ierīces vadības elementiem un pareizu tās lietošanu. Lietojiet ierīci tikai saskaņā ar šeit sniegto aprakstu un tikai norādītajās izmantošanas sfērās. Saglabājiet šo lietošanas instrukciju un, nododot ierīci lietošanā citai personai, iedodiet līdzī arī visas ierīces dokumentācijas.

Noteikumiem atbilstīgs lietojums
Ierīce ir paredzēta vienīgi šādam pielietojumam:

- Sporta un pludmales inventāra piepumpēšanai.

- Velosipēdu riepu piepumpēšanai.
- Lietojiet tikai iekštelpās vai īsu laiku ārpus tām.

Ierīce **nav piemērota** liela tilpuma piepūšamu preču piepumpēšanai ar gaisu, piemēram, gumijas laivu un lielzīmēra gaisa matraču vai automašīnu un motociklu riepu pumpēšanai.

Jebkāda cita veida izmantošana, kas šajā lietošanas instrukcijā nav nepārprotami atļauta, var izraisīt bojājumus ierīcē un radīt nopietnu apdraudējumu lietotājam. Ierīces lietotājs vai ekspluatētājs ir atbildīgs par negadījumiem vai zaudējumiem un bojājumiem, kas nodarīti citām personām vai to mantai. Ierīce ir paredzēta izmantošanai mājamatniecības darbos. Tā nav piemērota ilgstošai, profesionālai ekspluatācijai. Lietojot ierīci komerciāliem nolūkiem, garantija tiek anulēta. Ražotājs neatbild par zaudējumiem, kas radušies pēc noteikumiem neatbilstīgas izmantošanas vai nepareizas lietošanas.

Ierīce ir **X 20 V TEAM** sērijas sastāvdaļa, un to var darbināt ar **X 20 V TEAM** sērijas akumulatoriem. **X 20 V TEAM** sērijas akumulatoru uzlādi drīkst veikt tikai ar **X 20 V TEAM** sērijas uzlādes ierīcēm.

Piegādes komplektācija/piederumi

Izsaiņojiet ierīci un pārbaudiet piegādes komplektāciju.

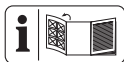
Likvidējiet iepakojuma materiālus atbilstoši noteikumiem.

- Ar akumulatoru darbināms kompresors
- Šļūtene
- Universāls adapteris

- Adata bumbām
- 2x Velosipēdu ventiļu adapters
- Instrukciju tulkojums no oriģinālvalodas

Akumulators un uzlādes ierīce piegādes komplektācijā nav iekļauti.

Pārskats



Ierīces attēli ir atrodami priekšējā atlokāmajā lapā.

- 1 Vadības panelis
- 2 Rokturis
- 3 Šķidro kristālu displejs
- 4 Taustiņš —
- 5 Ieslēgšanas/izslēgšanas slēdzis
- 6 Taustiņš M
- 7 Taustiņš +
- 8 Akumulatora turētājs
- 9 Saspiestā gaisa šļūtene
- 10 Šļūtenes stiprinājums
- 11 Taustiņš (Gaisa izplūdes funkcija)
- 12 LED darba apgaismojums
- 13 Adaptera uzglabāšana
- 14 Svira
- 15 Ventiļa pieslēgums
- 16 Universāls adapteris
- 17 Adata bumbām
- 18 Velosipēdu ventiļu adapters (Scloverand ventilis)
- 19 Velosipēdu ventiļu adapters (Dunlop/ātrdarbības ventilis)
- 20 Akumulators
- 21 Akumulatora atbloķētājs
- 22 Uzlādes līmeņa indikators

23 Taustiņš Uzlādes līmeņa indikators Akumulators

24 Uzlādes ierīce

Darbības apraksts

Kompresors ir paredzēts velosipēdu riepu un piepūšamo rotaļu, sporta un pludmales inventāra piepumpēšanai ar gaisu.

Gaisa sūknis ir paredzēts liela tilpuma piepūšamu preču piepumpēšanai ar gaisu mājas apstākļos.

Vadības elementu darbība ir izklāstīta turpmākajā aprakstā.

Tehniskie dati

Ar akumulatoru darbināms kompresorsPAKT 20-Li A1

Nominālais spriegums U
.....20 V \approx (līdzstrāva)

Nominālais darba režīms
..... S3 25% 10 min

Svars ar akumulatoru (20 V, 12 Ah)
..... \approx 2,5 kg

Maks. gaisa sūknēšanas jauda
..... 25 l/min

Maks. spiediens 11,1 bar (161 psi)

Skaņas spiediena līmenis (L_{pA})
..... 77,8 dB; K_{pA} =3 dB

Skaņas jaudas līmenis (L_{WA})
– izmērītais 88,6 dB; K_{WA} =2,70 dB

– garantētais 91 dB

AkumulatorsLi-Ion

Temperatūra \leq 50 °C

– Uzlāde 4–40 °C

– Darbība 4–50 °C

– Uzglabāšana 15–25 °C

PARKSIDE Performance viegais akumulators Smart PAPS 204 A1/ Smart PAPS 208 A1/ Smart PAPS 2012 A1

– radiofrekvenču josla

.....2400–2483,5 MHz

– pārraidīt jaudu \leq 20 dBm

Lietot dzirdes aizsargus!

Darba režīms S3 25% 10 min: Periodiska darbība ar pārtraukumiem 10 min laika nogrieznī ierīci drīkst darbināt tikai 2,5 min, atlikušās 7,5 min tai ir jāatdziest.

Trokšņa un vibrācijas vērtības ir aprēķinātas atbilstoši atbilstības deklarācijā minētajiem standartiem un noteikumiem.

Norādītā vibrāciju kopējā vērtība un trokšņu emisijas vērtība ir mērītas atbilstoši standartizētam pārbaudes procesam, un tās var izmantot elektroinstrumenta salīdzināšanai ar citu instrumentu. Norādīto vibrāciju kopējo vērtību un trokšņu emisijas vērtību var izmantot arī provizorisksai slodzes aprēķināšanai.

▲ BRĪDINĀJUMS! Vibrāciju emisija un trokšņu emisija elektriskā instrumenta faktiskās lietošanas laikā var atšķirties no norādītās vērtības atkarībā no tā, kādā veidā elektroinstrumenta tiek lietots, īpaši no tā, kāda veida materiāls tiek apstrādāts. Lai pasargātu lietotāju, ir jānosaka drošības pasākumi, kas balstās uz vibrāciju radītās slodzes novērtējumu faktisko lietošanas apstākļu laikā (šai sakarā jāņem vērā visi ekspluatācijas cikla aspekti, piemēram, laiks, kad elek-

trainsstruments ir izslēgts un kad tas ir ieslēgts, bet darbojas bez slodzes).

X 20 V TEAM

Ierīce ir **X 20 V TEAM** sērijas sastāvdaļa, un to var darbināt ar

X 20 V TEAM sērijas akumulatoriem.

X 20 V TEAM sērijas akumulatoru uzlādi drīkst veikt tikai ar **X 20 V TEAM** sērijas uzlādes ierīcēm.

Iesakām šo ierīci darbināt tikai ar šādiem akumulatoriem: PAP 20 B1, PAP 20 B3, Smart PAPS 204 A1, Smart PAPS 208 A1, Smart PAPS 2012 A1

Iesakām šo akumulatoru uzlādi veikt ar šādām uzlādes ierīcēm: PLG 20 A3, PLG 20 A4, PLG 20 C1, PLG 20 C2, PLG 20 C3, PLG 201 A1, PDSLГ 20 A1, PDSLГ 20 B1, PDSLГ 20 B2, Smart PLGS 2012 A1
Akumulatora un uzlādes ierīces tehniskie dati: Skatiet atsevišķo instrukciju.

Drošības norādījumi

Šajā sadaļā ir izklāstīti svarīgākie drošības norādījumi saistībā ar ierīces lietošanu.

▲ BRĪDINĀJUMS! Kaitējuma nodarīšana personām un materiālie zaudējumi, nepareizi apejoties ar ierīci. Ņemiet vērā drošības norādījumus un norādes par uzlādi un pareizu lietošanu, kas ir sniegtas sērijas **X 20 V TEAM** akumulatora un uzlādes ierīces lietošanas instrukcijā. Detalizēts lādēšanas procesa apraksts un papildu informācija ir atrodama šajā atsevišķajā lietošanas instrukcijā.

Drošības norādījumu nozīme

▲ BĪSTAMI! Neievērojot šo drošības norādījumu, notiek nelaimes gadījums. Sekas ir smagas traumas vai nāves iestāšanās.

▲ BRĪDINĀJUMS! Neievērojot šo drošības norādījumu, pastāv iespēja, ka notiks nelaimes gadījums. Sekas ir smagu traumu gūšanas iespējamība vai nāves iestāšanās.

▲ UZMANĪBU! Neievērojot šo drošības norādījumu, notiek nelaimes gadījums. Tā rezultātā var tikt gūtas vieglas vai vidēji smagas traumas.
NORĀDĪJUMS! Neievērojot šo drošības norādījumu, notiek nelaimes gadījums. Tā rezultātā iespējami materiāli zaudējumi.

Piktogrammas un simboli

Piktogrammas uz ierīces



Ierīce ir **X 20 V TEAM** sērijas sastāvdaļa, un to var darbināt ar **X 20 V TEAM** sērijas akumulatoriem. **X 20 V TEAM** sērijas akumulatoru uzlādi drīkst veikt tikai ar **X 20 V TEAM** sērijas uzlādes ierīcēm.



Izlasīt lietošanas instrukciju



Aizliegts izmantot ierīci lietus laikā vai mitrā vidē.



Lietot dzirdes aizsargus



Elektroierīces nedrīkst izmest sadzīves atkritumos.



Garantētais skaņas jaudas līmenis L_{WA} (dB).



Ieslēgšanas/izslēgšanas slēdzis



Taustiņš **M**



Taustiņš **-**



Taustiņš **+**

Piktogrammas lietošanas instrukcijā

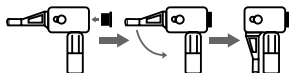


Uzmanību!

Grafisks simbols uz spiediena šļūtenes



Karsta virsma



Adaptora piestiprināšanas process

Vispārīgi elektroinstrumentu drošības brīdinājumi

▲ BRĪDINĀJUMS! Izlasiet visus drošības brīdinājumus, norādījumus, ilustrācijas un specifikācijas, kas pievienoti šim elektroinstrumentam. Visu turpmāk minēto norādījumu neievērošana var izraisīt elektriskās strāvas triecienu, ugunsgrēku un/vai nopietnus ievainojumus. **Sag-**

labājiēt visus brīdinājumus un norādījumus turpmākai atsaucei.

Termins "elektroinstrumenti" brīdinājumos attiecas uz elektroinstrumentu, ko darbina no elektrotīkla (ar vadu), vai elektroinstrumentu, ko darbina no akumulatora (bez vada).

1. DARBA ZONAS DROŠĪBA

- Uzturiet darba zonu tīru un labi apgaismotu.** Netīras vai tumšas zonas veicina nelaimes gadījumus.
- Nedarbiniet elektroinstrumentus sprādzienbīstamā vidē, piemēram, uzliesmojošu šķidrumu, gāzu vai putekļu klātbūtnē.** Elektroinstrumenti rada dzirksteles, kas var aizdedzināt putekļus vai tvaikus.
- Strādājot ar elektroinstrumentu, turiet tālāk bērņus un apkārtējos cilvēkus.** Uzmanības atraušana var izraisīt kontroles zudumu.

2. ELEKTRODROŠĪBA

- Elektroinstrumentu kontaktdakšām jāatbilst kontaktligzdai. Nekādā veidā nemoģificējiet kontaktdakšu. Neizmantojiet adaptera kontaktdakšas ar iezemētiem (ar zemējumu) elektriskajiem instrumentiem. Nemoģificētas kontaktdakšas un atbilstošas kontaktligzdas samazina elektriskās strāvas triecienu risku.**
- Izvaieties no ķermeņa saskares ar iezemētām virsmām, piemēram, caurulēm, radiatoriem, plītiem un ledusskapjiem.** Ja jūsu ķermenis ir iezemēts, pastāv pagauģstināts elektroģoka risks.

- c) **Neatstājiet elektroinstrumentus lietus vai mitros apstākļos.** Ūdens iekļūšana elektriskajā instrumentā palielina elektriskās strāvas trieciena risku.
- d) **Neizmantojiet vadu ļaunprātīgi. Nekad neizmantojiet vadu elektroinstrumenta pārnēsāšanai, vilkšanai vai atvienošanai no tīkla. Sargājiet vadu no karstuma, eļļas, asām malām vai kustīgām daļām.** Bojāti vai sajaukti vadi palielina elektriskās strāvas trieciena risku.
- e) **Strādājot ar elektroinstrumentu ārpus telpām, izmantojiet pagarinātāju, kas piemērots lietošanai ārpus telpām.** Izmantojot āra lietošanai piemērotu vadu, tiek samazināts elektriskās strāvas trieciena risks.
- f) **Ja elektroinstrumenta lietošana mitrā vietā ir neizbēgama, izmantojiet strāvas padevi, kas aizsargāta ar aizsardzības atslēgšanas ierīci (RCD).** RCD izmantošana samazina elektriskās strāvas trieciena risku.
3. **PERSONISKĀ DROŠĪBA**
- a) **Strādājot ar elektriskajiem instrumentiem, esiet uzmanīgi, vērojiet, ko darāt, un rīkojieties saskaņā ar veselo saprātu. Nelietojiet elektroinstrumentu, ja esat noguris vai esat narkotisko vielu, alkohola vai medikamentu iespaidā.** Neuzmanības mirklis, strādājot ar elektriskajiem instrumentiem, var izraisīt nopietnus miesas bojājumus.
- b) **Lietojiet individuālos aizsardzības līdzekļus. Vienmēr lietojiet acu aizsardzību.** Aizsargaprīkojums, piemēram, putekļu masķa, neslideni aizsargapavi, aizsargcepure vai dzirdes aizsardzība, ko izmanto piemērotos apstākļos, samazinās personisko traumu skaitu.
- c) **Neplānotas iedarbināšanas novēršana. Pirms pieslēgšanas strāvas avotam un/vai akumulatoram, kā arī pirms instrumenta pacelšanas vai pārnēsāšanas pārlicinieties, ka slēdzis ir izslēgtā stāvoklī.** Elektrisko instrumentu nēsāšana ar pirkstu uz slēdža vai elektrisko instrumentu, kuriem ir ieslēgts slēdzis, pieslēgšana pie strāvas veicina nelaimes gadījumus.
- d) **Pirms elektroinstrumenta ieslēgšanas noņemiet regulēšanas atslēgu vai uzgriežņu atslēgu.** Uzgriežņu atslēga vai atslēga, kas atstāta pie elektriskā instrumenta rotējošās daļas, var radīt miesas bojājumus.
- e) **Nepārvilksiet pārmērīgi. Vienmēr satbīli nostāieties uz kājām un saglabājiet līdzsvaru.** Tas ļauj labāk kontrolēt elektroinstrumentu neparedzētās situācijās.
- f) **Atbilstoši gērbieties. Nenēsājiet brīvu apģērbu vai rotaslietas. Sargājiet matus un apģērbu no kustīgām daļām.** Brīvs apģērbs, rotaslietas vai gari mati var tikt ierauti kustīgās daļās.
- g) **Ja ierīces ir paredzētas putekļu nosūces un savākšanas iekārtu**

- pieslēgšanai, pārliecinieties, ka tās ir pieslēgtas un tiek pareizi izmantotas. Putekļu savākšana var samazināt ar putekļiem saistītos apdraudējumus.
- a) **Neļaujiet, lai biežā instrumentu lietošanā gūtā pieredze ļautu jums kļūt pašapmierinātiem un ignorēt instrumentu drošības principus.** Neuzmanīga rīcība sekundes daļas laikā var izraisīt smagu traumu.
4. **ELEKTROINSTRUMENTU LIETOŠANA UN APKOPE**
- a) **Neiedarbiniet elektroinstrumentu ar spēku. Lietojiet piemērotu elektroinstrumentu savam darbam.** Pareizs elektroinstrumenta paveiks darbu labāk un drošāk tādā ātrumā, kādam tas ir paredzēts.
- b) **Nelietojiet elektroinstrumentu, ja slēdzis to neieslēdz un neizslēdz.** Jebkurš elektroinstrumenta, kuru nevar vadīt ar slēdzi, ir bīstams, un tas ir jāremontē.
- c) **Pirms regulēšanas, piederumu maiņas vai elektroinstrumentu glabāšanas atvienojiet kontaktdakšu no strāvas avota un/vai izņemiet no elektroinstrumenta akumulatoru, ja tas ir noņemams.** Šādi preventīvi drošības pasākumi samazina risku nejausīgi iedarbināt elektroinstrumentu.
- d) **Nestrādājošus elektroinstrumentus uzglabājiet bērniem nepieejamā vietā un neļaujiet ar elektroinstrumentu strādāt personām, kas nav iepazinušas ar elektroinstrumentu vai šim instrumentam.** Elektroinstrumenti ir bīstami neapmācītu lietotāju rokās.
- e) **Veiciet elektroinstrumentu piederumu apkopi. Pārbaudiet, vai kustīgās daļas nav nepareizi noregulētas vai montētas, vai tās nav salūzušas, kā arī citus apstākļus, kas var ietekmēt elektroinstrumenta darbību. Ja elektroinstrumenta ir bojāts, pirms lietošanas to remontējiet.** Daudzus nelaimes gadījumus izraisa slikti uzturēti elektroinstrumenti.
- f) **Uzturiet griezējinstrumentus asus un tīrus.** Pareizi uzturēti griezējinstrumenti ar asām griezņiem retāk iesprūst un ir vieglāk kontrolējami.
- g) **Lietojiet elektroinstrumentu, piederumus, uzgaļus utt. saskaņā ar šiem norādījumiem, ņemot vērā darba apstākļus un veicamos darbus.** Ja elektroinstrumentu izmanto darbībām, kas atšķiras no paredzētajām, var rasties bīstama situācija.
- h) **Uzturiet rokturus un satveršanas virsmas sausas, tīras un bez eļļas un smērvielām.** Slide nie rokturi un satveršanas virsmas neļauj droši lietot un kontrolēt instrumentu neparedzētās situācijās.
5. **AKUMULATORA INSTRUMENTU LIETOŠANA UN APKOPE**
- a) **Uzlādējiet tikai ar ražotāja norādīto lādētāju.** Lādētājs, kas ir piemērots viena tipa akumulatoriem, var radīt ugunsgrēka risku,

ja to izmanto ar cita tipa akumulatoriem.

- b) **Lietojiet elektroinstrumentus tikai ar īpaši paredzētiem akumulatoru komplektiem.** Citu akumulatoru komplektu izmantošana var radīt traumu un ugunsgrēka risku.
- c) **Kad akumulatori netiek lietoti, turiet tos tālāk no citiem metāla priekšmetiem, piemēram, papīra saspurdēm, monētām, atslēgām, naglām, skrūvēm vai citiem maziem metāla priekšmetiem, kas var izveidot savienojumu no viena izvada uz otru.** Akumulatora izvadu īsslegumas var izraisīt apdegumus vai ugunsgrēku.
- d) **Nepareizas darbības gadījumā no akumulatora var izplūst šķidrums; izvairieties no kontakta. Ja nejauši notikusi saskare, noskalojiet ar ūdeni. Ja šķidrums nonāk acīs, papildus vērsties pēc medicīniskās palīdzības.** No akumulatora izplūdušais šķidrums var izraisīt kairinājumu vai apdegumus.
- e) **Neizmantojiet bojātu vai pārveidotu akumulatoru vai instrumentu.** Bojātas vai pārveidotas baterijas var darboties neprognozējami, izraisot ugunsgrēku, sprādzienu vai ievainojumu risku.
- f) **Nepakļaujiet akumulatoru komplektu vai instrumentu ugunij vai pārmērīgai temperatūrai.** Uguns iedarbība vai temperatūra virs 130 °C var izraisīt sprādzienu.
- g) **Ievērojiet visus uzlādes norādījumus un neuzlādējiet akumulatoru vai instrumentu ārpus ins-**

trukcijās norādītā temperatūras diapazona. Nepareiza uzlāde vai uzlāde temperatūrā, kas ir ārpus norādītā diapazona, var sabojāt akumulatoru un palielināt ugunsgrēka risku.

6. APKOPE

- a) **Elektroinstrumenta apkopi uzticiet kvalificētam remontstrādniekam, izmantojot tikai identiskas rezerves daļas.** Tādējādi tiks nodrošināta elektroinstrumenta drošība.
- b) **Nekad neveiciet bojātu akumulatoru apkopi.** Akumulatoru apkopi drīkst veikt tikai ražotājs vai pilnvaroti servisa pakalpojumu sniedzēji.

Papildu drošības norādījumi

- Temperatūrā, kas ir zemāka par 0 °C, motora iedarbināšana ir aizliegta.
- Izvairieties no vadu sistēmu pakļaušanas lielas slodzes iedarbībai, izmantojot elastīgus šļūtenju savienojumus, lai nepieļautu locījumu vietu veidošanos.
- **⚠ BRĪDINĀJUMS!** Visām kompresora šļūtenēm un savienotājiem jābūt piemērotiem lietošanai maksimāli pieļaujamā spiediena apstākļos.
- Pievadšļūtenes ar spiedienu virs 7 bāriem ieteicams aprīkot ar drošības kabeli, piemēram, stieple trosi.
- Kompresora maksimālais slīpums ir 0 grādi.

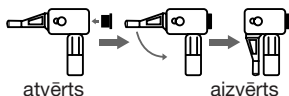
Sagatavošanās

▲ BRĪDINĀJUMS! Traumu risks, ierīcei nekontrolēti ieslēdzoties. Ievietojiet akumulatoru ierīcē tikai tad, kad tā ir pilnībā sagatavota darbam.

Vadības elementi

Pirms ierīces ekspluatācijas iepazīstiet vadības elementus.

- **Taustiņš — (4)**
Iestatītā spiediena samazināšana
- **Ieslēgšanas/izslēgšanas slēdzis (5)**
 - **Išu nospiediet:** Ierīces ieslēgšana
 - **Spiediet aptuveni 5 sekundes, līdz šķidro kristālu displejs izslēdzas:** Ierīces izslēgšana
- **Taustiņš M (6)**
 - **Išu nospiediet:** Spiediena mērvienības maiņa
 - **Spiediet aptuveni 3 sekundes:** Atiestatīt
- **Taustiņš + (7)**
Iestatītā spiediena palielināšana
- **Taustiņš (Gaisa izplūdes funkcija) (11)**
 - **Spiešana:** Izlaiž gaisu no uzpūšamā izstrādājuma.
- **Svira (14)**



Ventiļa adapters

Universāls adapteris (16)	Gaisa matraču un līdzīgu izstrādājumu piepūšanai.
Adata bumbām (17)	Dažādu bumbu piepūšanai ar gaisu.
Velosipēdu ventiļu adapters (Sclaverand ventilis) (18)	Velosipēdu riepu piepūšanai.
Velosipēdu ventiļu adapters (Dunlop/ātrdarbības ventilis) (19)	Velosipēdu riepu piepūšanai.

Ventiļa adaptera piestiprināšana un noņemšana

Ventiļa adaptera piestiprināšana

1. Spiediet sviru (14) uz augšu.
2. Iespraudiet vēlamo ventiļa adapteri (16, 17, 18, 19) ventiļa pieslēgumā (15).
3. Spiediet sviru uz leju.

Ventiļa adaptera noņemšana

1. Spiediet sviru (14) uz augšu.
2. Izvelciet ventiļa adapteri (16, 17, 18, 19) no ventiļa pieslēguma (15).

Akumulatora uzlādes līmeņa pārbaude

LED	Jēga
sarkans, oranžs, zaļš	akumulators ir uzlādēts
sarkans, oranžs	akumulators ir daļēji uzlādēts
sarkans	akumulators ir jāuzlādē

1. Nospiediet taustiņu (23) blakus uzlādes līmeņa indikatoram (22) akumulatorā (20). Akumulatora uzlādes līmeņa LED lampiņas rāda akumulatora uzlādes līmeni.
2. Veiciet akumulatora (20) uzlādi tad, kad deg vairs tikai uzlādes līmeņa indikatora (22) sarkanā LED lampiņa.

Akumulatora uzlāde

Skatiet arī uzlādes ierīces lietošanas instrukciju.

Norādes

- Uzsilušam akumulatoram ļaujiet pirms uzlādes atdzist.
- Nepakļaujiet akumulatoru ilglaicīgai spēcīgu saules staru iedarbībai un nenovietojiet to uz sildelementiem (maks. 50 °C).

Akumulatora uzlāde

1. Izņemiet akumulatoru (20) no ierīces.
2. Iebīdiēt akumulatoru (20) akumulatora uzlādes ierīces lādēšanas padziļinājumā (24).
3. Savienojiet akumulatora uzlādes ierīci (24) ar kontaktligzdu.
4. Kad uzlāde ir pabeigta, atvienojiet akumulatora uzlādes ierīci (24) no ierīces.
5. Izvelciet akumulatoru (20) no akumulatora uzlādes ierīces (24).

Darbība

Akumulatora ievietošana un izņemšana

▲ BRĪDINĀJUMS! Traumu risks, ierīcei nekontrolēti ieslēdzoties. Ievieto-

jiet akumulatoru ierīcē tikai tad, kad tā ir pilnībā sagatavota darbam. **NORĀDĪJUMS!** Bojājumu risks! Nepareizs akumulators var nodarīt bojājumus ierīcei un pašam akumulatoram.

Akumulatora ievietošana

1. Pa vadsliedi iebīdiēt akumulatoru (20) akumulatora turētājā (8). Akumulators dzirdami nofiksējas.

Akumulatora izņemšana

1. Nospiediet un paturiet nospiestu akumulatora atbloķētāju (21) pie akumulatora (20).
2. Izvelciet akumulatoru no akumulatora turētāja (8).

Ieslēgšana un izslēgšana

Ieslēgšana

1. Aptuveni 3 sekundes nospiediet un turiet nospiestu ieslēgšanas/izslēgšanas slēdzi (5), līdz izgaismojas šķidro kristālu displejs (3). Deg LED darba apgaismojuma lampiņa (12).
2. Nospiediet ieslēgšanas/izslēgšanas slēdzi (5). Ierīce ieslēdzas.

Izslēgšana

Ja ierīce netiek lietota, tā pēc brīža automātiski izslēdzas.

1. Nospiediet ieslēgšanas/izslēgšanas slēdzi (5). Ierīces darbība apstājas.
2. Uz aptuveni 5 sekundēm nospiediet ieslēgšanas/izslēgšanas pogu (5), līdz šķidro kristālu displejs (3) nodziest.

- ierīci atstājot bez uzraudzības vai ja esat beidzis darbu, izņemiet no ierīces akumulatoru (20).

Spiediena iestatīšana

Spiediena mērvienības nomaiņa šķidro kristālu displejā

- Nospiediet taustiņu **M** (6).
Spiediena mērvienība šķidro kristālu displejā (3) pārslēdzas starp psi, bar, kPa un kg/cm².

Spiediena palielināšana

- Nospiediet taustiņu **+** (7).
Spiediena rādītjums šķidro kristālu displejā (3) palielinās, ikreiz nospiežot pogu.

Spiediena samazināšana

- Nospiediet taustiņu **-** (4).
Spiediena rādītjums šķidro kristālu displejā (3) samazinās, ikreiz nospiežot pogu.

Darba norādījumi

- Izmantojot velosipēdu ventilīem paredzēto adapteri (Dunlop/ātrdarbības ventilis) (19) ventiļa specifikas dēļ ierīce nerāda precīzu vērtību.
Piepūšanas laikā regulāri pārbaudiet spiedienu piepūšamajā izstrādājumā.

Transportēšana

Norādes

- Izslēdziet ierīci.
- Izņemiet ievietojamu darbarīku.
- Vienmēr nesiet ierīci aiz roktura (2).

Tīrīšana, apkope un uzglabāšana

▲ BRĪDINĀJUMS! Traumu risks, ierīcei nekontrolēti ieslēdzoties. Aizsargājiet sevi apkopes un tīrīšanas darbu izpildes laikā. Izslēdziet ierīci un izņemiet akumulatoru (20).

Tehniskās apkopes un remonta darbus, kas nav aprakstīti šajā instrukcijā, uzticiet veikt mūsu servisa centra speciālistiem. Izmantojiet tikai oriģinālās rezerves daļas.

Tīrīšana

▲ BRĪDINĀJUMS! Strāvas trieciens! Nekad neapšļakstiet ierīci ar ūdeni.

NORĀDĪJUMS! Bojājumu risks! Ķīmiskās vielas var agresīvi iedarboties uz ierīces plastmasas detaļām. Nelietojiet tīrīšanas līdzekļus vai šķīdinātājus.

- Uzturiet tīras ierīces ventilācijas spraugas, motora korpusu un rokturus. Šim nolūkam izmantojiet mitru drānu vai suku.

Apkope

Ierīcei apkope nav nepieciešama.

Uzglabāšana

Vienmēr uzglabājiet ierīci un piederumus:

- tīrā stāvoklī;
- sausus;
- no putekļiem aizsargātā vietā;
- vietā, kurai nevar piekļūt bērni.
- Vienkāršākai uzglabāšanai varat iespiest saspīestā gaisa šļūteni (9) abās pusēs saspīestā gaisa šļūtenes stiprinājumā (10) ierīces sānā.

- Noglabājiet adapteri tam paredzētajā uzglabāšanas vietā (13).

Akumulatora un ierīces uzglabāšanas temperatūras amplitūda ir no 15 °C līdz 25 °C. Uzglabāšanas laikā izvairieties no ekstremāla aukstuma vai karstuma, lai tiktu saglabāta akumulatora veiktspēja.

Pirms ilgākas uzglabāšanas (piemēram, ziemas periodā) izņemiet akumulatoru no ierīces (ņemiet vērā atsevišķo akumulatora un uzlādes ierīces lietošanas instrukciju).

Likvidēšana un vides aizsardzība

Izņemiet akumulatoru no ierīces un pārstrādājiet ierīci, akumulatoru, pieredumus un iepakojumu videi draudzīgā veidā.



Elektroierīces nedrīkst izmest sadzīves atkritumos.

Pārsvītrotās atkritumu tvertnes ar rīteniem simbols nozīmē, ka šo izstrādājumu nedrīkst izmest kā nešķirotus sadzīves atkritumus, beidzoties tā derīguma termiņam.

Eiropas Direktīva 2012/19/ES par elektrisko un elektronisko iekārtu atkritumiem:

Ar likumu ir noteikts, ka patērētājiem elektroniskās ierīces un elektroierīces pēc to kalpošanas laika beigām ir jānodod viēnes nekaitīgai atkārtotai pārstrādei. Šādi tiek nodrošināta apkārtējo vidi un resursus saudzējoša pārstrāde.

Atkarībā no direktīvas ieviešanas nacionālajos normatīvajos aktos varat izvēlēties kādu no šīm iespējām:

- atgriešana atpakaļ tirgotājam,
- nodošana oficiālā elektrisko un elektronisko atkritumu savākšanas punktā,
- nosūtīšana atpakaļ ražotājam/izplatītājam.

Tas neattiecas uz nolietoto ierīču pieredumiem un palīg līdzekļiem, kas nesatur elektrotehniskas sastāvdaļas.

Akumulatoru utilizēšana videi nekaitīgā veidā



Neizmetiet akumulatoru sadzīves atkritumos, ugunsgrēkā (sprādziena risks) vai ūdenī. Bojāti akumulatori var kaitēt videi un jūsu veselībai, ja izdalās toksiski izgarojumi vai šķidrumi.

Jūsu pienākums ir utilizēt bojātus vai nolietotus akumulatorus videi nekaitīgā veidā.

- Neveriet vaļā akumulatorus un izvairieties no mehāniskiem akumulatoru bojājumiem. Pastāv īssavienojuma risks, un var izplūst tvaiki, kas kairina elpceļus.
- Drošības apsvērumu dēļ akumulatorus pirms utilizēšanas ieteicams izlādēt.
- Aplīmējiet polus ar līmlenti, lai nepieļautu īsslēgumu veidošanos.
- Utilizējiet uzlādējamus akumulatorus kādā no tirdzniecības vai savākšanas punktiem.
- **Bojāti akumulatori**
Ar akumulatoriem, kuriem ir ārēji bojājumi, rīkojieties īpaši uzmanīgi!

- Neaizskariet bojātus akumulatorus ar kailām rokām.
- Ja nevarat ar līmlenti aplīmēt polus, ievietojiet katru akumulatoru atsevišķi plastmasas maisiņā.
- Bojātus akumulatorus katru atsevišķi ievietojiet nedegošā, aizslēdzamā tvertnē, ko vēl var piepildīt ar smiltīm.
- Bojātus akumulatorus nogādājiet savākšanas punktā, kur strādā specializēts personāls.

Kļūdu meklēšana

Tālāk dotā tabula jums palīdzēs mazu traucējumu novēršanā:

Simptomas	Iespējamie cēloņi	Novēršana
Ierīce darbojas ar pārtraukumiem	Iekšējs vaļīgs kontakts	Vērsieties servisa centrā.
	Bojāts ieslēgšanas/izslēgšanas slēdzis (5)	Vērsieties servisa centrā.
Ierīci nevar ieslēgt	Nav ievietots akumulators (20)	<i>Akumulatora ievietošana, S. 50</i>
	Bojāts ieslēgšanas/izslēgšanas slēdzis (5)	Vērsieties servisa centrā.
	Izlādējies akumulators (20)	Uzlādējiet akumulatoru (skatiet atsevišķo akumulatora un uzlādes ierīces lietošanas instrukciju)
	Motora bojājums	Vērsieties servisa centrā.
Zems darba ražīgums	Adapteris (16, 17, 18, 19) nav pareizi piestiprināts	<i>Ventiļa adaptera piestiprināšana, S. 49</i>
	Nepareizi iestatīts spiediens	<i>Spiediena iestatīšana, S. 51</i>
	Zema akumulatora jauda	Uzlādējiet akumulatoru (skatiet atsevišķo akumulatora un uzlādes ierīces lietošanas instrukciju)

Service

Garantija

L. cien. kliente, a. god. klient!
Šim produktam jūs saņemat 3 gadu garantiju, skaitot no iegādes datuma. Konstatējot šajā produktā defektus, jums attiecībā pret produkta pārdevēju ir likumā noteiktas tiesības. Mūsu turpmāk izklāstītā garantija šīs likumīgās tiesības neierobežo.

Garantijas nosacījumi

Garantija sāk darboties dienā, kad ir veikts pirkums. Lūdzu, saglabājiēt oriģinālo kases čeku. Šis dokuments kalpos kā pirkuma apliecinājums. Ja trīs gadu laikā kopš pirkuma datuma produktā tiks konstatētas ar materiālu vai ražošanas procesu saistītas kļūmes, mēs produktu pēc saviem ieskatiem vai nu bez maksas saremontēsim, vai arī apmainīsim pret jaunu. Šis garantijas pakalpojums paredz, ka trīs gadu laikā bojātā ierīce kopā ar pirkumu apliecinājošu dokumentu (kases čeku) un īsu konstatētā defekta aprakstu, kā arī norādi par laiku, kad defekts ir ticis konstatēts, tiek atstāta jums.

Ja konstatētais defekts ietilps garantijas pakalpojumā, jūs saņemsiet atpakaļ saremontētu veco produktu vai arī jaunu produktu. Līdz ar produkta saremontēšanu vai nomaiņu garantijas darbības laiks nesākas no jauna.

Garantijas darbības laiks un prasības saistībā ar produkta kvalitāti

Garantijas pakalpojuma sniegšana garantijas darbības laiku nepagarina. Tas attiecas arī uz nomainītām un sa-

remontētām detaļām. Ja bojājumi un trūkumi produktā ir bijuši jau pirkuma brīdī, par tiem nekavējoties jāziņo uzreiz pēc produkta izsaiņošanas. Garantijas darbības laikam beidzoties, visi ar produktu saistītie remonta darbi tiek veikti par maksu.

Garantijas pakalpojuma apjoms

Produkts ir izgatavots atbilstoši visstingrākajām kvalitātes prasībām un pirms piegādes klientam rūpīgi pārbaudīts.

Garantijas pakalpojums attiecas uz defektiem, kas saistīti ar materiālu vai ražošanas procesu. Šī garantija neatiecas uz produkta daļām, kas ir pakļautas dabiskam nodilumam un tāpēc var tikt pieskaitītas pie dilstošām detaļām (piem., Adapteris), vai uz bojājumiem, kas radušies lūstošās detaļās.

Šī garantija zaudē savu spēku, ja produktam ir nodarīti bojājumi, tas nav lietots atbilstoši noteikumiem vai tam nav veikta apkope. Lai nodrošinātu produkta lietošanu atbilstoši noteikumiem, ir precīzi jāievēro visi lietošanas instrukcijā sniegtie norādījumi. Obligāti jāizvairās no tādiem produkta izmantošanas mērķiem un darbībām, no kuru veikšanas lietošanas instrukcijā tiek aicināts atturēties un par kurām tiek brīdināts.

Produkts ir paredzēta vienīgi lietošanai privātām vajadzībām, nevis komerciāliem mērķiem. Izmantojot produktu pretēji paredzētajam pielietojumam un neatbilstoši noteikumiem, iedarbojoties uz produktu ar spēku un atverot tā korpusu, izņemot, ja to ir darījuši mūsu pilnvarotas servisa filiā-

les darbinieki, garantija zaudē savu spēku.

Rīcības procedūra, iestājoties garantijas gadījumam

Lai nodrošinātu ātru jūsu pieprasījuma apstrādi, lūdzu, sekojiet tālāk sniegtajām norādēm:

- Vēršoties pie mums ar jebkāda veida pieprasījumu, sagatavojiet kases čeku un artikula numuru (IAN 504803_2501), kas kalpos kā pirkumu apliecināošs dokuments.
- Artikula numuru, lūdzu, skatiet tehnisko datu plāksnītē uz produkta, gravējumā uz produkta, lietošanas instrukcijas titullapā (apakšā kreisajā pusē) vai uzlīmē, kas atrodas produkta aizmugurē vai apakšpusē.
- Konstatējot produktā ražošanas brāķi vai cita veida defektus, vispirms sazinieties ar tālāk norādīto servisa struktūrvienību **telefoniski** vai izmantojiet mūsu **saziņas veidlapu**, kas ir pieejama *parkside-diy.com* sadaļā **Serviss**.
- Produkts, kuram ir konstatēts defekts, iepriekš konsultējoties ar mūsu klientu apkalpošanas centru un klāt pievienojot pirkumu apliecināošu dokumentu (kases čeku), kā arī sniedzot īsu defekta raksturojumu un norādot laiku, kad tas tika konstatēts, jānosūta uz jums paziņoto servisa adresi (bez maksas sūtījums). Lai izvairītos no problēmām, kas saistītas ar sūtījuma pieņemšanu, un papildu izdevumiem, obligāti norādiet tikai to adresi, kas jums tika paziņota. Pārliecinieties, ka sūtījums netiek

noformēts kā sūtījums, par kuru jāmaksā saņēmējam, vai kā lielizmēra prece, ātrās piegādes krava vai cita veida speciālais pārvadājums. Lūdzu, nosūtiet produktu kopā ar pirkuma brīdī klāt pievienotajiem piederumiem un nodrošiniet pietiekami drošu un izturīgu iepakojumu, kas ir piemērots produkta pārvadāšanai.



Vietnē *parkside-diy.com* apskatei un lejupielādei ir pieejama šī un vēl virkne citu rokasgrāmatu. Ar šī kvadrātkoda palīdzību jūs varat uzreiz atvērt vietni *parkside-diy.com*. Izvēlieties savu valsti un, izmantojot meklēšanas funkciju, sameklējiet lietošanas instrukcijas. Ievadot artikula numuru (IAN) 504803_2501, jūs varēsiet atvērt lietošanas instrukciju.

Remonta serviss

Saistībā ar remontu, **kas neietilpst garantijas pakalpojumā**, vērsieties servisa centrā. Tur jums tiks sastādīta tāme.

- Mēs varam apstrādāt tikai tādas ierīces, kas ir atbilstoši iesaiņotas

un kurām ir samaksāta pasta nodeva.

Norāde: Notīrītu ierīci ar norādi par konstatēto defektu, lūdzu, nosūtiet uz servisa centra norādīto adresi.

- Netiek pieņemtas ierīces, kas ir iesūtītas ar norādi „Vedmaksā jāmaksā saņēmējam”, kā lielgabari, steidzama vai cita veida speciāla krava.
- Mēs likvidēsim jūsu iesūtītās, bojātās ierīces bez maksas.

Service-Center



Service Latvija

Tel.: 8000 0040

Kontaktformu par

parkside-diy.com

IAN 504803_2501

Importētājs

Lūdzu, ņemiet vērā, ka tālāk norādītā adrese nav servisa adrese. Vispirms sazinieties ar iepriekš minēto servisa centru.

Grizzly Tools GmbH & Co. KG

Stockstädter Str. 20

63762 Großostheim

VĀCIJA

www.grizzlytools.de

Rezerves daļas un piederumi

Rezerves daļas un piederumus var pasūtīt vietnē www.grizzlytools.shop.

Ja pasūtīšanas laikā jums rodas kādi sarežģījumi, sazinieties ar mums ar tiešsaistes veikala starpniecību. Ja jums rodas papildu jautājumi, vērsieties šeit: *Service-Center, S. 56*

Poz. Nr.	Apzīmējums	Pasūtījuma Nr.
16	Universāls adapteris	91120322
17	Adata bumbām	91120323
18	Velosipēdu ventiļu adapters (Sclaverand ventilis)	91120324
19	Velosipēdu ventiļu adapters (Dunlop/ātrdarbības ventilis)	91120325

ES atbilstības deklarācijas oriģināla tulkojums

Produkts: **Ar akumulatoru darbināms kompresors**

Modelis: **PAKT 20-Li A1**

Sērijas numurs: 000001-135300

Iepriekš aprakstītais deklarācijas priekšmets atbilst attiecīgajam Savienības saskaņošanas tiesību aktam:

**2006/42/EC • 2014/30/EU • 2000/14/EC & 2005/88/EC
• 2011/65/EU & (EU) 2015/863**

**Produkts ar akumulatoru Smart PAPS 204 A1/
Smart PAPS 208 A1/Smart PAPS 2012 A1: 2014/53/EU**

Iepriekš aprakstītais deklarācijas priekšmets ir saskaņā ar Eiropas Parlamenta un Padomes Direktīvu 2011/65/EU (2011. gada 8. jūnijs) par dažu bīstamu vielu izmantošanas ierobežošanu elektriskās un elektroniskās iekārtās.

Lai nodrošinātu atbilstību, ir piemēroti šādi saskaņotie standarti un valsts standarti un noteikumi:

**EN 62841-1:2015/A11:2022 • EN 1012-1:2010
EN IEC 63000:2018 • EK9-BE-103(V1):2023
IEC 60598-2-8:2013 • IEC 60598-1:2020 • IEC 62471:2006
EN IEC 55014-1:2021 • EN IEC 55014-2:2021
Produkts ar akumulatoru Smart PAPS 204 A1/
Smart PAPS 208 A1/Smart PAPS 2012 A1:
EN 301 489-1 V2.2.3:2019 • EN 301 489-17 V3.3.1:2024
EN 300 328 V2.2.2:2019 • EN 50663:2017**

Saskaņā ar Trokšņa emisijas direktīvu 2000/14/EC tiek apstiprināts:

Skaņas jaudas līmenis (L_{WA})

– izmērītais: 88,6 dB;

– garantētais: 91 dB

Izpildīta atbilstības novērtēšanas procedūra saskaņā ar 2000/14/EC VI pielikumu.

Paziņotā struktūra: TÜV SÜD Product Service GmbH, Zertifizierstelle, Riderlerstraße 65, 80339 München, Deutschland

Šī atbilstības deklarācija ir izdota vienīgi uz šāda ražotāja atbildību:

CE Grizzly Tools GmbH & Co. KG
Stockstädter Str. 20
63762 Großostheim
VĀCIJA

25.05.2025



Christian Frank
Pilnvarotais pārstāvis dokumentācijai

Sisukord

Sissejuhatus	58
Sihipärane kasutamine.....	58
Tarnekomplekt/tarvikud.....	59
Ülevaade.....	59
Funktsiooni kirjeldus.....	59
Tehnilised andmed.....	60
Ohutusjuhised	61
Ohutusjuhiste tähendus.....	61
Pildimärgid ja sümbolid.....	61
Elektritööriistade üldised ohutusjuhised.....	62
Täiendavad ohutusjuhised.....	65
Ettevalmistus	65
Juhtelemendid.....	65
Ventiliadapter.....	65
Ventiliadapteri kinnitamine ja eemaldamine.....	66
Aku laetustaseme kontrollimine.....	66
Aku laadimine.....	66
Kasutamine	66
Aku paigaldamine ja eemaldamine.....	66
Sisse- ja väljalülitamine.....	67
Rõhu seadistamine.....	67
Tööjuhised.....	67
Transport	67
Puhastamine, hooldamine ja ladustamine	67
Puhastamine.....	67
Hooldus.....	68
Ladustamine.....	68
Jäätmekäitlus/keskkonnakaitse	68
Akude keskkonnasõbralik jäätmekäitlus.....	68
Veaotsing	69
Service	70
Garantii.....	70

Remonditeenus.....	71
Service-Center.....	71
Importija.....	71

Varuosad ja tarvikud.....72

Algupärase EL vastavusdeklaratsioon tõlge.....73

Laotusjoonis.....93

Sissejuhatus

Õnnitleme teid uue akukompressori ostu puhul (edaspidi nimetatud seade või elektritööriist).

Olete sellega otsustanud kvaliteetse seadme kasuks. Selle seadme kvaliteeti on kontrollitud tootmise ajal ja see on läbinud lõpliku kontrolli. See-ega on teie seadme toimimine tagatud.



Kasutusjuhend on selle seadme osa. See sisaldab olulisi juhiseid ohutuse, kasutamise ja jäätmekäitluse kohta. Lugege kasutusjuhend hoolikalt läbi. Tutvuge juhtosade ja seadme õige kasutamisega. Kasutage seadet vaid kirjeldatud viisil ja ainult märgitud kasutusala del. Hoidke kasutusjuhend hästi alles ja andke seadme edasiandmisel kolmandale isikule kaasa ka kõik seadme dokumendid.

Sihipärane kasutamine

Seade on ette nähtud ainult järgmiseks kasutamiseks:

- Spordi- ja rattatoodete täispumpamiseks.
- Jalgrattarehvide täitmine.
- Kasutamine ainult sisetingimustes või lühikeseks ajaks välistingimustes.

Seade **ei ole sobiv** suuremahuliste täispuhutavate toodete nagu näiteks kummipaate ja suurte õhkmadratsite täispumpamiseks või auto- ja mootorrattarehvide täitmiseks. Igasugune muul viisil kasutamine, mida selles kasutusjuhendis ei ole selgesõnaliselt lubatud, võib kujutada endast tõsist ohtu kasutajale ja tekitada seadmele kahjustusi. Seadme töötaja või selle kasutaja vastutab teiste inimestega juhtuvate õnnetuste ja nende varale tekkiva kahju eest. Seade on ette nähtud kodumajapidamises kasutamiseks. Seade ei ole ette nähtud töenduslikuks püsikasutuseks. Töendusliku kasutamise korral kaotab garantii kehtivuse. Tootja ei vastuta kahjude eest, mis on põhjustatud mittesihhipärasest kasutamisest või valest käsitlemisest.

Seade on seeria **X 20 V TEAM** osa ja seda saab kasutada seeria **X 20 V TEAM** akudega. Seeria **X 20 V TEAM** akusid tohib laadida ainult seeria **X 20 V TEAM** laadimis-seadmetega.

Tarnekomplekt/tarvikud

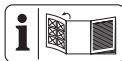
Lülitage seade välja ja kontrollige tarnekomplekti.

Käidelge pakkematerjal nõuetekohaselt.

- Akukompressor
- Voolik
- Universaaladapter
- Pallinõel
- 2x Jalgrattaventiili adapter
- Algupärase kasutusjuhendi tõlge

Aku ja laadur ei kuulu tarnekomplekti.

Ülevaade



Seadme joonised leiad eesmiselt lahtipöörataval lehel.

- 1 Juhtpaneel
- 2 Käepide
- 3 LC-ekraan
- 4 Klahv —
- 5 Sees-/Väljas-klahv
- 6 Klahv **M**
- 7 Klahv **+**
- 8 Akuhoidik
- 9 Suruõhuvoolik
- 10 Vooliku kinnitus
- 11 Klahv (Õhu väljalaskefunktsioon)
- 12 LED-töötuli
- 13 Adapteri hoidik
- 14 Hoob
- 15 Ventiiiliitmik
- 16 Universaaladapter
- 17 Pallinõel
- 18 Jalgrattaventiili adapter (Sclaverand-ventiil)
- 19 Jalgrattaventiili adapter (Dunlop-/jalgrattaventiil)
- 20 Aku
- 21 Aku lukustuse vabasti
- 22 Laetustaseme näidik
- 23 Klahv Laetustaseme näidik
Aku
- 24 Laadimisseade

Funktsiooni kirjeldus

Kompressorina jalgrattarehvide ja täispuhutavate mängu-, spordi, ja rattatoodete täitmiseks.

Õhupumbana suuremahuliste täispuhutavate toodete täispumpamiseks ja tühjendamiseks kodumajapidamistes kasutamiseks.

Juhtelementide funktsioonid vaadake palun alljärgnevatest kirjeldustest.

Tehnilised andmed

AkukompressorPAKT 20-Li A1

Nimipinge U 20 V = (alalisvool)

Nimitöörežiim S3 25% 10 min

Kaal koos akuga (20 V, 12 Ah)

..... $\approx 2,5$ kg

Maksimaalne õhutootlikkus .. 25 l/min

Maksimaalne rõhk .. 11,1 bar (161 psi)

Mürarõhutase (L_{pA})

..... 77,8 dB; $K_{pA}=3$ dB

Helivõimsuse tase (L_{WA})

– mõõdetud 88,6 dB; $K_{WA}=2,70$ dB

– garanteeritud 91 dB

Aku Li-Ion

Temperatuur ≤ 50 °C

– Laadimisprotsess 4–40 °C

– Käitamine 4–50 °C

– Ladustamine 15–25 °C

PARKSIDE Performance nu-

tiaku Smart PAPS 204 A1/

Smart PAPS 208 A1/

Smart PAPS 2012 A1

– sagedusala 2400–2483,5 MHz

– edastatav võimsus ≤ 20 dBm

Kasutage kõrvaklappe!

töörežiim S3 25% 10 min: Perioodili-

ne vahelduvrežiim

Ajavahemiku 10 min korral tohib

seadet käitada ainult 2,5 min ja

ülejäanud 7,5 min ajal peab see jah-

tuma.

Müra- ja vibratsiooniväärtused määrati kooskõlas vastavusdeklaratsioonis nimetatud standardite ja määrustega.

Toodud vibratsiooni koguväärtus ja toodud müra emissiooniväärtus on mõõdetud standardse kontrollmeetodi järgi ja neid võib kasutada ühe elektritööriista võrdlemiseks teisega. Toodud vibratsiooni koguväärtust ja toodud müra emissiooniväärtust saab kasutada ka koormuse ajutiseks hindamiseks.

⚠ HOIATUS! Vibratsiooni- ja müraemissioonid võivad elektritööriista tegelikul kasutamisel toodud väärtustest erineda, olenevalt viisist, kuidas elektritööriista kasutatakse. Vajalik on kindlaks määrata ohutusmeetmed töötaja kaitseks, mis põhinevad tegelikes kasutustingimustes tekkiva vibratsioonikoormuse hindamisel (siinjuures tuleb arvestada kõiki töötsükli osi, näiteks aegu, kui elektritööriist on välja lülitatud ja selliseid, kui see on küll sisse lülitatud aga töötab ilma koormuseta).

X 20 V TEAM

Seade on seeria **X 20 V TEAM**

osa ja seda saab käitada seeria

X 20 V TEAM akudega. Seeria

X 20 V TEAM akusid tohib laadida

ainult seeria **X 20 V TEAM** laadimis-

seadmetega.

Me soovitame teile käita-

da seda seadet ainult järg-

miste akudega: PAP 20 B1,

PAP 20 B3, Smart PAPS 204 A1,

Smart PAPS 208 A1,

Smart PAPS 2012 A1

Me soovitame teile laadida neid

akusid ainult järgmiste laadimisead-

metega: PLG 20 A3, PLG 20 A4, PLG 20 C1, PLG 20 C2, PLG 20 C3, PLG 201 A1, PDSLGL 20 A1, PDSLGL 20 B1, PDSLGL 20 B2, Smart PLGS 2012 A1

Aku ja laaduri tehnilised andmed: Vt eraldi juhend.

Ohutusjuhised

See lõik käsitleb põhilisi ohutusjuhisid seadme kasutamisel.

⚠ HOIATUS! Isiku- ja varakahjud aku asjatundmatul kasutamisel. Järgige ohutusjuhiseid ja laadimisjuhisid ning juhiseid korrekse kasutamise kohta, mis on toodud teie **X 20 V TEAM** seeria aku ja laaduri kasutusjuhendis. Laadimisprotsessi üksikasjaliku kirjelduse ja täiendava info leiate sellest eraldi kasutusjuhendist.

Ohutusjuhiste tähendus

⚠ OHT! Selle ohutusjuhise eiramisele järgneb õnnetus. Tagajärjeks on raske kehavigastus või surm.

⚠ HOIATUS! Selle ohutusjuhise eiramisele võib järgneda õnnetus. Tagajärjeks võib olla raske kehavigastus või surm.

⚠ ETTEVAATUST! Selle ohutusjuhise eiramisele järgneb õnnetus. Tagajärjeks võib olla raske kerge või keskmise raskusastmega kehavigastus. **MÄRKUS!** Selle ohutusjuhise eiramisele järgneb õnnetus. Tagajärjeks võib olla materiaalne kahju.

Pildimärgid ja sümbolid Piktogrammide seadmel



Seade on seeria **X 20 V TEAM** osa ja seda saab kasutada seeria **X 20 V TEAM** akudega. Seeria **X 20 V TEAM** akusid tohib laadida ainult seeria **X 20 V TEAM** laadimis-seadmetega.



Lugege kasutusjuhendit



Seadme kasutamine vihma ajal või niiskes keskkonnas on keelatud.



Kasutage kõrvaklappe



Elektriseadmed kuulu olmejäätmete hulka.



Garanteeritud helivõimsuse tase L_{WA} dB.



Sees-/Väljas-klahv



Klahv **M**



Klahv **-**



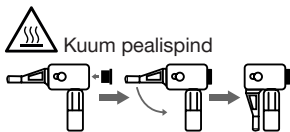
Klahv **+**

Piktogrammide kasutusjuhendis



Tähelepanu!

Piktogrammide survevoolikud



Adapteri kinnitamise toiming

Elektritööriistade üldised ohutusjuhised

⚠ HOIATUS! Lugege kõik sellele elektritööriistale lisatud ohutusjuhised, instruksioonid, joonised ja tehnilised andmed läbi. Alljärgnevatel instruksioonide eiramine võib põhjustada elektrilööki, tulekahju ja/või raskeid vigastusi. **Hoidke kõik ohutusjuhised ja instruksioonid hilisemaks kasutamiseks alles.**

Ohutusjuhistes kasutatud mõiste „Elektritööriist“ tähendab võrgust käitatavaid elektritööriistu (võrgukaabliga) ja akuga käitatavaid elektritööriistu (ilma võrgukaablita).

1. OHUTUS TÖÖKOHAL

- Hoidke oma töökoht puhas ja hästi valgustatud.** Korralagedus ja valgustamata töökohad võivad põhjustada õnnetusi.
- Ärge kasutage elektritööriistu plahvatusohtlikes keskkondades, näiteks tuleohtlike vedelike, gaaside või tolmu läheduses.** Elektritööriistad tekitavad sädemeid, mis võivad tolmu või aurud süüdata.
- Hoidke lapsed ja kõrvalised isikud elektritööriista kasutamise ajal eemal.** Tähelepanu hajumisel võite kaotada kontrolli.

2. ELEKTRIOHUTUS

- Elektritööriista pistikud peavad sobima pistikupesaga. Pistikut ei tohi mingil viisil muuta. Ärge kasutage adapterpistikuid koos maandatud elektritööriistadega.** Muutmata pistikud ja sobivad pistikupesad vähendavad elektrilöögi riski.
- Vältige keha kokkupuutumist maandatud osadega, nt torud, radiaatorid ja jahutusseadmed.** Kui teie keha on maandatud, esineb kõrgendatud elektrilöögi riski.
- Hoidke elektritööriistad vihmast või niiskusest eemal.** Vee sissetungimine elektritööriista suurendab elektrilöögi riski.
- Ärge kasutage kaablit mittesihipäraselt. Ärge kasutage kaablit elektritööriista kandmiseks, riputamiseks või pistiku pistikupesast väljatõmbamiseks. Hoidke kaabel kuumusest, õlist, teravatest servadest või liikuvatest osadest eemal.** Kahjustatud või sassis kaablid suurendavad elektrilöögi riski.
- Kui töotate elektritööriistaga väljas, kasutage ainult välistingimustes kasutada lubatud pikenduskaableid.** Välistingimustes sobiva kaabli kasutamine vähendab elektrilöögi riski.
- Kui elektritööriista kasutamine niiskes keskkonnas ei ole välditav, kasutage rikkevoolukatset (RCD).** RCD kasutamine vähendab elektrilöögi riski.

3. ISIKLIK OHUTUS

- a) **Olge tähelepanelikud, jälgige mida te teete ja kasutage elektritööriista arukalt. Ärge kasutage elektritööriista, kui olete väsinud või narkootikumide, alkoholi või ravimite mõju all.** Hetkeiline tähelepanematus elektritööriista kasutamisel võib tekitada tõsiseid vigastusi.
- b) **Kasutage isikukaitsevahendeid. Kandke alati silmakaitsevahendit.** Isikukaitsevahendite nagu tolumaski, libisemiskindlate turvalajatsite, kaitsekiivri või kuulmiskaitsevahendi kandmine sobivates tingimustes vähendab inimeste vigastuste riski.
- c) **Vältige soovimatut käivitumist. Enne kui ühendate elektritööriista vooluvõrku ja/või akupakiga, võtate selle kätte või kannate seda, veenduge, et elektritööriist on välja lülitatud.** Kui teil on elektritööriista kandmisel sõrm lülitil või kui ühendate elektritööriista sisselülitatud olekus vooluvõrku, võib see põhjustada õnnetusi.
- d) **Enne kui lülitate elektritööriista sisse, eemaldage seadistusinstrument või kruvikeeraja.** Elektritööriista pöörlevas osas asuv tööriist või võti võib põhjustada vigastusi.
- e) **Käituge arukalt. Tagage ohutu asend ja hoidke igal ajal tasakaalu.** Sellega saate elektritööriista ootamatutes olukordades paremini kontrollida.
- f) **Kandke sobivat riietust. Ärge kandke laia riietust või ehteid.**

- Hoidke juuksed ja riietus liikuvatest osadest eemal.** Liikuvad osad võivad lahtise riietuse, ehted või pikad juuksed kaasa haarata.
- g) **Kui on olemas tolmuäratõmbe- ja kogumisseadised, tuleb need külge ühendada ja neid tuleb õigesti kasutada.** Tolmuäratõmbe kasutamine võib vähendada tolmust tulenevaid ohtusid.
- h) **Ärge olge endas liiga kindlad ja eirake elektritööriistade ohutusreegleid, seda ka siis, kui te pärast mitmekordset kasutamist elektritööriista juba tunnete.** Tähelepanematu tegutsemine võib sekundi murdosade jooksul põhjustada raskeid vigastusi.

4. ELEKTRITÖÖRIISTADE KASUTAMINE JA HOOLDUS

- a) **Ärge rakendage elektritööriista kasutamisel jõudu. Kasutage oma töö jaoks ettenähtud elektritööriista.** Sobiva elektritööriistaga töötate paremini ja ohutumalt antud võimsusvahemikus.
- b) **Ärge kasutage elektritööriista, mille lüliti ei lülita seda sisse ja välja.** Iga elektritööriist, mida ei saa enam lülitiga lülitada, on ohtlik ja tuleb remontida.
- c) **Enne elektritööriista seadistamist, instrumentide vahetamist või elektritööriista ärapanekut tõmmake pistik pistikupesast välja ja/või eemaldage akupakk (kui see on äravõetav).** Sellised ennetavad ohutusmeetmed vähendavad elektritööriista juhusliku käivitumise ohtu.

- d) **Hoidke mittekasutatavaid elektritööriistu lastele kättesaamatus kohas ja ärge lubage elektritööriista või käesolevat kasutusjuhendit mittetundvatel isikutel elektritööriista kasutada.** Elektritööriistad on ohtlikud, kui neid kasutavad kogenematus isikud.
- e) **Hooldage elektritööriistu ja tarvikuid. Kontrollige, kas liikuva osad talitlevad laitmatult ja ei kiilu kinni, kas osad on murdunud või nii kahjustatud, et elektritööriista talitus on piiratud. Laske kahjustatud elektritööriist enne kasutamist remontida.** Paljude õnnetuste põhjus peitub halvasti hooldatud elektritööriistades.
- f) **Hoidke löikeinstrumendid teravad ja puhtad.** Hoolikalt hooldatud teravate löikeservadega löikeinstrumendid kiiluvad vähem kinni ja neid on kergem juhtida.
- g) **Kasutage elektritööriista, tarvikuid, instrumente jne vastavalt käesolevatele instruksioonidele võttes arvesse töötingimusi ja tehtavat tööd.** Elektritööriista kasutamine muudel kui ettenähtud töödel võib põhjustada ohtlike olukordi.
- h) **Hoidke käepidemed ja haardepinnad kuivad, puhtad ning õlist ja määrdest vabad.** Libedad käepidemed ja haardepinnad ei võimalda ohutut käsitsemist ja kontrolli elektritööriista üle ettenägematutes olukordades.
5. **AKUTÖÖRIIISTADE KASUTAMINE JA HOOLDUS**
- a) **Laadige ainult tootja poolt soovitatava laadimiseseadmega.** Teatud kindlat liiki akupaki jaoks sobiva laadimiseseadme korral esineb tuleoht, kui seda kasutatakse teise akupakiga.
- b) **Kasutage elektritööriistu ainult spetsiaalselt selleks ettenähtud akupakkidega.** Muude akupakkide kasutamine võib põhjustada vigastus- ja tuleohtu.
- c) **Hoidke mittekasutatavad akupakid eemal kirjaklambritest, müntidest, võtmetest, naeltest, kruvidest või teisest väikestest metallesemetest, mis võivad põhjustada kontaktide sildamist.** Akuklemmide lühistamine võib põhjustada põletusi või tulekahju.
- d) **Ebasoodsates tingimustes võib vedelik akust välja voolata; vältige kokkupuudet. Juhuslikul kokkupuutumisel loputage vee-ga. Kui vedelik sattub silma, pöörduge täiendavalt arsti poole.** Väljatungiv akuvedelik võib tekitada nahaärritusi või põletusi.
- e) **Ärge kasutage kahjustatud või muudetud akupakki või tööriista.** Kahjustatud või muudetud akud võivad talitleda ettearvamatult ning tekitada tulekahju, plahvatust või vigastusohtu.
- f) **Ärge laske akupakile või tööriistale mõjuda tulel või kõrgetel temperatuuridel.** Kokkupuude tulega või temperatuurid üle 130 °C võivad põhjustada plahvatuse.

- g) **Järgige kõiki laadimise instruksioone ja ärge mitte kunagi laadige akupakki või akutööriista väljaspool instruksioonides märgitud temperatuurivahemikku.** Vale laadimine või laadimine väljaspool lubatud temperatuurivahemikku võib rikkuda akut ja suurendada tuleohtu.

6. TEENINDUS

- a) **Laske oma elektritööriista remontida ainult kvalifitseeritud spetsialistidel ja ainult originaalvaruosadega.** See tagab elektritööriista ohutuse säilimise.
- b) **Ärge mitte kunagi hooldage kahjustatud akupakke.** Akupakkide hooldust peaksid tegema ainult tootja või volitatud klienditeenindusettevõtted.

Täiendavad ohutusjuhised

- Madalatel temperatuuridel alla 0 °C on mootori käivitamine keelatud.
- Vältige suuri koormusi torustikule, selleks kasutage murdumiskohtade vältimiseks painduvaid voolikuliitmikke.
- **⚠ HOIATUS!** Kõik kompressori voolikud ja armatuurid peavad olema sobivad kasutamiseks lubatud maksimaalsel rõhul.
- Rõhkudel üle 7 bar on soovitatav, et ühendusvoolikud oleksid varustatud turvakaabliga, nt traadist trossiga.
- Kompressori maksimaalne kalle on 0 kraadi.

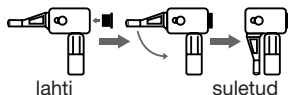
Ettevalmistus

⚠ HOIATUS! Vigastusoht soovimatult käivituva seadme tõttu. Paigaldage aku seadmesse alles siis, kui seade on täielikult kasutamiseks ette valmistatud.

Juhtelemendid

Tehke endale enne seadme esimest kasutamist juhtelemendid selgeks.

- **Klahv — (4)**
Seadistatud rõhu vähendamine
- **Sees-/Väljas-klahv (5)**
 - **lühidalt vajutamine:** Seadme sisselülitamine
 - **Vajutage umbes 5 sekundit kuni LC-ekraan kustub:** Seadme väljalülitamine
- **Klahv M (6)**
 - **lühidalt vajutamine:** Rõhuühiku muutmine
 - **Vajutage umbes 3 sekundit:** Lähtestamine
- **Klahv + (7)**
Seadistatud rõhu suurendamine
- **Klahv (Õhu väljalaskefunktsioon) (11)**
 - **Vajutamine:** Laseb õhku täispuhutavast tootest välja.
- **Hoob (14)**



Ventiiladapter

Universaala-õhkmadratsite ja muu adapter (16) sarnase täitmiseks.

Pallinõel (17)	Erinevate pallide täispumpamiseks.
Jalgrataventiili adapter (Slave- / rand-ventiil) (18)	Jalgrattarehvide täitmiseks.
Jalgrataventiili adapter (Dunlop- / jalgrattaventiil) (19)	Jalgrattarehvide täitmiseks.

Ventiiladapteri kinnitamine ja eemaldamine

Ventiiladapteri kinnitamine

1. Suruge hoob (14) üles.
2. Asetage soovitud ventiiladapter (16, 17, 18, 19) ventiililiitmikusse (15).
3. Vajutage hooba allapoole.

Ventiiladapteri eemaldamine

1. Suruge hoob (14) üles.
2. Tõmmake ventiiladapter (16, 17, 18, 19) ventiililiitmikust (15) välja.

Aku laetustaseme kontrollimine

LEDid	Tähendus
punane, oranž, roheline	Aku laetud
punane, oranž	Aku osaliselt laetud
punane	Akut tuleb laadida

1. Vajutage klahvi (23) laetustaseme näidiku (22) kõrval akul (20). Laetustaseme näidiku LEDid näitavad aku laetustaset.
2. Laadige akut (20), kui põleb veel ainult laetustaseme näidiku (22) punane LED.

Aku laadimine

Vt ka laaduri kasutusjuhend.

Juhised

- Laske soojenenud akul enne laadimist jahtuda.
- Ärge jätke akut pikemaks ajaks tugeva päikesekiirguse kätte ja ärge pange seda küttekehade peale (max. 50 °C).

Aku laadimine

1. Eemaldage seadmest aku (20).
2. Lükake aku (20) akulaaduri (24) laadimispessa.
3. Ühendage akulaadur (24) pistikupesaga.
4. Pärast lõppenud laadimistoimingut lahutage akulaadur (24) võrgust.
5. Tõmmake aku (20) akulaadurist (24) välja.

Kasutamine

Aku paigaldamine ja eemaldamine

⚠ HOIATUS! Vigastusoht soovimatult käivituva seadme tõttu. Paigaldage aku seadmesse alles siis, kui seade on täielikult kasutamiseks ette valmistatud.

MÄRKUS! Kahjustusoht! Vale aku võib seadet ja akut kahjustada.

Aku paigaldamine

1. Lükake aku (20) piki juhtsiini akuhoidikusse (8).
Aku lukustub kuuldavalt.

Aku eemaldamine

1. Vajutage ja hoidke aku lukustuse vabastit (21) akul (20).

2. Tõmmake aku akuhoidikust (8) välja.

Sisse- ja väljalülitamine

Sisselülitamine

1. Vajutage ja hoidke sisse-/väljalülitusklahvi (5) umbes 3 sekundit vajutatult, kuni LC-ekraan (3) süttib. LED-töötuli (12) põleb.
2. Vajutage sisse-/väljalülitusklahvi (5).
Seade käivitub.

Väljalülitamine

Seade lülitub mittekasutamisel mõne aja pärast automaatselt välja.

1. Vajutage sisse-/väljalülitusklahvi (5).
Seade seiskub.
2. Vajutage sisse-/väljalülitusklahvi (5) umbes 5 sekundit, kuni LC-ekraan (3) kustub.
3. Kui jätate seadme järelevalveta või olete tööga valmis, võtke aku (20) seadmest välja.

Rõhu seadistamine

Rõhuühiku muutmine LC-ekraanil

1. Vajutage klahvi **M** (6).
Rõhuühik LC-ekraanil (3) vahetub psi, bar, kPa ja kg/cm² vahel.

Rõhu suurendamine

1. Vajutage klahvi **+** (7).
Rõhunäit LC-ekraanil (3) suureneb iga nupuvajutusega.

Rõhu vähendamine

1. Vajutage klahvi **-** (4).
Rõhunäit LC-ekraanil (3) väheneb iga nupuvajutusega.

Tööjuhised

- Ventiili omaduste tõttu ei näita seade jalgrattaventiilide adapteri (Dunlop-/jalgrattaventiil) (19) kasutamisel täpset väärtust.
Kontrollige täispumpamise ajal regulaarselt rõhku täispuhutatavas tootes.

Transport

Juhised

- Lülitage seade välja.
- Eemaldage instrument.
- Kandke seadet alati käepidemest (2).

Puhastamine, hooldamine ja ladustamine

▲ HOIATUS! Vigastusoht soovimatult käivituva seadme tõttu. Kaitske end hooldus- ja puhastustöödel. Lülitage seade välja ja eemaldage aku (20).

Laske remondi- ja hooldustööd, mida pole käesolevas juhendis kirjeldatud, teostada meie teeninduskeskusel. Kasutage ainult originaalvaruosi.

Puhastamine

▲ HOIATUS! Elektrilöök! Ärge mitte kunagi pritsige seadet veega.

MÄRKUS! Kahjustusoht. Keemilised ained võivad reageerida seadme plastosadega. Ärge kasutage puhastusvahendeid või lahusteid.

- Hoidke seadme õhususpilud, mootori korpus ja käepidemed puhtad. Kasutage selleks niisket lappi või harja.

Hooldus

Seade on hooldusvaba.

Ladustamine

Ladustage seadet ja tarvikuid alati:

- puhtana
- kuivalt
- tolmu eest kaitstult
- lastele kättesaamatus kohas
- Lihtsaks hoiustamiseks võite suruõhuvooliku (9) mõlemal küljel suruda seadme küljel voolikukin-nituse (10) sisse.
- Paigutage adapter adapteri hoidi-
kusse (13).

Aku ja seadme hoiutemperatuur on vahemikus 15°C kuni 25°C. Vältige ladustamise ajal äärmist külma või kuumust, et aku võimsus ei vähe-
neks.

Võtke aku enne pikemat ladustamist (nt talveperioodil) seadmest (järgige eraldi aku ja laaduri kasutusjuhendit) välja.

Jäätmekäitlus/keskkon- nakaitse

Eemaldage seadmest aku ja suunake seade, aku, tarvikud ja pakend keskkonnasõbralikku korduvkasutusse.



Elektriseadmed kuulu ol-
mejäätmete hulka.

Välja kriipsutatud ratastega prügikasti sümbol tähendab, et seda toodet ei tohi kasutusaja lõppedes sorteerima-
ta olmejäätmetena ära visata.

Kasutatud elektri- ja elektroonika- seadmete direktiiv 2012/19/EU:

Tarbijad on seadusega kohustatud suunama elektri- ja elektroonikasead-
med nende kasutusea lõpul keskkon-
nasõbralikku korduvkasutusse. Selli-
sel viisil tagatakse keskkonda ja res-
surssi säästev taaskasutamine. Olenevalt rakendamises siseriiklikku
õigusesse võivad olla teil järgmised
võimalused:

- anda tagasi müügikohta,
- anda ära ametlikku kogumiskohta,
- saata tagasi tootjale/turustajale
tagasi.

Nõue ei puuduta kasutatud seadmete
juurde kuuluvaid tarvikuid ja elektrilise
te osadeta abivahendeid.

Akude keskkonnasõbralik jäät- mekäitlus



Ärge visake akut olmejäät-
mete hulka, tulle (plahva-
tusoht) ega vette. Kahjustu-
nud akud võivad kahjustada
keskkonda ja teie tervist, kui
mürgised aaurud või vedeli-
kud lekivad sellest välja.

Te olete kohustatud, defektsed või
kasutatud akud käitlema keskkonna-
sõbralikult.

- Ärge avage akusid ja vältige me-
haanilist kahjustamist. Esineb lü-
hise oht ja võivad väljuda hinga-
misteid ärritavad aaurud.
- Turvakaalutlustel tuleksid akud
enne jäätmekäitlust tühjendada.
- Kleepige lühise vältimiseks poolu-
sed kinni.
- Käideldage akud kaubanduse kaudu
või kogumiskohas.

- **Kahjustatud akud**
Käidelge väliselt kahjustatud akusid eriti ettevaatlikult!
 - Ärge puudutage kahjustatud akusid paljaste kätega.
 - Kui te ei saa pooluseid kinni kleepida, pange akud ükshaaval plastikkotti.
- Pange kahjustatud akud ükshaaval mittepölevasse, suletavasse nõusse, mida saab veel liivaga täita.
- Viige kahjustatud akud spetsialistiga kogumiskohta.

Veatsing

Järgnev tabel abistab teid väikeste tõrgete kõrvaldamisel:

Tundemärk	Võimalikud põhjused	Meetmed
Seade ei käivitu	Aku (20) pole paigaldatud	<i>Aku paigaldamine, lk 66</i>
	Sisse-/väljalülitusklahv (5) defektne	Pöörduge teeninduskeskusesse.
	Aku (20) tühjenenud	Laadige akut (vt aku ja laaduri eraldi kasutusjuhend)
	Mootor defektne	Pöörduge teeninduskeskusesse.
Seade töötab katkendlikult	Sisemine puudulik kontakt	Pöörduge teeninduskeskusesse.
	Sisse-/väljalülitusklahv (5) defektne	Pöörduge teeninduskeskusesse.
Väike tööjõudlus	Adapter (16, 17, 18, 19) ei ole korrektselt kinnitatud	<i>Ventiiliadapteri kinnitamine, lk 66</i>
	Rõhk valesti seadistatud	<i>Rõhu seadistamine, lk 67</i>
	Aku väike võimsus	Laadige akut (vt aku ja laaduri eraldi kasutusjuhend)

Service

Garantii

Väga austatud klient, Te saate sellele tootele garantii 3 aastat alates ostukuupäevast. Sellel tootel ilmnevate puuduste korral on teil müüja suhtes seadusega ettenähtud õigused. Neid seadusega ettenähtud õigusi meie poolt antav järgnev garantii ei piira.

Garantiitingimused

Garantiaeg algab ostukuupäevast. Palun hoidke kassatšeki originaal hästi alles. See dokument on vajalik teie ostu tõendina. Kui kolme aasta jooksul alates selle toote ostukuupäevast ilmnevad tootel materjali- või tootmisvead, siis toode meie valikul kas remonditakse või asendatakse tasuta. Selle garantii täitmise eelduseks on, et esitate meile kolme aastase tähtaja jooksul defektse toote ja ostudokumendi (kassatšeki) ning lühikirjelduse puuduse ja selle ilmumise aja kohta.

Kui defekt on meie garantiiga kaetud, saate tagasi remonditud või uue toote. Toote remontimisel või väljavahe- tamisel ei alga uus garantiaeg.

Garantiaeg ja seaduslikud reklamatsioonid

Garantii täitmiseega garantiaega ei pikendata. Sama kehtib ka väljavahetatud ja remonditud osade kohta. Võimalikest, juba ostu ajal olemasolevatest kahjustustest ja puudustest tuleb teada anda kohe pärast seadme pakendist väljavõtmist. Pärast garantiiaja möödumist teostatavad remon- did on tasulised.

Garantii maht

Toode on toodetud rangeid kvaliteedi- nõudeid järgides ja on enne tarni- mist hoolikalt üle kontrollitud. Garantii kehtib materjali- või tootmis- vigade kohta. See garantii ei laiene toote osadele, mis kuuluvad tavakasu- tuse käigus ja mida võidakse vaadel- da seetõttu kui kuluvasi (nt Adapter) või kergesti purunevate osade kah- justustele.

Garantii ei kehti, kui toode on kahjus- tatud, seda on mittesihipäraselt kasu- tatud või kui seda ei ole hooldatud. Toote sihipäraseks kasutamiseks tu- leb täpselt järgida kõiki selles kasu- tusjuhendis toodud instruksioone. Kasutusotstarvet ja toiminguid, mida selles kasutusjuhendis ei soovitata või mille eest hoiatatakse, tuleb tingi- mata vältida.

Toode on ette nähtud üksnes isik- likuks ja mitte töõnduslikuks kasuta- miseks. Garantii kaotab kehtivuse va- le ja asjatundmatu käsitlemise korral, jõu kasutamise ja toimingute korral, mida ei ole teostatud meie volitatud teenindusesinduses.

Garantiijuhtumi menetlemine

Teie probleemi kireks lahendamiseks järgige palun järgmisi juhiseid:

- Palun hoidke kõikide päringute jaoks alles kassatšekk ja toote number (IAN 504803_2501), mis tõendab teie ostu.
- Toote numbrit vaadake palun too- te tüübisildilt, tootele tehtud gra- veeringu näol, teie kasutusjuhendi tiitellehelt (all vasakul) või toote ta- gaküljel või alumisel küljel olevalt kleebiselt.

- Kui tootel ilmnevad talitlusvead või muud puudused, võtke kõigepealt ühendust alljärgnevalt nimetatud teeninduskeskusega **telefon**i või kasutage meie **kontaktvormi**, mille leiate lehelt *parkside-diy.com* kategoorias **Teenus** teel.
- Defektseks hinnatud toote saate kokkuleppel meie teeninduskeskusega tasuta saata teile teavitatud teeninduse aadressil, lisades ostudokumendi (kassatšeki) ja selgituse, milles puudus seisneb ning millal see ilmnis. Vastuvõtu probleemide ja saatmiskulude vältimiseks kasutage tingimata ainult teile antud aadressi. Veenduge, et saatmine ei toimuks tasuta eest, lahtiselt, kulleriga või muu eritranspordiga. Saatke koos tootega palun kõik ostul tarnekomplekti kuuluvad sellega kaasasolnud tarvikud ja tagage piisavalt kindel transpordipakend.



Lehelt *parkside-diy.com* saate vaadata ja alla laadida selle ja palju teisi kä-

siraamatuid. Selle QR-koodiga liigute otse lehele *parkside-diy.com*. Valige oma riik ja otsige otsingumaski abil kasutusjuhendeid. Toote numbriga (IAN) 504803_2501 sisestamisega saata avada oma kasutusjuhendi.

Remonditeenus

Muude küsimuste korral **mis ei kuulu garantii alla**, pöörduge palun teeninduskeskusesse. Sealt saate hinnapakkumuse.

- Me saame remontida ainult selliseid seadmeid, mis on saadetud korralikult pakituna ja mille saatekulud on täielikult tasutud.
Juhis: Saatke seade puhtana ning koos defekti kirjeldusega meie teeninduskeskuse poolt nimetatud aadressil.
- Tasumata saatekuludega seadmeid, ning seadmeid, mis on saadetud lahtiselt, kulleriga või muu eritranspordiga, vastu ei võeta.
- Me käitleme teie poolt saadetud defektsed seadmed tasuta.

Service-Center

Service Eesti
Tel.: 8000 049 141
Kontaktvorm veebilehel
parkside-diy.com
IAN 504803_2501

Importija

Pange arvestage, et alltoodud aadress ei ole teeninduse aadress. Võtke kõigepealt ühendust nimetatud teeninduskeskusega.

Grizzly Tools GmbH & Co. KG
Stockstädter Str. 20
63762 Großostheim
SAKSAMAA
www.grizzlytools.de

Varuosad ja tarvikud

Varuosi ja tarvikuid saab tellida aadressil www.grizzlytools.shop. Kui teie tellimusega peaks olema probleeme, võtke ühendust meie veebipoe kaudu. Täiendavate küsimuste korral pöörduge: *Service-Center, lk 71*

Pos.-nr.	Nimetus	Tellimuse nr.
16	Universaaladapter	91120322
17	Pallinõel	91120323
18	Jalgrattaventiili adapter (Sclaverand-ventiil)	91120324
19	Jalgrattaventiili adapter (Dunlop-/jalgrattaventiil)	91120325

Algupärase EL vastavusdeklaratsioon tõlge

Toode: **Akukompressor**

Mudel: **PAKT 20-Li A1**

Seerianumber: 000001-135300

Eelkirjeldatud deklareeritav toode on kooskõlas asjaomaste liidu ühtlustamis-aktidega:

**2006/42/EC • 2014/30/EU • 2000/14/EC & 2005/88/EC
• 2011/65/EU & (EU) 2015/863**

**Toode akuga Smart PAPS 204 A1/
Smart PAPS 208 A1/Smart PAPS 2012 A1: 2014/53/EU**

Eespool kirjeldatud deklareeritav ese on kooskõlas Euroopa Parlamendi ja nõukogu 8. juuni 2011. aasta direktiiviga 2011/65/EU teatavate ohtlike ainete kasutamise piiramise kohta elektri- ja elektroonikaseadmetes.

Vastavuse tagamiseks on kohaldatud järgmisi ühtlustatud standardeid ning riiklikke standardeid ja eeskirju:

**EN 62841-1:2015/A11:2022 • EN 1012-1:2010
EN IEC 63000:2018 • EK9-BE-103(V1):2023
IEC 60598-2-8:2013 • IEC 60598-1:2020 • IEC 62471:2006
EN IEC 55014-1:2021 • EN IEC 55014-2:2021
Toode akuga Smart PAPS 204 A1/
Smart PAPS 208 A1/Smart PAPS 2012 A1:
EN 301 489-1 V2.2.3:2019 • EN 301 489-17 V3.3.1:2024
EN 300 328 V2.2.2:2019 • EN 50663:2017**

Vastavalt müratasemedirektiivile 2000/14/EC kinnitatakse järgmist:

Helivõimsuse tase (L_{WA})

– mõõdetud: 88,6 dB;

– garanteeritud: 91 dB

Järgitud vastavushindamise protseduur vastavalt 2000/14/EC lisale VI.

Teavitatud asutus: TÜV SÜD Product Service GmbH, Zertifizierstelle, Rider-
lerstraße 65, 80339 München, Deutschland

Käesolev vastavusdeklaratsioon on välja antud valmistaja ainuvastutusel:

CE Grizzly Tools GmbH & Co. KG
Stockstädter Str. 20
63762 Großostheim
SAKSAMAA
25.05.2025



Christian Frank
Volitatud esindaja dokumenteeri-
miseks

Inhaltsverzeichnis

Einleitung	74
Bestimmungsgemäße	
Verwendung.....	75
Lieferumfang/Zubehör.....	75
Übersicht.....	75
Funktionsbeschreibung.....	76
Technische Daten.....	76
Sicherheitshinweise	77
Bedeutung der	
Sicherheitshinweise.....	77
Bildzeichen und Symbole.....	77
Allgemeine	
Sicherheitshinweise für	
Elektrowerkzeuge.....	78
Weiterführende	
Sicherheitshinweise.....	82
Vorbereitung	82
Bedienteile.....	82
Ventiladapter.....	83
Ventiladapter befestigen und	
abnehmen.....	83
Ladezustand des Akkus	
prüfen.....	83
Akku aufladen.....	83
Betrieb	84
Akku einsetzen und	
entnehmen.....	84
Ein- und Ausschalten.....	84
Druck einstellen.....	84
Arbeitshinweise.....	84
Transport	84
Reinigung, Wartung und	
Lagerung	85
Reinigung.....	85
Wartung.....	85
Lagerung.....	85
Entsorgung/Umweltschutz	85
Zusätzliche	
Entsorgungshinweise für	
Deutschland.....	86

Akkus umweltgerecht	
entsorgen.....	86
Fehlersuche	87
Service	88
Garantie.....	88
Reparatur-Service.....	89
Service-Center.....	90
Importeur.....	90
Ersatzteile und Zubehör	90
Original-EU-	
Konformitätserklärung	91
Explosionszeichnung	93

Einleitung

Herzlichen Glückwunsch zum Kauf Ihres neuen Akku-Kompressors (nachfolgend Gerät oder Elektrowerkzeug genannt).

Sie haben sich damit für ein hochwertiges Gerät entschieden. Dieses Gerät wurde während der Produktion auf Qualität geprüft und einer Endkontrolle unterzogen. Die Funktionsfähigkeit Ihres Gerätes ist somit sichergestellt.



Die Betriebsanleitung ist Bestandteil dieses Geräts. Sie enthält wichtige Hinweise für Sicherheit, Gebrauch und Entsorgung. Lesen Sie die Betriebsanleitung sorgfältig. Machen Sie sich mit den Bedienteilen und dem richtigen Gebrauch des Gerätes vertraut. Benutzen Sie das Gerät nur wie beschrieben und für die angegebenen Einsatzbereiche. Bewahren Sie die Betriebsanleitung gut auf und händigen Sie alle Unterlagen bei Weitergabe des Geräts an Dritte mit aus.

Bestimmungsgemäße Verwendung

Das Gerät ist ausschließlich für folgende Verwendung bestimmt:

- Aufpumpen von Sport- und Strandartikeln.
- Befüllen von Fahrradreifen.
- Verwendung nur in Innenbereichen oder im Freien für kurze Zeit.

Das Gerät ist **nicht geeignet** zum Aufpumpen von großvolumigen Aufblasartikeln wie zum Beispiel Schlauchbooten und großen Luftmatratzen oder zum Befüllen von Auto- und Motorradreifen.

Jede andere Verwendung, die in dieser Betriebsanleitung nicht ausdrücklich zugelassen wird, kann eine ernsthafte Gefahr für den Benutzer darstellen und zu Schäden am Gerät führen. Der Bediener oder Nutzer des Geräts ist für Unfälle oder Schäden an anderen Menschen oder deren Eigentum verantwortlich. Das Gerät ist für den Einsatz im Heimwerkerbereich bestimmt. Es wurde nicht für den gewerblichen Dauereinsatz konzipiert. Bei gewerblichem Einsatz erlischt die Garantie. Der Hersteller haftet nicht für Schäden, die durch bestimmungswidrige Verwendung oder falsche Bedienung verursacht wurden.

Das Gerät ist Teil der Serie **X 20 V TEAM** und kann mit Akkus der **X 20 V TEAM** Serie betrieben werden. Akkus der Serie **X 20 V TEAM** dürfen nur mit Ladegeräten der Serie **X 20 V TEAM** geladen werden.

Lieferumfang/Zubehör

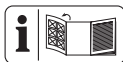
Packen Sie das Gerät aus und überprüfen Sie den Lieferumfang.

Entsorgen Sie das Verpackungsmaterial ordnungsgemäß.

- Akku-Kompressor
- Schlauch
- Universaladapter
- Ballnadel
- 2x Adapter für Fahrradventil
- Originalbetriebsanleitung

Akku und Ladegerät sind nicht im Lieferumfang enthalten.

Übersicht



Die Abbildungen des Geräts finden Sie auf der vorderen Ausklappseite.

- 1 Bedienfeld
- 2 Handgriff
- 3 LC-Display
- 4 Taste —
- 5 Ein-/Aus-Taster
- 6 Taste M
- 7 Taste +
- 8 Akku-Halter
- 9 Druckluftschlauch
- 10 Schlauchbefestigung
- 11 Taste (Luftablassfunktion)
- 12 LED-Arbeitslicht
- 13 Adapter-Aufbewahrung
- 14 Hebel
- 15 Ventilanschluss
- 16 Universaladapter
- 17 Ballnadel
- 18 Adapter für Fahrradventil (Sclaverandventil)

- 19 Adapter für Fahrradventil (Dunlop-/Blitzventil)
- 20 Akku
- 21 Akku-Entriegelung
- 22 Ladezustandsanzeige
- 23 Taste Ladezustandsanzeige Akku
- 24 Ladegerät

Funktionsbeschreibung

Als Kompressor zum Befüllen von Fahrradreifen und aufblasbaren Spiel-, Sport- und Strandartikeln. Als Luftpumpe zum Aufpumpen und Entlüften von großvolumigen Aufblasartikeln für den häuslichen Gebrauch. Die Funktion der Bedienteile entnehmen Sie bitte den nachfolgenden Beschreibungen.

Technische Daten

Akku-KompressorPAKT 20-Li A1

- Bemessungsspannung U 20 V = (Gleichstrom)
- Nennbetriebsart S3 25% 10 min
- Gewicht mit Akku (20 V, 12 Ah) \approx 2,5 kg
- Max. Luftleistung 25 l/min
- Max. Druck 11,1 bar (161 psi)
- Schalldruckpegel L_{pA} 77,8 dB; K_{pA} =3 dB
- Schalleistungspegel L_{WA}
 - gemessen 88,6 dB; K_{WA} =2,70 dB
 - garantiert 91 dB
- AkkuLi-Ion
- Temperatur \leq 50 °C
 - Ladevorgang 4-40 °C
 - Betrieb4-50 °C
 - Lagerung 15-25 °C

- PARKSIDE Performance Smart Akku Smart PAPS 204 A1/ Smart PAPS 208 A1/ Smart PAPS 2012 A1
- Frequenzband2400-2483,5 MHz
- Sendeleistung \leq 20 dBm

Gehörschutz benutzen!
 Betriebsart S3 25% 10 min: Periodischer Aussetzbetrieb
 Bei einer Zeitspanne von 10 min darf das Gerät nur für 2,5 min betrieben werden und muss die restlichen 7,5 min abkühlen.

Lärm- und Vibrationswerte wurden entsprechend den in der Konformitätserklärung genannten Normen und Bestimmungen ermittelt. Der angegebene Schwingungsgesamtwert und der angegebene Geräuschemissionswert sind nach einem genormten Prüfverfahren gemessen worden und können zum Vergleich eines Elektrowerkzeugs mit einem anderen verwendet werden. Der angegebene Schwingungsgesamtwert und der angegebene Geräuschemissionswert können auch zu einer vorläufigen Einschätzung der Belastung verwendet werden.

⚠️ WARNUNG! Die Schwingungs- und Geräuschemissionen können während der tatsächlichen Benutzung des Elektrowerkzeugs von dem Angabewert abweichen, abhängig von der Art und Weise, in der das Elektrowerkzeug verwendet wird. Es ist notwendig, Sicherheitsmaßnahmen zum Schutz des Bedieners festzulegen, die auf einer Abschätzung der Schwingungsbelastung während

der tatsächlichen Benutzungsbedingungen beruhen (hierbei sind alle Anteile des Betriebszyklus zu berücksichtigen, beispielsweise Zeiten, in denen das Elektrowerkzeug abgeschaltet ist, und solche, in denen es zwar eingeschaltet ist, aber ohne Belastung läuft).

X 20 V TEAM

Das Gerät ist Teil der Serie **X 20 V TEAM** und kann mit Akkus der **X 20 V TEAM** Serie betrieben werden. Akkus der Serie **X 20 V TEAM** dürfen nur mit Ladegeräten der Serie **X 20 V TEAM** geladen werden.

Wir empfehlen Ihnen, dieses Gerät ausschließlich mit folgenden Akkus zu betreiben: PAP 20 B1, PAP 20 B3, Smart PAPS 204 A1, Smart PAPS 208 A1, Smart PAPS 2012 A1

Wir empfehlen Ihnen, diese Akkus mit folgenden Ladegeräten zu laden: PLG 20 A3, PLG 20 A4, PLG 20 C1, PLG 20 C2, PLG 20 C3, PLG 201 A1, PDSLGS 20 A1, PDSLGS 20 B1, PDSLGS 20 B2, Smart PLGS 2012 A1
Technische Daten von Akku und Ladegerät: Siehe separate Anleitung.

Sicherheitshinweise

Dieser Abschnitt behandelt die grundlegenden Sicherheitshinweise beim Gebrauch des Geräts.

⚠️ WARNUNG! Personen- und Sachschäden durch unsachgemäßen Umgang mit dem Akku. Beachten Sie die Sicherheitshinweise und Hinweise zum Aufladen und der korrekten Verwendung in der Betriebsanleitung

Ihres Akkus und Ladegeräts der Serie **X 20 V TEAM**. Eine detaillierte Beschreibung zum Ladevorgang und weitere Informationen finden Sie in dieser separaten Bedienungsanleitung.

Bedeutung der Sicherheitshinweise

⚠️ GEFAHR! Wenn Sie diesen Sicherheitshinweis nicht befolgen, tritt ein Unfall ein. Die Folge ist schwere Körperverletzung oder Tod.

⚠️ WARNUNG! Wenn Sie diesen Sicherheitshinweis nicht befolgen, tritt möglicherweise ein Unfall ein. Die Folge ist möglicherweise schwere Körperverletzung oder Tod.

⚠️ VORSICHT! Wenn Sie diesen Sicherheitshinweis nicht befolgen, tritt ein Unfall ein. Die Folge ist möglicherweise leichte oder mittelschwere Körperverletzung.

HINWEIS! Wenn Sie diesen Sicherheitshinweis nicht befolgen, tritt ein Unfall ein. Die Folge ist möglicherweise ein Sachschaden.

Bildzeichen und Symbole Bildzeichen auf dem Gerät



Das Gerät ist Teil der Serie **X 20 V TEAM** und kann mit Akkus der **X 20 V TEAM** Serie betrieben werden. Akkus der Serie **X 20 V TEAM** dürfen nur mit Ladegeräten der Serie **X 20 V TEAM** geladen werden.



Betriebsanleitung lesen



Die Benutzung des Gerätes bei Regen oder feuchter Umgebung ist verboten.



Gehörschutz benutzen



Elektrogeräte gehören nicht in den Hausmüll.



Garantierter Schallleistungspegel L_{WA} in dB.



Ein-/Aus-Taster



Taste **M**



Taste **-**



Taste **+**

Bildzeichen in der Betriebsanleitung

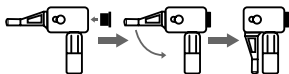


Achtung!

Bildzeichen am Druckschlauch



Heiße Oberfläche



Vorgang Adapter befestigen

Allgemeine Sicherheitshinweise für Elektrowerkzeuge

⚠️ WARNUNG! Lesen Sie alle Sicherheitshinweise, Anweisungen, **Bebilderungen und technischen Daten, mit denen dieses Elektrowerkzeug versehen ist.** Versäumnisse bei der Einhaltung der nachfolgenden Anweisungen können elektrischen Schlag, Brand und/oder schwere Verletzungen verursachen. **Bewahren Sie alle Sicherheitshinweise und Anweisungen für die Zukunft auf.**

Der in den Sicherheitshinweisen verwendete Begriff „Elektrowerkzeug“ bezieht sich auf netzbetriebene Elektrowerkzeuge (mit Netzleitung) oder auf akkubetriebene Elektrowerkzeuge (ohne Netzleitung).

1. Arbeitsplatzsicherheit

- Halten Sie Ihren Arbeitsbereich sauber und gut beleuchtet.** Unordnung oder unbeleuchtete Arbeitsbereiche können zu Unfällen führen.
- Arbeiten Sie mit dem Elektrowerkzeug nicht in explosionsgefährdeter Umgebung, in der sich brennbare Flüssigkeiten, Gase oder Stäube befinden.** Elektrowerkzeuge erzeugen Funken, die den Staub oder die Dämpfe entzünden können.
- Halten Sie Kinder und andere Personen während der Benutzung des Elektrowerkzeuges fern.** Bei Ablenkung können Sie die Kontrolle über das Elektrowerkzeug verlieren.

2. Elektrische Sicherheit

- a) **Der Anschlussstecker des Elektrowerkzeugs muss in die Steckdose passen. Der Stecker darf in keiner Weise verändert werden. Verwenden Sie keine Adapterstecker gemeinsam mit schutzgeerdeten Elektrowerkzeugen.** Unveränderte Stecker und passende Steckdosen verringern das Risiko eines elektrischen Schlages.
- b) **Vermeiden Sie Körperkontakt mit geerdeten Oberflächen wie von Rohren, Heizungen, Herden und Kühlschränken.** Es besteht ein erhöhtes Risiko durch elektrischen Schlag, wenn Ihr Körper geerdet ist.
- c) **Halten Sie das Elektrowerkzeug von Regen oder Nässe fern.** Das Eindringen von Wasser in ein Elektrowerkzeug erhöht das Risiko eines elektrischen Schlages.
- d) **Zweckentfremden Sie die Anschlussleitung nicht, um das Elektrowerkzeug zu tragen, aufzuhängen oder um den Stecker aus der Steckdose zu ziehen. Halten Sie die Anschlussleitung fern von Hitze, Öl, scharfen Kanten oder sich bewegendem Teilen.** Beschädigte oder verwickelte Anschlussleitungen erhöhen das Risiko eines elektrischen Schlages.
- e) **Wenn Sie mit einem Elektrowerkzeug im Freien arbeiten, verwenden Sie nur Verlängerungsleitungen, die auch für den Außenbereich geeignet sind.** Die Anwendung einer für den Außenbereich geeigneten Verlängerungsleitung verringert das Risiko eines elektrischen Schlages.
- f) **Wenn der Betrieb des Elektrowerkzeuges in feuchter Umgebung nicht vermeidbar ist, verwenden Sie einen Fehlerstromschutzschalter.** Der Einsatz eines Fehlerstromschutzschalters vermindert das Risiko eines elektrischen Schlages.
- ### 3. Sicherheit von Personen
- a) **Seien Sie aufmerksam, achten Sie darauf, was Sie tun, und gehen Sie mit Vernunft an die Arbeit mit einem Elektrowerkzeug. Benutzen Sie kein Elektrowerkzeug, wenn Sie müde sind oder unter Einfluss von Drogen, Alkohol oder Medikamenten stehen.** Ein Moment der Unachtsamkeit beim Gebrauch des Elektrowerkzeugs kann zu ernsthaften Verletzungen führen.
- b) **Tragen Sie persönliche Schutzausrüstung und immer eine Schutzbrille.** Das Tragen persönlicher Schutzausrüstung, wie Staubmaske, rutschfeste Sicherheitsschuhe, Schutzhelm oder Gehörschutz, je nach Art und Einsatz des Elektrowerkzeugs, verringert das Risiko von Verletzungen.
- c) **Vermeiden Sie eine unbeabsichtigte Inbetriebnahme. Vergewissern Sie sich, dass das Elektrowerkzeug ausgeschaltet ist, bevor Sie es an die Stromversorgung und/oder den Ak-**

- ku anschließen, es aufnehmen oder tragen.** Wenn Sie beim Tragen des Elektrowerkzeugs den Finger am Schalter haben oder das Elektrowerkzeug eingeschaltet an die Stromversorgung anschließen, kann dies zu Unfällen führen.
- d) **Entfernen Sie Einstellwerkzeuge oder Schraubenschlüssel, bevor Sie das Elektrowerkzeug einschalten.** Ein Werkzeug oder Schlüssel, der sich in einem drehenden Teil des Elektrowerkzeugs befindet, kann zu Verletzungen führen.
- e) **Vermeiden Sie eine abnormale Körperhaltung. Sorgen Sie für einen sicheren Stand und halten Sie jederzeit das Gleichgewicht.** Dadurch können Sie das Elektrowerkzeug in unerwarteten Situationen besser kontrollieren.
- f) **Tragen Sie geeignete Kleidung. Tragen Sie keine weite Kleidung oder Schmuck. Halten Sie Haare und Kleidung fern von sich bewegenden Teilen.** Lockere Kleidung, Schmuck oder lange Haare können von sich bewegenden Teilen erfasst werden.
- g) **Wenn Staubabsaug- und -auf-fangeinrichtungen montiert werden können, sind diese anzuschließen und richtig zu verwenden.** Verwendung einer Staubabsaugung kann Gefährdungen durch Staub verringern.
- h) **Wiegen Sie sich nicht in falscher Sicherheit und setzen Sie sich nicht über die Sicherheitsregeln für Elektrowerkzeuge hinweg, auch wenn Sie nach vielfachem Gebrauch mit dem Elektrowerkzeug vertraut sind.** Achtloses Handeln kann binnen Sekundenbruchteilen zu schweren Verletzungen führen.
4. **Verwendung und Behandlung des Elektrowerkzeugs**
- a) **Überlasten Sie das Elektrowerkzeug nicht. Verwenden Sie für Ihre Arbeit das dafür bestimmte Elektrowerkzeug.** Mit dem passenden Elektrowerkzeug arbeiten Sie besser und sicherer im angegebenen Leistungsbereich.
- b) **Benutzen Sie kein Elektrowerkzeug, dessen Schalter defekt ist.** Ein Elektrowerkzeug, das sich nicht mehr ein- oder ausschalten lässt, ist gefährlich und muss repariert werden.
- c) **Ziehen Sie den Stecker aus der Steckdose und/oder entfernen Sie einen abnehmbaren Akku, bevor Sie Geräteeinstellungen vornehmen, Einsatzwerkzeugteile wechseln oder das Elektrowerkzeug weglegen.** Diese Vorsichtsmaßnahme verhindert den unbeabsichtigten Start des Elektrowerkzeugs.
- d) **Bewahren Sie unbenutzte Elektrowerkzeuge außerhalb der Reichweite von Kindern auf. Lassen Sie keine Personen das Elektrowerkzeug benutzen, die mit diesem nicht vertraut sind oder diese Anweisungen nicht gelesen haben.** Elektrowerkzeuge sind gefährlich, wenn sie von

- unerfahrenen Personen benutzt werden.
- e) **Pflegen Sie das Elektrowerkzeug und Einsatzwerkzeug mit Sorgfalt. Kontrollieren Sie, ob bewegliche Teile einwandfrei funktionieren und nicht klemmen, ob Teile gebrochen oder so beschädigt sind, dass die Funktion des Elektrowerkzeugs beeinträchtigt ist. Lassen Sie beschädigte Teile vor dem Einsatz des Elektrowerkzeugs reparieren.** Viele Unfälle haben ihre Ursache in schlecht gewarteten Elektrowerkzeugen.
- f) **Halten Sie Schneidwerkzeuge scharf und sauber.** Sorgfältig gepflegte Schneidwerkzeuge mit scharfen Schneidkanten verklemmen sich weniger und sind leichter zu führen.
- g) **Verwenden Sie Elektrowerkzeug, Zubehör, Einsatzwerkzeuge usw. entsprechend diesen Anweisungen. Berücksichtigen Sie dabei die Arbeitsbedingungen und die auszuführende Tätigkeit.** Der Gebrauch von Elektrowerkzeugen für andere als die vorgesehenen Anwendungen kann zu gefährlichen Situationen führen.
- h) **Halten Sie Griffe und Griffflächen trocken, sauber und frei von Öl und Fett.** Rutschige Griffe und Griffflächen erlauben keine sichere Bedienung und Kontrolle des Elektrowerkzeugs in unvorhergesehenen Situationen.
5. **Verwendung und Behandlung des Akkuwerkzeugs**
- a) **Laden Sie die Akkus nur mit Ladegeräten auf, die vom Hersteller empfohlen werden.** Durch ein Ladegerät, das für eine bestimmte Art von Akkus geeignet ist, besteht Brandgefahr, wenn es mit anderen Akkus verwendet wird.
- b) **Verwenden Sie nur die dafür vorgesehenen Akkus in den Elektrowerkzeugen.** Der Gebrauch von anderen Akkus kann zu Verletzungen und Brandgefahr führen.
- c) **Halten Sie den nicht benutzten Akku fern von Büroklammern, Münzen, Schlüsseln, Nägeln, Schrauben oder anderen kleinen Metallgegenständen, die eine Überbrückung der Kontakte verursachen könnten.** Ein Kurzschluss zwischen den Akkukontakten kann Verbrennungen oder Feuer zur Folge haben.
- d) **Bei falscher Anwendung kann Flüssigkeit aus dem Akku austreten. Vermeiden Sie den Kontakt damit. Bei zufälligem Kontakt mit Wasser abspülen. Wenn die Flüssigkeit in die Augen kommt, nehmen Sie zusätzlich ärztliche Hilfe in Anspruch.** Austretende Akkuflüssigkeit kann zu Hautreizungen oder Verbrennungen führen.
- e) **Benutzen Sie keinen beschädigten oder veränderten Akku.** Beschädigte oder veränderte Akkus können sich unvorhersehbar verhalten und zu Feuer, Explosion oder Verletzungsgefahr führen.

- f) **Setzen Sie einen Akku keinem Feuer oder zu hohen Temperaturen aus.** Feuer oder Temperaturen über 130 °C können eine Explosion hervorrufen.
- g) **Befolgen Sie alle Anweisungen zum Laden und laden Sie den Akku oder das Akkuwerkzeug niemals außerhalb des in der Betriebsanleitung angegebenen Temperaturbereichs.** Falsches Laden oder Laden außerhalb des zugelassenen Temperaturbereichs kann den Akku zerstören und die Brandgefahr erhöhen.

6. Service

- a) **Lassen Sie Ihr Elektrowerkzeug nur von qualifiziertem Fachpersonal und nur mit Original-Ersatzteilen reparieren.** Damit wird sichergestellt, dass die Sicherheit des Elektrowerkzeugs erhalten bleibt.
- b) **Warten Sie niemals beschädigte Akkus.** Sämtliche Wartung von Akkus sollte nur durch den Hersteller oder bevollmächtigte Kundendienststellen erfolgen.

Weiterführende Sicherheitshinweise

- Bei niedrigen Temperaturen unter 0 °C ist der Motoranlauf verboten.
- Vermeiden Sie starke Belastungen auf das Leitungssystem, indem Sie flexible Schlauchanschlüsse verwenden, um Knickstellen zu vermeiden.
- **⚠️ WARNUNG!** Alle Schläuche und Armaturen von Kompressoren müssen für die Benutzung bei

zulässigem Höchstdruck geeignet sein.

- Es ist empfohlen, dass Zuführschläuche bei Drücken über 7 bar mit einem Sicherheitskabel, z. B. einem Drahtseil ausgestattet werden sollten.
- Die maximale Neigung des Kompressors beträgt 0 Grad.

Vorbereitung

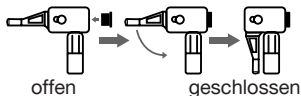
⚠️ WARNUNG! Verletzungsgefahr durch ungewollt anlaufendes Gerät. Setzen Sie den Akku erst dann in das Gerät ein, wenn das Gerät vollständig für den Einsatz vorbereitet ist.

Bedienteile

Lernen Sie vor dem ersten Betrieb des Geräts die Bedienteile kennen.

- **Taste — (4)**
Eingestellten Druck verringern
- **Ein-/Aus-Taster (5)**
 - **kurz drücken:** Gerät einschalten
 - **ca. 5 s drücken bis LC-Display aus:** Gerät ausschalten
- **Taste M (6)**
 - **kurz drücken:** Druckeinheit ändern
 - **ca. 3 Sekunden drücken:** Zurücksetzen
- **Taste + (7)**
Eingestellten Druck erhöhen
- **Taste (Luftablassfunktion) (11)**
 - **Drücken:** Lässt Luft aus dem Aufblasartikel ab.

• **Hebel (14)**



Ventiladapter

Universal-adapter (16)	Zum Befüllen von Luftmatratzen und ähnlichem.
Ballnadel (17)	Zum Aufpumpen von unterschiedlichen Bällen.
Adapter für Fahrradventil (Slave-ventil) (18)	Zum Befüllen von Fahrradreifen.
Adapter für Fahrradventil (Dunlop-/Blitzventil) (19)	Zum Befüllen von Fahrradreifen.

Ventiladapter befestigen und abnehmen

Ventiladapter befestigen

1. Drücken Sie den Hebel (14) hoch.
2. Stecken Sie den gewünschten Ventiladapter (16, 17, 18, 19) in den Ventilanschluss (15).
3. Drücken Sie den Hebel nach unten.

Ventiladapter abnehmen

1. Drücken Sie den Hebel (14) hoch.
2. Ziehen Sie Ventiladapter (16, 17, 18, 19) aus dem Ventilanschluss (15).

Ladezustand des Akkus prüfen

LEDs	Bedeutung
rot, orange, grün	Akku geladen

LEDs	Bedeutung
------	-----------

rot, orange	Akku teilweise geladen
rot	Akku muss geladen werden

1. Drücken Sie die Taste (23) neben der Ladezustandsanzeige (22) am Akku (20). Die LEDs der Ladezustandsanzeige zeigen den Ladezustand des Akkus.
2. Laden Sie den Akku (20) auf, wenn nur noch die rote LED der Ladezustandsanzeige (22) leuchtet.

Akku aufladen

Siehe auch Betriebsanleitung des Ladegeräts.

Hinweise

- Lassen Sie einen erwärmten Akku vor dem Laden abkühlen.
- Setzen Sie den Akku nicht über längere Zeit starker Sonneneinstrahlung aus und legen Sie ihn nicht auf Heizkörpern ab (max. 50 °C).

Akku aufladen

1. Nehmen Sie den Akku (20) aus dem Gerät.
2. Schieben Sie den Akku (20) in den Ladeschacht des Akku-Ladegeräts (24).
3. Schließen Sie das Akku-Ladegerät (24) an eine Steckdose an.
4. Nach erfolgtem Ladevorgang trennen Sie das Akku-Ladegerät (24) vom Netz.
5. Ziehen Sie den Akku (20) aus dem Akku-Ladegerät (24).

Betrieb

Akku einsetzen und entnehmen

⚠ WARNUNG! Verletzungsgefahr durch ungewollt anlaufendes Gerät. Setzen Sie den Akku erst dann in das Gerät ein, wenn das Gerät vollständig für den Einsatz vorbereitet ist.
HINWEIS! Beschädigungsgefahr! Falscher Akku kann Gerät und Akku beschädigen.

Akku einsetzen

1. Schieben Sie den Akku (20) entlang der Führungsschiene in den Akku-Halter (8).
Der Akku verriegelt hörbar.

Akku entnehmen

1. Drücken und halten Sie die Akku-Entriegelung (21) am Akku (20).
2. Ziehen Sie den Akku aus dem Akku-Halter (8).

Ein- und Ausschalten

Einschalten

1. Drücken und halten Sie den Ein-/Austaster (5) ca. 3 Sekunden, bis das LC-Display (3) aufleuchtet. Das LED-Arbeitslicht (12) leuchtet.
2. Drücken Sie den Ein-/Austaster (5).
Das Gerät startet.

Ausschalten

Das Gerät schaltet, bei Nicht-Nutzung, nach einer Weile automatisch ab.

1. Drücken Sie den Ein-/Austaster (5).
Das Gerät stoppt.

2. Drücken Sie den Ein-/Austaster (5) für ca. 5 s bis das LC-Display (3) erlischt.
3. Entnehmen Sie den Akku (20) aus dem Gerät, wenn Sie das Gerät unbeaufsichtigt lassen oder mit der Arbeit fertig sind.

Druck einstellen

Druckeinheit auf dem LC-Display ändern

1. Drücken Sie die Taste **M** (6).
Die Druckeinheit am LC-Display (3) wechselt zwischen psi, bar, kPa und kg/cm².

Druck erhöhen

1. Drücken Sie die Taste **+** (7).
Die Druckanzeige auf dem LC-Display (3) erhöht sich pro Knopfdruck.

Druck verringern

1. Drücken Sie die Taste **-** (4).
Die Druckanzeige auf dem LC-Display (3) verringert sich pro Knopfdruck.

Arbeitshinweise

- Auf Grund der Eigenschaft des Ventils zeigt das Gerät bei Verwendung des Adapters für Fahrradventile (Dunlop-/Blitzventil) (19) keinen genauen Wert an. Überprüfen Sie während dem Aufpumpen regelmäßig den Druck im Aufblasartikel.

Transport

Hinweise

- Schalten Sie das Gerät aus.
- Entfernen Sie das Einsatzwerkzeug.

- Tragen Sie das Gerät immer am Handgriff (2).

Reinigung, Wartung und Lagerung

⚠️ WARNUNG! Verletzungsgefahr durch ungewollt anlaufendes Gerät. Schützen Sie sich bei Wartungs- und Reinigungsarbeiten. Schalten Sie das Gerät aus und entfernen Sie den Akku (20). Lassen Sie Instandsetzungsarbeiten und Wartungsarbeiten, die nicht in dieser Anleitung beschrieben sind, von unserem Service-Center durchführen. Verwenden Sie nur Original-Ersatzteile.

Reinigung

⚠️ WARNUNG! Elektrischer Schlag! Spritzen Sie das Gerät niemals mit Wasser ab.

HINWEIS! Beschädigungsgefahr. Chemische Substanzen können die Kunststoffteile des Gerätes angreifen. Verwenden Sie keine Reinigungs- bzw. Lösungsmittel.

- Halten Sie Lüftungsschlitze, Motorgehäuse und Griffe des Gerätes sauber. Verwenden Sie dazu ein feuchtes Tuch oder eine Bürste.

Wartung

Das Gerät ist wartungsfrei.

Lagerung

Lagern Sie Gerät und Zubehör stets:

- sauber
- trocken
- staubgeschützt
- außerhalb der Reichweite von Kindern

- Für eine einfache Aufbewahrung können Sie den Druckluftschlauch (9) beidseitig in die Schlauchbefestigung (10) an der Seite des Gerätes eindrücken.
- Verstauen Sie die Adapter in der Adapter-Aufbewahrung (13).

Die Lagertemperatur für den Akku und das Gerät beträgt zwischen 15 °C und 25 °C. Vermeiden Sie während der Lagerung extreme Kälte oder Hitze, damit der Akku nicht an Leistung verliert.

Nehmen Sie den Akku vor einer längeren Lagerung (z. B. Überwinterung) aus dem Gerät (separate Bedienungsanleitung für Akku und Ladegerät beachten).

Entsorgung/Umweltschutz

Nehmen Sie den Akku aus dem Gerät und führen Sie Gerät, Akku, Zubehör und Verpackung einer umweltgerechten Wiederverwertung zu.



Elektrogeräte gehören nicht in den Hausmüll.

Das Symbol der durchgestrichenen Mülltonne bedeutet, dass dieses Elektro- bzw. Elektronikgerät am Ende seiner Lebensdauer nicht im Hausmüll entsorgt werden darf, sondern vom Endnutzer einer getrennten Sammlung zugeführt werden muss.

Richtlinie 2012/19/EU über Elektro- und Elektronik-Altgeräte:

Verbraucher sind gesetzlich dazu verpflichtet, Elektro- und Elektronikgeräte am Ende ihrer Lebensdauer einer umweltgerechten Wiederverwertung zuzuführen. Auf diese Weise wird eine umwelt- und ressourcenschonende Verwertung sichergestellt. Je nach Umsetzung in nationales Recht können Sie folgende Möglichkeiten haben:

- an einer Verkaufsstelle zurückgeben,
- an einer offiziellen Sammelstelle abgeben,
- an den Hersteller/Inverkehrbringer zurücksenden.

Nicht betroffen sind den Altgeräten beigefügte Zubehörteile und Hilfsmittel ohne Elektrobestandteile.

Zusätzliche Entsorgungshinweise für Deutschland

Das Gerät ist bei eingerichteten Sammelstellen, Wertstoffhöfen oder Entsorgungsbetrieben abzugeben. Zudem sind Vertreiber von Elektro- und Elektronikgeräten sowie Vertreiber von Lebensmitteln zur Rücknahme verpflichtet. LIDL bietet Ihnen Rückgabemöglichkeiten direkt in den Filialen und Märkten an. Rückgabe und Entsorgung sind für Sie kostenfrei. Beim Kauf eines Neugerätes haben Sie das Recht, ein entsprechendes Altgerät unentgeltlich zurückzugeben. Zusätzlich haben Sie die Möglichkeit, unabhängig vom Kauf eines Neugerätes, unentgeltlich (bis zu drei) Altgeräte abzugeben, die in keiner Abmessung größer als 25 cm sind.

Bitte entnehmen Sie vor der Rückgabe Batterien oder Akkumulatoren, sowie Lampen, die zerstörungsfrei entnommen werden können und führen diese einer separaten Sammlung zu.

Akkus umweltgerecht entsorgen



Der Akku darf am Ende der Nutzungszeit nicht über den Hausmüll entsorgt werden. Werfen Sie den Akku nicht ins Feuer (Explosionsgefahr) oder ins Wasser. Beschädigte Akkus können der Umwelt und ihrer Gesundheit schaden, wenn giftige Dämpfe oder Flüssigkeiten austreten.

Sie sind verpflichtet, defekte oder ausgediente Akkus umweltgerecht zu entsorgen.

- Öffnen Sie Akkus nicht und vermeiden Sie eine mechanische Beschädigung. Es besteht die Gefahr eines Kurzschlusses und es können Dämpfe austreten, die die Atemwege reizen.
- Aus Sicherheitsgründen sollten Akkus vor der Entsorgung entladen werden.
- Kleben Sie die Pole ab, um Kurzschlüsse zu vermeiden.
- Entsorgen Sie Akkus über den Handel oder eine Sammelstelle.
- **Beschädigte Akkus**
Behandeln Sie äußerlich beschädigte Akkus besonders vorsichtig!
 - Berühren Sie beschädigte Akkus nicht mit bloßen Händen.
 - Falls Sie die Pole nicht abkleben können, geben Sie Akkus einzeln in eine Plastiktüte.

- Geben Sie beschädigte Akkus einzeln in einen nicht brennbaren, verschließbaren Behälter, der noch mit Sand gefüllt werden kann.
- Bringen Sie beschädigte Akkus zu einer Sammelstelle mit Fachpersonal.

Fehlersuche

Die folgende Tabelle hilft Ihnen kleine Störungen zu beseitigen:

Problem	Mögliche Ursache	Maßnahme
Gerät arbeitet mit Unterbrechungen	Interner Wackelkontakt	Wenden Sie sich an das Service-Center.
	Ein-/Austaster (5) defekt	Wenden Sie sich an das Service-Center.
Gerät startet nicht	Akku (20) nicht eingesetzt	<i>Akku einsetzen, S. 84</i>
	Ein-/Austaster (5) defekt	Wenden Sie sich an das Service-Center.
	Akku (20) entladen	Akku laden (siehe separate Bedienungsanleitung für Akku und Ladegerät)
	Motor defekt	Wenden Sie sich an das Service-Center.
Geringe Arbeitsleistung	Adapter (16, 17, 18, 19) nicht korrekt befestigt	<i>Ventiladapter befestigen, S. 83</i>
	Druck falsch eingestellt	<i>Druck einstellen, S. 84</i>
	Geringe Akkuleistung	Akku laden (siehe separate Bedienungsanleitung für Akku und Ladegerät)

Service

Garantie

Sehr geehrte Kundin, sehr geehrter Kunde,

Sie erhalten auf dieses Produkt 3 Jahre Garantie ab Kaufdatum. Im Falle von Mängeln dieses Produkts stehen Ihnen gegen den Verkäufer des Produkts gesetzliche Rechte zu. Diese gesetzlichen Rechte werden durch unsere im Folgenden dargestellte Garantie nicht eingeschränkt.

Garantiebedingungen

Die Garantiefrist beginnt mit dem Kaufdatum. Bitte bewahren Sie den Original-Kassenbon gut auf. Diese Unterlage wird als Nachweis für den Kauf benötigt. Tritt innerhalb von drei Jahren ab dem Kaufdatum dieses Produkts ein Material- oder Fabrikationsfehler auf, wird das Produkt von uns – nach unserer Wahl – für Sie kostenlos repariert oder ersetzt. Diese Garantieleistung setzt voraus, dass innerhalb der Drei-Jahres-Frist das defekte Produkt und der Kaufbeleg (Kassenbon) vorgelegt und schriftlich kurz beschrieben wird, worin der Mangel besteht und wann er aufgetreten ist.

Wenn der Defekt von unserer Garantie gedeckt ist, erhalten Sie das reparierte oder ein neues Produkt zurück. Mit Reparatur oder Austausch des Produkts beginnt kein neuer Garantiezeitraum.

Garantiezeit und gesetzliche Mängelansprüche

Die Garantiezeit wird durch die Gewährleistung nicht verlängert. Dies

gilt auch für ersetzte und reparierte Teile. Eventuell schon beim Kauf vorhandene Schäden und Mängel müssen sofort nach dem Auspacken gemeldet werden. Nach Ablauf der Garantiezeit anfallende Reparaturen sind kostenpflichtig.

Garantieumfang

Das Produkt wurde nach strengen Qualitätsrichtlinien sorgfältig produziert und vor Anlieferung gewissenhaft geprüft.

Die Garantieleistung gilt für Material- oder Fabrikationsfehler. Diese Garantie erstreckt sich nicht auf Produktteile, die normaler Abnutzung ausgesetzt sind und daher als Verschleißteile angesehen werden können (z. B. Adapter) oder für Beschädigungen an zerbrechlichen Teilen.

Diese Garantie verfällt, wenn das Produkt beschädigt, nicht sachgemäß benutzt oder nicht gewartet wurde. Für eine sachgemäße Benutzung des Produkts sind alle in der Betriebsanleitung aufgeführten Anweisungen genau einzuhalten. Verwendungszwecke und Handlungen, von denen in der Betriebsanleitung abgeraten oder vor denen gewarnt wird, sind unbedingt zu vermeiden. Das Produkt ist lediglich für den privaten und nicht für den gewerblichen Gebrauch bestimmt. Bei missbräuchlicher und unsachgemäßer Behandlung, Gewaltanwendung und bei Eingriffen, die nicht von unserer autorisierten Service-Niederlassung vorgenommen wurden, erlischt die Garantie.

Abwicklung im Garantiefall

Um eine schnelle Bearbeitung Ihres Anliegens zu gewährleisten, folgen Sie bitte den folgenden Hinweisen:

- Bitte halten Sie für alle Anfragen den Kassenbon und die Artikelnummer (IAN 504803_2501) als Nachweis für den Kauf bereit.
- Die Artikelnummer entnehmen Sie bitte dem Typenschild am Produkt, einer Gravur am Produkt, dem Titelblatt der Bedienungsanleitung (unten links) oder dem Aufkleber auf der Rück- oder Unterseite des Produktes.
- Sollten Funktionsfehler oder sonstige Mängel auftreten, kontaktieren Sie zunächst das nachfolgend benannte Service-Center **telefonisch** oder nutzen Sie unser **Kontaktformular**, das Sie auf parkside-diy.com in der Kategorie **Service** finden.
- Ein als defekt erfasstes Produkt können Sie, nach Rücksprache mit unserem Service-Center unter Beifügung des Kaufbelegs (Kassenbons) und der Angabe, worin der Mangel besteht und wann er aufgetreten ist, für Sie portofrei an die Ihnen mitgeteilte Service-Anschrift übersenden. Um Annahmeprobleme und Zusatzkosten zu vermeiden, benutzen Sie unbedingt nur die Adresse, die Ihnen mitgeteilt wird. Stellen Sie sicher, dass der Versand nicht unfrei, per Sperrgut, Express oder sonstiger Sonderfracht erfolgt. Senden Sie das Produkt bitte inkl. aller beim Kauf mitgelieferten Zubehörteile ein und sorgen Sie für eine aus-

reichend sichere Transportverpackung.



Auf parkside-diy.com können Sie diese und viele weitere Handbücher einsehen und herunterladen. Mit diesem QR-Code gelangen Sie direkt auf parkside-diy.com. Wählen Sie Ihr Land aus, und suchen Sie über die Suchmaske nach den Bedienungsanleitungen. Durch Eingabe der Artikelnummer (IAN) 504803_2501 können Sie Ihre Bedienungsanleitung öffnen.

Reparatur-Service

Für Reparaturen, **die nicht der Garantie unterliegen**, wenden Sie sich an das Service-Center. Dort erhalten Sie gerne einen Kostenvoranschlag.

- Wir können nur Geräte bearbeiten, die ausreichend verpackt und frankiert eingesandt wurden.
Hinweis: Bitte senden Sie Ihr Gerät gereinigt und mit Hinweis auf den Defekt an die vom Service-Center genannte Adresse.
- Nicht angenommen werden unfrei eingeschickte Geräte sowie Geräte, die per Sperrgut, Express

oder mit sonstiger Sonderfracht versendet wurden.

- Wir entsorgen Ihre eingesendeten, defekten Geräte kostenlos.

Service-Center

DE **Service Deutschland**
Tel.: 0800 88 55 300
Kontaktformular auf
parkside-diy.com
IAN 504803_2501

AT **Service Österreich**
Tel.: 0800 447750
Kontaktformular auf
parkside-diy.com
IAN 504803_2501

CH **Service Schweiz**
Tel.: 0800 56 36 01
Kontaktformular auf
parkside-diy.com
IAN 504803_2501

Importeur

Bitte beachten Sie, dass die folgende Anschrift keine Serviceanschrift ist. Kontaktieren Sie zunächst das oben genannte Service-Center.

Grizzly Tools GmbH & Co. KG
Stockstädter Str. 20
63762 Großostheim
DEUTSCHLAND
www.grizzlytools.de

Ersatzteile und Zubehör

Ersatzteile und Zubehör erhalten Sie unter www.grizzlytools.shop. Sollten bei Ihrem Bestellvorgang Probleme auftreten, kontaktieren Sie uns über unseren Online-Shop. Bei weiteren Fragen wenden Sie sich an: *Service-Center*, S. 90

Pos.-Nr.	Bezeichnung	Best.-Nr.
16	Universaladapter	91120322
17	Ballnadel	91120323
18	Adapter für Fahrradventil (Sclaverandventil)	91120324
19	Adapter für Fahrradventil (Dunlop-/Blitzventil)	91120325

Original-EU-Konformitätserklärung

Produkt: **Akku-Kompressor**

Modell: **PAKT 20-Li A1**

Seriennummer: 000001-135300

Der oben beschriebene Gegenstand der Erklärung erfüllt die einschlägigen Harmonisierungsrechtsvorschriften der Union:

**2006/42/EG • 2014/30/EU • 2000/14/EG & 2005/88/EG
• 2011/65/EU & (EU) 2015/863**

**Produkt mit Akku Smart PAPS 204 A1/
Smart PAPS 208 A1/Smart PAPS 2012 A1: 2014/53/EU**

Der oben beschriebene Gegenstand der Erklärung erfüllt die Vorschriften der Richtlinie 2011/65/EU des Europäischen Parlaments und des Rates vom 8. Juni 2011 zur Beschränkung der Verwendung bestimmter gefährlicher Stoffe in Elektro- und Elektronikgeräten.

Um die Konformität zu gewährleisten, wurden folgende harmonisierte Normen sowie nationale Normen und Bestimmungen angewendet:

**EN 62841-1:2015/A11:2022 • EN 1012-1:2010
EN IEC 63000:2018 • EK9-BE-103(V1):2023
IEC 60598-2-8:2013 • IEC 60598-1:2020 • IEC 62471:2006
EN IEC 55014-1:2021 • EN IEC 55014-2:2021
Produkt mit Akku Smart PAPS 204 A1/
Smart PAPS 208 A1/Smart PAPS 2012 A1:
EN 301 489-1 V2.2.3:2019 • EN 301 489-17 V3.3.1:2024
EN 300 328 V2.2.2:2019 • EN 50663:2017**

In Übereinstimmung mit der Richtlinie 2000/14/EG über Geräuschemissionen wird Folgendes bestätigt: Schalleistungspegel L_{WA}

– gemessen: 88,6 dB;

– garantiert: 91 dB

Angewandtes Konformitätsbewertungsverfahren nach 2000/14/EG, Anhang VI.

Notifizierte Stelle: TÜV SÜD Product Service GmbH, Zertifizierstelle, Riderlerstraße 65, 80339 München, Deutschland

Die alleinige Verantwortung für die Ausstellung dieser Konformitätserklärung trägt der Hersteller:

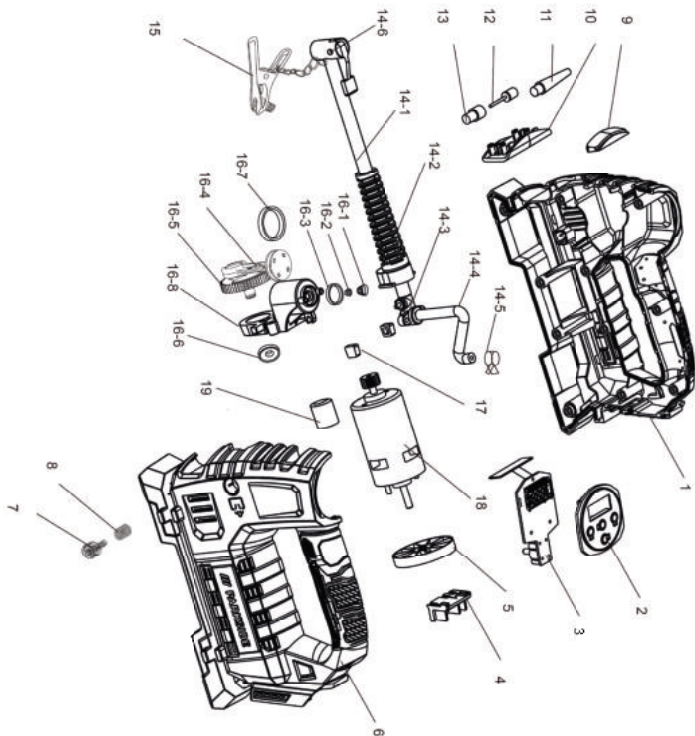
CE Grizzly Tools GmbH & Co. KG
Stockstädter Str. 20
63762 Großostheim
DEUTSCHLAND
25.05.2025



Christian Frank
Dokumentationsbevollmächtigter

Explosionszeichnung • Laotusjoonis • Išskaidytasis brėžinys
• Klaidskats • Widok rozłożony

PAKT 20-Li A1

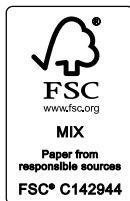


informativ • informatiivne • informatyvus • informatīvs • informacyjny

Grizzly Tools GmbH & Co. KG

Stockstädter Str. 20
63762 Großostheim
GERMANY

Stand der Informationen • Teabe lābivaatamise
kuupāev • Informācijas pobūdis • Teksta pēdējās
pārskatīšanas datums • Stan informācija: 05/2025
Ident.-No.: 89060701052025-PL/LT/LV



IAN 504803_2501

PL LT LV