



## MASZYNA DO SZYCIA/SIUVIMO MAŠINA 2282

PL

### MASZYNA DO SZYCIA

Wskazówki dotyczące obsługi i bezpieczeństwa

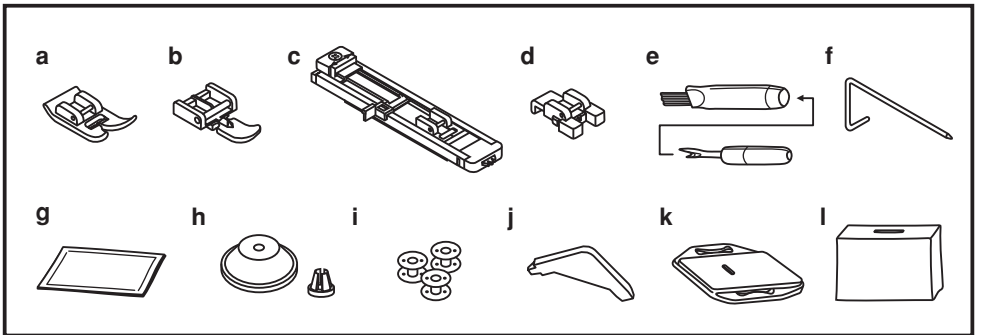
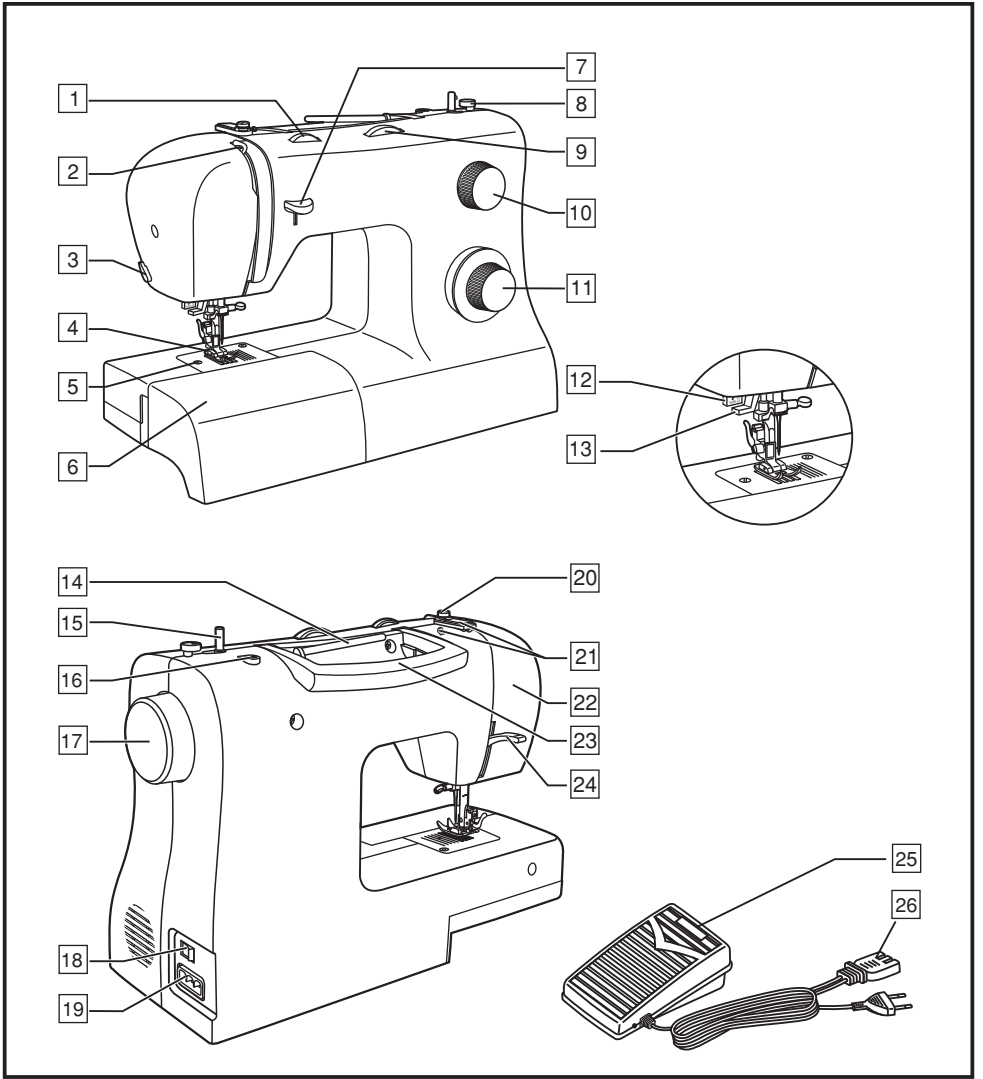
LT

### SIUVIMO MAŠINA

Nurodymai dėl valdymo ir saugumo

IAN 495673\_2504

PL	Wskazówki dotyczące obsługi i bezpieczeństwa	Strona	5
LT	Nurodymai dėl valdymo ir saugumo	Puslapis	32



**Wprowadzenie**

Gratulacje.....	Strona	6
Zasadnicze części strony maszyny.....	Strona	6
Akcesoria.....	Strona	6
Dane techniczne .....	Strona	7

<b>Ważne instrukcje dot. bezpieczeństwa</b> .....	Strona	8
---	--------	---

**Podstawowe informacje o maszynie**

Podłączanie maszyny do źródła zasilania .....	Strona	12
Dwuetałowy podnośnik stopki.....	Strona	12

**Nawlekanie maszyny**

Nawijanie szpuli .....	Strona	13
Wkładanie szpuli.....	Strona	14
Napężenie nici.....	Strona	15
Nawlekanie szpuli dolnej.....	Strona	16
Automatyczny nawlekacz igły .....	Strona	17
Podnoszenie nici szpuli.....	Strona	17

**Szycie**

Jak wybrać wzór .....	Strona	18
Pokrętko szerokości i długości ściegu .....	Strona	19
Szycie prostego ściegu.....	Strona	20
Szew powrotny / Usuwanie pracy / Obcinanie nici.....	Strona	20
Wybór wzoru ściegu streżowego.....	Strona	21
Ścieg kryty .....	Strona	22
Szycie jednoetapowych dziurek na guziki.....	Strona	23
Przyszywanie guzików .....	Strona	24

**Informacje ogólne**

Instalacja przenośnego wysuwanego stołu .....	Strona	25
Mocowanie uchwytu stopki .....	Strona	25
Igła / Ustawienia fabryczne / Wykaz igieł.....	Strona	26
Płytki do cerowania .....	Strona	26

**Konserwacja i rozwiązywanie problemów**

Wkładanie i wymiana igły .....	Strona	27
Podręcznik rozwiązywania problemów .....	Strona	28

<b>Zbycie</b> .....	Strona	29
---------------------	--------	----

<b>Gwarancja</b> .....	Strona	29
------------------------	--------	----

<b>Adres serwisu</b> .....	Strona	29
----------------------------	--------	----

<b>Deklaracja zgodności</b> .....	Strona	29
-----------------------------------	--------	----

## Gratulacje

---

Na każdego posiadacza nowej maszyny do szycia firmy Singer czekają wzruszające, twórcze przygody. Od pierwszej chwili, w której rozpocznie pracę na maszynie, zrozumie, że szyje na jednej z najłatwiejszych w obsłudze maszyn do szycia, jakie kiedykolwiek wyprodukowano.

Przed rozpoczęciem użytkowania maszyny zalecamy zapoznać się szczegółowo z instrukcją obsługi.

Producent zastrzega sobie prawo do zmian konstrukcyjnych urządzenia i jego osprzętu w związku z rozwojem produktu.

Singer jest zarejestrowanym znakiem handlowym firmy The Singer Company Ltd. S.à.r.l. i jej oddziałów. Copyright ©2025 Wszystkie prawa zastrzeżone.

## Zasadnicze części strony maszyny

---

1. Pokrętko naprężacza nici
2. Podciągacz nici
3. Odcinacz nici
4. Stopka dociskowa
5. Płytko ściegowa
6. Dostawny stolik wysięgu /pojemnik na wyposażenie
7. Przycisk ściegu wstecznego
8. Zderzak (ogranicznik) nawijacza szpuleczki
9. Pokrętko szerokości ściegu
10. Pokrętko długości ściegu
11. Pokrętko wyboru ściegu
12. Dźwignia obszywania dziurek na guziki w jednym kroku
13. Automatyczny nawlekacz igły
14. Horyzontalny trzpień szpulki
15. Trzpień nawijacza szpulki
16. Otwór na drugi trzpień szpulki
17. Pokrętko ręczne
18. Włącznik/wyłącznik główny (wyłącznik oświetlenia)
19. Gniazdo wtykowe (regulator obrotów)
20. Prowadnik dolnej nitki
21. Prowadnik górnej nitki
22. Pokrywa przednia
23. Rękojeść
24. Dźwignia podnoszenia stopki
25. Regulator obrotów (pedał)
26. Przewód sieciowy

## Akcesoria

---

- a. Stopka wielofunkcyjna
- b. Stopka do wszywania zamków błyskawicznych
- c. Stopka do obszywania dziurek
- d. Stopka do przyszywania guzików
- e. Nożyk do przecinania dziurek / szczoteczka
- f. Prowadnik
- g. Komplet igieł
- h. Trzymak szpulki mały i duży
- i. Szpulki (3x)
- j. Śrubokręt
- k. Osłona ząbków transportera
- l. Miękka osłona

## Dane techniczne

Napęcie		120 woltów/ 60 Hz (North America) 230 woltów/ 50 Hz (Europa)
Moc	- maszyna	70 wat
Rozmiar	- Uchwyt schowany	ca. 375 x 163 x 270 mm (B x T x H)
Długość kabla	- kabel prądowy	ca. 1,8 m
	- kabel pedału	ca. 1,4 m
Masa/ciężar	- maszyna	ca. 5,2 kg
Materiał		aluminium / tworzywo sztuczne
Elementy operacyjne	- włącznik włącz/wyłącz	jest
	- pedał kontroli szybkości szycia	jest
Elementy pokazujące	- lampa	jest
System chwytaka		CB-chwytek
System igły		130/705H
Filter inderencji		według dyrektywy EU
Certyfikat TÜV		tak
Gwarancja		<b>2</b> lata
Klasa		<b>II</b>

## Ważne instrukcje dot. bezpieczeństwa

---

Ta domowa maszyna do szycia została zaprojektowana zgodnie z normą IEC/EN 60335-2-28 oraz UL1594.

## WAŻNE INSTRUKCJE BEZPIECZEŃSTWA

Podczas używania urządzenia elektrycznego należy zawsze przestrzegać podstawowych zasad bezpieczeństwa, włącznie z następującymi:

Przed użyciem niniejszej domowej maszyny do szycia przeczytaj wszystkie instrukcje. Przechowuj instrukcję w odpowiednim miejscu w pobliżu maszyny. Pamiętaj, aby ją przekazać wraz z maszyną, jeśli maszyna zostanie przekazana osobie trzeciej.

## ZAGROŻENIE - ABY ZMNIEJSZYĆ RYZYKO PORAŻENIA PRĄDEM ELEKTRYCZNYM :

- Maszyny do szycia nie wolno pozostawiać bez opieki, gdy jest podłączona do prądu. Zawsze odłączaj maszynę od sieci elektrycznej natychmiast po użyciu oraz przed czyszczeniem, zdjęciem pokrywy, smarowaniem lub przy podejmowaniu jakichkolwiek innych czynności serwisowych opisanych w instrukcji obsługi.
- W celu uniknięcia zagrożenia uszkodzona lub rozbita lampa LED musi zostać wymieniona przez producenta, jego serwis lub osobę z podobnymi kwalifikacjami.

## OSTRZEŻENIE - ABY ZMNIEJSZYĆ RYZYKO POPARZENIA, POŻARU, PORAŻENIA PRĄDEM ELEKTRYCZNYM LUB ZRANIENIA :

- Nie pozwalaj na używanie maszyny jako zabawki. Gdy maszyna jest używana przez osoby niepełnoletnie lub w pobliżu dzieci, należy zachować szczególną ostrożność.
- Używaj maszyny do szycia tylko zgodnie z jej przeznaczeniem, opisanym w niniejszej instrukcji. Używaj tylko dodatków zalecanych przez producenta, wymienionych w niniejszej instrukcji.

- Nigdy nie używaj maszyny do szycia, jeśli ma uszkodzony przewód lub wtyczkę, nie pracuje prawidłowo, jeśli została upuszczona lub uszkodzona, albo wpadła do wody. W celu przeprowadzenia kontroli, naprawy albo regulacji elektrycznej lub mechanicznej, przekaż maszynę do najbliższego autoryzowanego sprzedawcy lub punktu serwisowego.
- Nigdy nie używaj maszyny do szycia z zablokowanymi otworami wentylacyjnymi. Otwory wentylacyjne maszyny do szycia oraz kontroler nożny należy utrzymywać w czystości unikać nagromadzenia zabrudzeń, kurzu i skrawków tkanin.
- Trzymaj palce z dala od ruchomych części. Szczególna ostrożność jest wymagana wokół igły maszyny do szycia.
- Zawsze używaj odpowiedniej płytki ścięgowej. Nieodpowiednia płytka może spowodować złamanie igły.
- Nie używaj wygiętych igieł.
- Nie ciągnij i nie pchaj tkaniny podczas szycia. Grozi wygięciem igły i jej złamaniem.
- Noś okulary ochronne.
- Wyłącz maszynę do szycia ("O") podczas dokonywania jakichkolwiek regulacji w obszarze igły, takich jak nawlekanie igły, wymiana igły, nawijanie nici na szpulkę lub wymiana stopki itp.
- Nigdy nie wpuszczaj ani nie wkładaj żadnych przedmiotów do otworów.
- Nie używaj na zewnątrz.
- Nie używaj w miejscu, w którym wykorzystywane są produkty w aerozolu (spreju) lub podawany jest tlen.
- Aby odłączyć, wyłącz wszystkie kontrolki ("O"), a następnie wyjmij wtyczkę z gniazdka.
- Nie odłączaj, ciągnąc za przewód. Aby odłączyć, chwyć za wtyczkę, nie za przewód.
- Sterownik nożny służy do obsługi maszyny. Unikaj umieszczania przedmiotów na sterowniku nożnym.
- Nie używaj maszyny, gdy jest wilgotna.
- W przypadku uszkodzenia przewodu zasilającego podłączonego do kontrolera nożnego jego wymiana musi być wykonana przez producenta, autoryzowany zakład serwisowy lub wykwalifikowaną osobę, aby nie doszło do powstania zagrożenia.

- Niniejsza maszyna do szycia posiada podwójną izolację. Używaj wyłącznie oryginalnych części zamiennych. Zobacz instrukcje serwisowania urządzeń z podwójną izolacją.

## **ZACHOWAJ NINIEJSZĄ INSTRUKCJĘ**

### **TYLKO EUROPA :**

Ta maszyna może być używana przez dzieci w wieku powyżej 8 lat, osoby o ograniczonej sprawności fizycznej, z zaburzeniami percepcji, zaburzeniami psychicznymi oraz osoby bez doświadczenia lub wiedzy, o ile będą one pod nadzorem lub zostaną poinstruowane na temat użytkowania maszyny w bezpieczny sposób i rozumieją zagrożenia związane z maszyną. Dzieci nie powinny bawić się maszyną. Czyszczenie i konserwacja nie może być przeprowadzana przez dzieci bez nadzoru.

Poziom hałasu w normalnych warunkach pracy nie przekracza 75 dB(A). Maszyna może być używana tylko z kontrolerem nożnym typu FC-1902, KD-1902 (110-120V) / FC-2902A, FC-2902D, KD-2902 (220-240V) wyprodukowanym przez ZHEJIANG FOUNDER MOTOR CORPORATION LTD. (China) / 4C-316B (110-125V) / 4C-326G (230V) wyprodukowanym przez Wakaho Electric Ind. Co., Ltd. (Vietnam)

### **KRAJE NIEEUROPEJSKIE :**

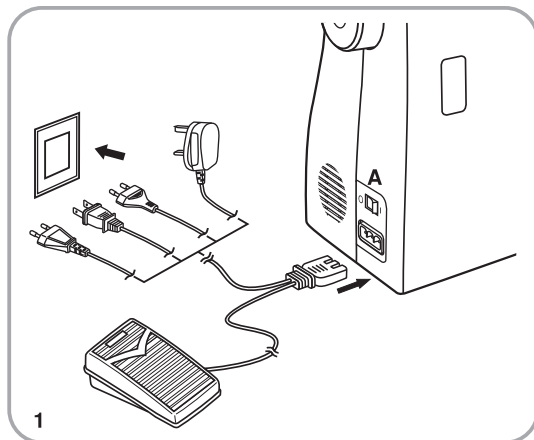
Ta maszyna do szycia nie jest przeznaczona do użytku przez osoby (w tym dzieci) o ograniczonej sprawności fizycznej, z zaburzeniami percepcji, zaburzeniami psychicznymi oraz osoby bez doświadczenia lub wiedzy, chyba że będą one pod nadzorem lub zostaną poinstruowane na temat użytkowania maszyny przez osobę odpowiedzialną za ich bezpieczeństwo. Dzieciom nie wolno pozwalać na zabawę maszyną.

Poziom hałasu w normalnych warunkach pracy nie przekracza 75 dB(A). Maszyna może być używana tylko z kontrolerem nożnym typu FC-1902, KD-1902 (110-120V) / FC-2902A, FC-2902D, KD-2902 (220-240V) wyprodukowanym przez ZHEJIANG FOUNDER MOTOR CORPORATION LTD. (China) / 4C-316B (110-125V) / 4C-326G (230V) wyprodukowanym przez Wakaho Electric Ind. Co., Ltd. (Vietnam)

# SERWISOWANIE PRODUKTÓW Z PODWÓJNĄ IZOLACJĄ

W produkcie z podwójną izolacją, zamiast uziemienia zainstalowano dwa systemy izolacji. W produkcie z podwójną izolacją nie ma instalacji uziemiającej, a także nie trzeba dodawać instalacji uziemiającej do produktu. Serwisowanie produktu z podwójną izolacją wymaga nadzwyczajnej ostrożności oraz znajomości systemu i powinno być wykonywane tylko przez wykwalifikowany personel serwisowy. Części zamienne do produktu o podwójnej izolacji muszą być identyczne z częściami zainstalowanymi w produkcie. Produkt podwójnie izolowany posiada oznaczenie "PODWÓJNIE IZOLOWANY" lub "PODWÓJNA IZOLACJA".

## Podłączanie maszyny do źródła zasilania



Podłączyć maszynę do źródła zasilania tak, jak pokazano na rysunku (1). Ten model jest wyposażony we wtyczkę sieciową (2).

### Uwaga:

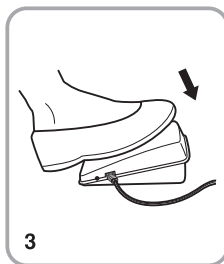
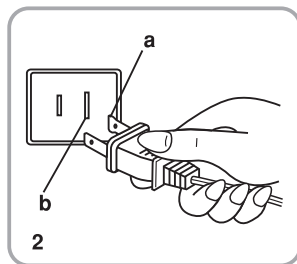
Wtyczkę należy wyciągać z gniazdka tylko wówczas, gdy maszyna jest wyłączona.

### Regulator obrotów (pedał)

Pedałem reguluje się prędkość szycia (3).

### Uwaga:

W przypadku wątpliwości co do podłączenia maszyny do sieci należy skontaktować się z elektrykiem. Jeśli maszyna nie jest używana, należy wyłączyć ją z sieci. Należy używać regulatora obrotów odpowiedniego do danego typu maszyny ze stosownym oznaczeniem.

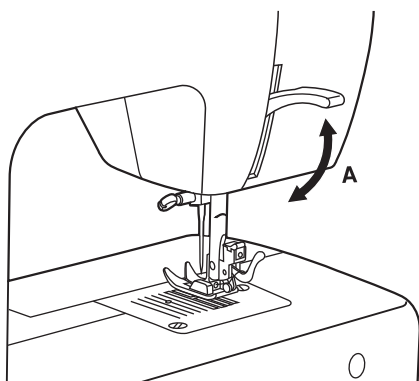


### Oświetlenie obszaru pracy

Przełącznik (A) włącza/wyłącza dopływ prądu i oświetlenie maszyny (pozycja "I").

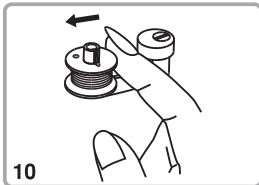
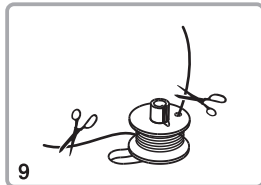
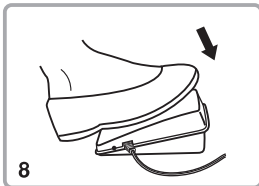
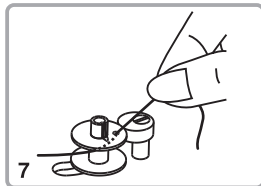
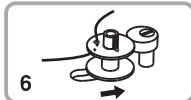
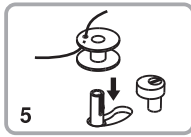
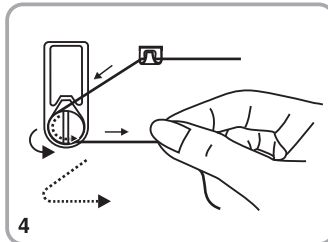
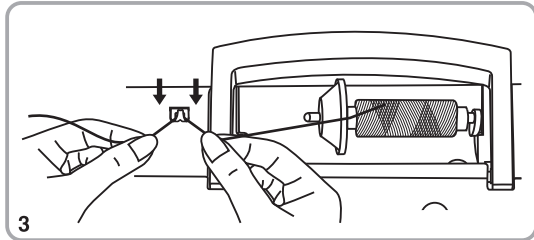
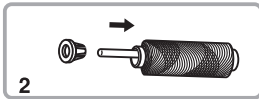
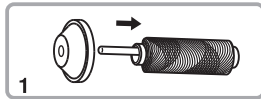
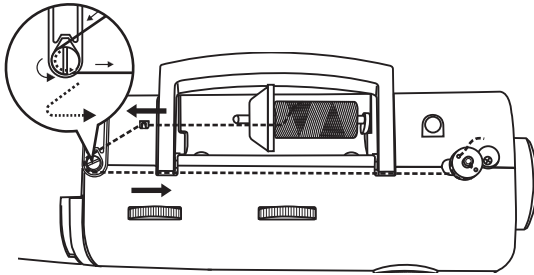
- a. Wtyczka sieciowa
- b. Łącznik uziemiający

## Dwuetapowy podnośnik stopki



W przypadku szycia wielowarstwowego można podnieść stopkę na wyższą pozycję przy użyciu dźwigni. (A)

## Nawijanie szpulki



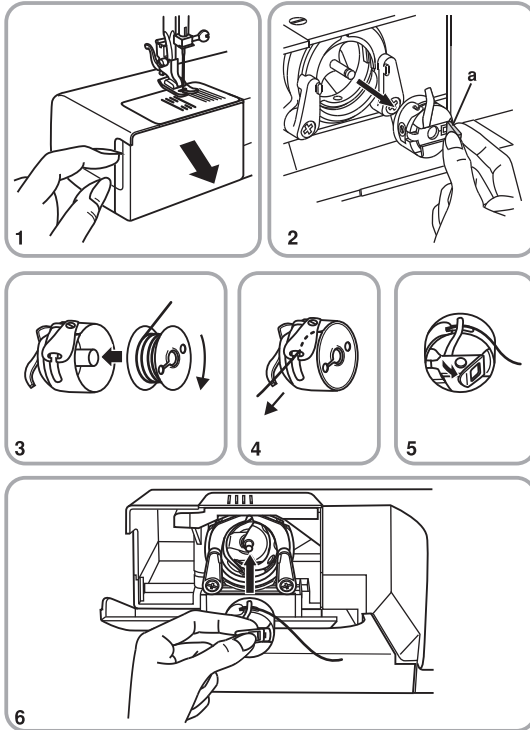
- Założyć nitkę i krążek blokujący na trzpień (1/2).
- Włożyć nitkę w prowadnik nitki (3).
- Owinąć nitkę zgodnie z ruchem wskazówek zegara wokół dysków naprężających przeznaczonych do nawijania dolnej nici (4).
- Założyć nitkę na szpulkę tak, jak pokazano na rysunku i założyć szpulkę na trzpień (5).
- Przesunąć (docisnąć) szpulkę w prawo (6).
- Przytrzymać końcówkę nitki (7).
- Nacisnąć na pedał (8).
- Odciąć nitkę (9).
- Przesunąć szpulkę w lewo (10) i zdjąć ją z trzpienia.

**Uwaga:**

Gdy trzpień do napełniania dolnej szpulki jest ustawiony w pozycji "nawijania", maszyna nie będzie szyc, pokrętło ręczne jest zablokowane i nieruchome.

Aby rozpocząć szycie, należy przesunąć trzpień do napełniania dolnej szpulki w lewo (do pozycji szycia).

## Wkładanie szpuli



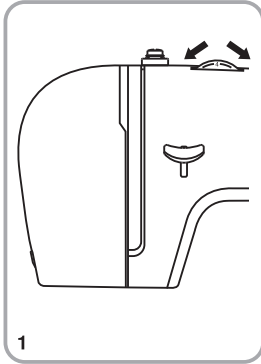
**Podczas zakładania lub wyjmowania dolnej szpuli z nitką dolną stopka oraz igła muszą być maksymalnie podniesione.**

- Otworzyć pokrywę (1).
- Odchylić skrzydełko zatrzaśku bębniaka (a) i wyciągnąć go (2).
- Przytrzymać bębenek jedną ręką. Umieścić szpulkę w bębnieku tak, aby nitka rozwijała się w prawą stronę (zgodnie ze strzałką) (3).
- Przeciągnąć nitkę szczeliną i pod sprężyną naprężającą (4). Pozostawić około 15 cm nitki na zewnątrz.
- Przytrzymać bębenek za zatrzaśki (5).
- Włożyć bębenek do kosza bębniaka (6).

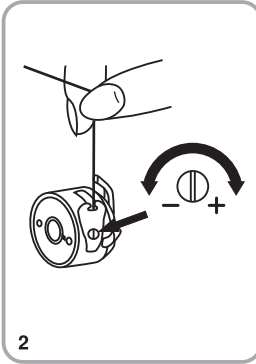
**Uwaga:**

Przed wkładaniem lub wyjmowaniem bębniaka należy ustawić przełącznik sieciowy w pozycji "O".

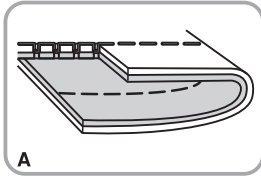
## Naprężenie nici



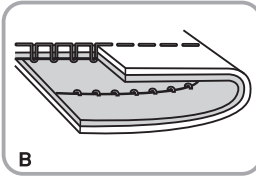
1



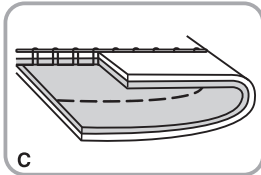
2



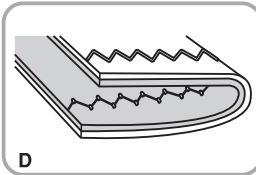
A



B



C



D

### Naprężenie nitki górnej

Podstawowe ustawienie naprężenia: "4".

Aby zwiększyć naprężenie, przekręć pokrętkę do pozycji oznaczonej wyższą cyfrą. Aby zmniejszyć naprężenie, przekręć pokrętkę do pozycji oznaczonej niższą cyfrą.

- A. Normalne naprężenie nitki do szycia ściegiem prostym.
- B. Zbyt luźne naprężenie nitki do szycia ściegiem prostym. Przekręć pokrętkę na wyższą pozycję.
- C. Zbyt duże naprężenie nitki do szycia ściegiem prostym. Przekręć pokrętkę na niższą pozycję.
- D. Normalne naprężenie do szycia ściegiem zygzakowym i ściegami ozdobnymi. Naprężenie jest ustawione prawidłowo wówczas, gdy na drugiej stronie materiału nie widać nitki górnej.

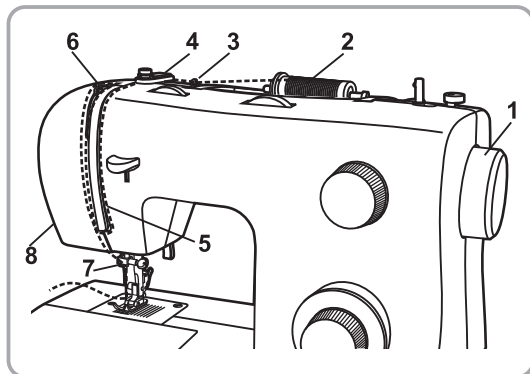
### Naprężenie nitki dolnej

Aby sprawdzić naprężenie nitki dolnej, wyciągnąć szpulkę z maszyny razem z bębniem, a następnie pociągnąć nitkę. Jeśli jest ona dobrze naprężona, to odwinie się około 3 lub 5 centymetrów. Jeśli naprężenie jest za duże, nitka się nie odwinie. Jeśli naprężenie jest za małe, odwinie się za dużo nitki. Naprężenie można wyregulować za pomocą małego śrubokręta, na boku bębna.

### Uwaga:

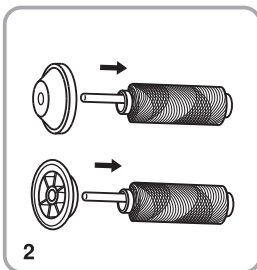
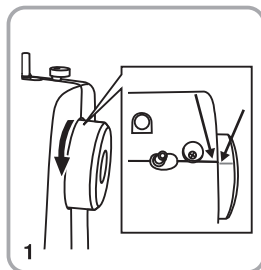
- Prawidłowe ustawienie naprężenia nitki jest konieczne dla dobrego szycia.
- Nie istnieje żadne uniwersalne naprężenie odpowiednie dla wszystkich rodzajów ściegu oraz materiałów.
- Wyrównane naprężenie (jednakowe ściegi na górze i na dole) jest potrzebne zazwyczaj tylko do zszywania ściegiem prostym.
- W 90% przypadkach szycia wartość naprężenia znajduje się w rozpięciu od "3" do "5".
- Przy ściegach zygzakowych oraz ozdobnych naprężenie nitki powinno być mniejsze, niż przy ściegu prostym.
- Przy wszystkich ściegach ozdobnych osiągnięć się lepszy efekt i mniejsze ściąganie się materiału, jeśli górna nitka będzie widoczna na spodniej stronie materiału łatki.

## Nawlekanie szpuli dolnej

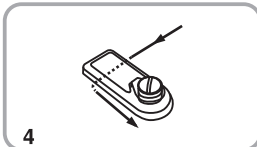
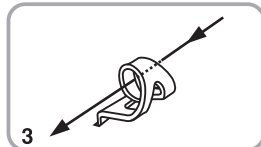


Nawlekanie nitki górnej jest proste, ale jednocześnie niezwykle istotne dla uniknięcia problemów podczas szycia.

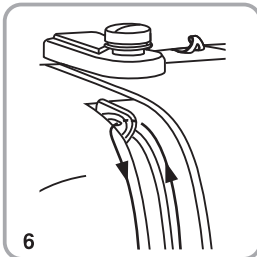
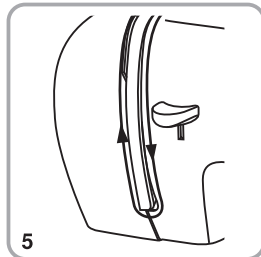
- Podnieść igłę do najwyższej pozycji (1) i przekręcić pokrętko ręczne w kierunku przeciwnym do ruchu wskazówek zegara tak, aby igła zaczęła się obniżać. Podnieść stopkę, aby zwolnić naprężacze nitki.  
**Uwaga:** dla bezpieczeństwa zaleca się odłączenie źródła zasilania przed rozpoczęciem nawlekania nitki.



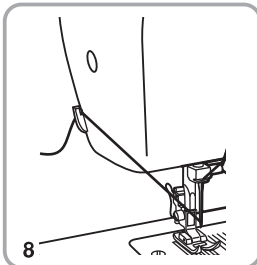
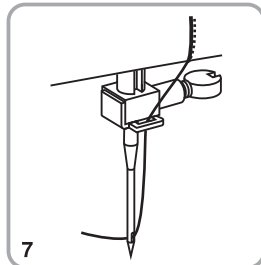
- Podnieść trzpień na szpulkę, włożyć szpulkę z nitką tak, aby nitka rozwijała się jak na rysunku i nałożyć krążek przytrzymujący. Dla małych szpułek nałożyć krążek węższą stroną do szpulkę (2).



- Przeciągnąć nitkę ze szpulkę przez prowadnik górnej nitki (3) oraz przeciągnąć ją przez sprężynę naprężającą tak, jak pokazano na rysunku (4).



- Nawlec nitkę, prowadząc ją w dół przez prawy kanał i do góry przez lewy kanał (5). Podczas tej operacji zaleca się trzymanie nitki pomiędzy szpulką a pierwszym prowadnikiem.

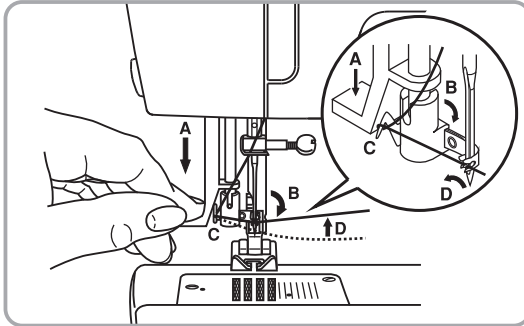


- W najwyższej pozycji przeciągnąć nitkę z prawej strony do lewej przez oczko podciągacza nitki, a następnie poprowadzić ją z powrotem w dół (6).

- Teraz wsunąć nitkę do cienkiego drucianego prowadnika przy uchwycie igły (7), a następnie przełożyć ją przez oczko igły od przodu do tyłu.

- Wyciągnąć około 15 - 20 cm nitki do tyłu za igłę. Odcinać nitkę, korzystając z bocznej obcinacza nitki (8).

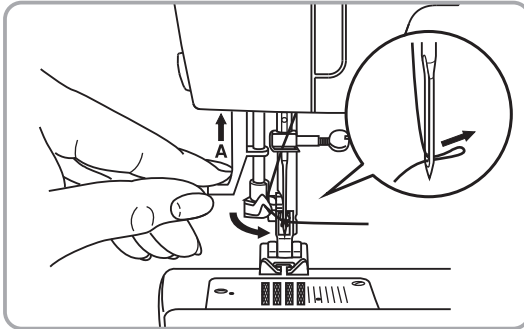
## Automatyczny nawlekaacz igły



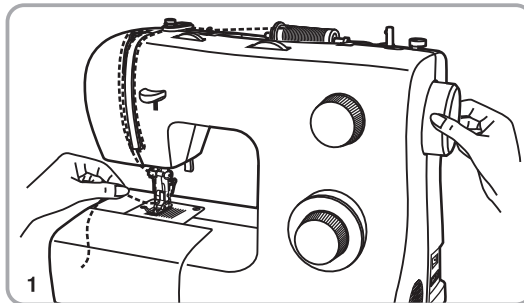
- Podnieść igłę do najwyższej pozycji.
- Dźwignię (A) wcisnąć w dół, aż do oporu.
- Nawlekaacz ustawi się automatycznie w pozycji do nawlekania (B).
- Przeprowadzić nitkę przed igłą wokół prowadnika (C).
- Przewodząc nitkę przed igłą wokół haczyka (D).
- Puścić dźwignię (A).
- Przeprowadzić nitkę przez ucho igły.

### Uwaga:

Należy wyłączyć przełącznik główny ("O")!



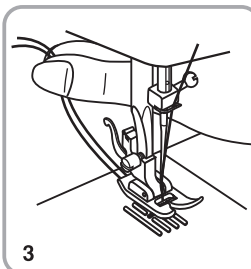
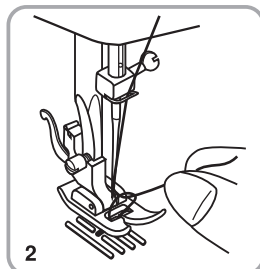
## Podnoszenie nici szpuli



Przytrzymać końcówkę górnej nitki lewą ręką. Obrócić kołem ręcznym (1) do siebie (w kierunku przeciwnym do ruchu wskazówek zegara), aż igła zostanie podniesiona.

### Uwaga:

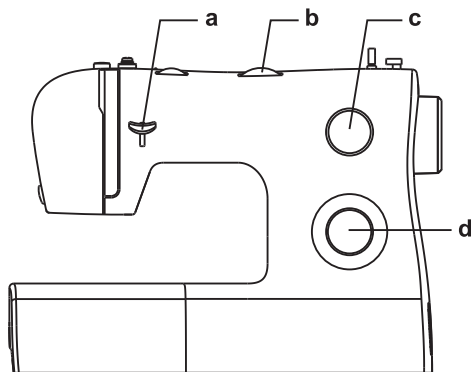
Jeśli nie da się wyciągnąć nitki dolnej, należy sprawdzić, czy nie zaczepiła się w zatrzasku albo za stolikiem wysięgu.



Pomału pociągnąć górną nitkę w celu wyciągnięcia dolnej nitki przez otwór w płytce ściągowej (2).

Ułożyć końcówki obydwóch nitek do tyłu, za płytką ściągową (3).

## Jak wybrać wzór

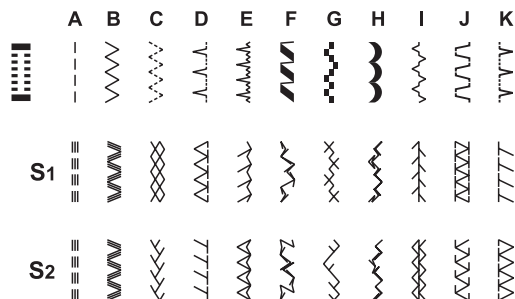


Ściegi ustawi się za pomocą pokrętła wyboru ściegów. Pokrętłem wyboru ściegu można kręcić w obydwóch kierunkach.

Dla **ściegu prostego** ustawić pokrętło na " - - - ". Regulatorem długość ściegu można zmienić długość ściegu.

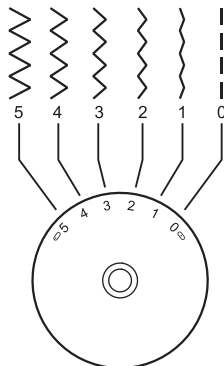
Dla **ściegu zygzakowego** ustawić pokrętło na " ~ ~ ~ ". Stosownie do szycyego materiału ustawić szerokość i długość ściegu.

W celu wybrania dalszych ściegów ustawić regulator długości ściegu na "S1" albo "S2", pokrętłem wyboru ściegów wybrać żądany ścieg, a regulatorem szerokości skorygować jego szerokość.



- a. Dźwignia szycia wstecznego
- b. Regulator szerokości ściegu
- c. Regulator długości ściegu S1-S2
- d. Pokrętło wyboru ściegu

## Pokrętko szerokości i długości ściegu



### Ustawianie szerokości ściegu

Maksymalna szerokość ściegu zygzakowego wynosi 5 mm., można ją jednak zmniejszyć.

Szerokość zwiększa się wraz ze wzrostem wartości wybranej regulatorem od "0" do "5".

Regulatorem szerokości ściegu ustawia się także pozycję igły przy szyciu ściegiem prostym. Pozycja "0" to pozycja środkowa, natomiast "5" to lewa pozycja maksymalna.

### Ustawianie długości ściegu przy szyciu ściegiem zygzakowym

Ustawić pokrętko wyboru ściegu na ścieg zygzakowy.

Im bliżej wartości "0", tym gęstszy ścieg zygzakowy.

Ściegi skorygują się zazwyczaj przy wyborze długości "2,5" oraz mniej.

Gęsty ścieg zygzakowy (nitka blisko siebie) nazywa się ściegiem satynowym.

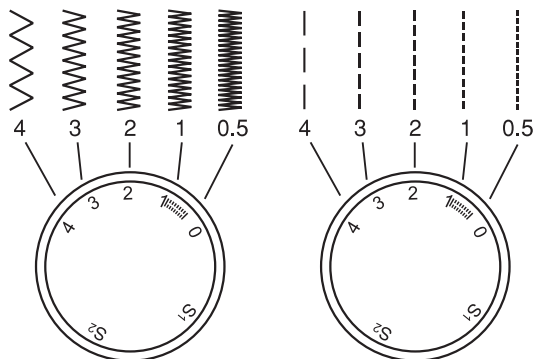
### Ustawianie długości ściegu dla ściegów prostych

Aby szyc ściegiem prostym, należy pokrętkiem wyboru ściegu ustawić ścieg prosty.

Kręcąc pokrętkiem długości ściegu w kierunku "0", ściegi będą się skracać.

Kręcąc w kierunku "4" ściegi będą się wydłużać. Przyjmuje się, że im grubszy materiał, nitka oraz igła, tym dłuższy powinien być ścieg.

Szyjąc cienki materiał lub podczas używania cienkiej igły oraz nitki, należy ustawić krótsze ściegi.



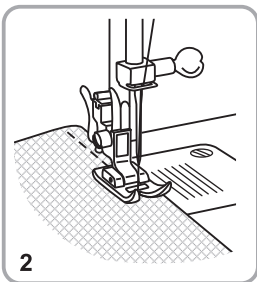
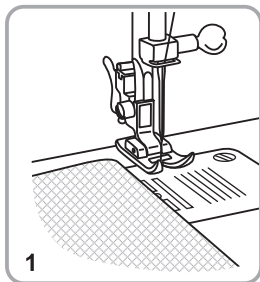
## Szycie prostego ściegu



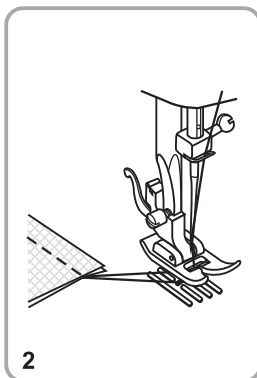
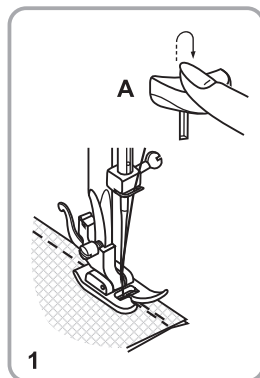
Rozpoczynając szycie, nastawić maszynę na ścieg prosty.

Włożyć materiał pod stopkę tak, aby skraj znajdował się przy żądanej podziałce na płycie ściegowej (1).

Opuścić stopkę i wcisnąć regulator obrotów (pedał), a maszyna zacznie szyc (2).



## Szew powrotny / Usuwanie pracy / Obcinanie nici



### Szew powrotny

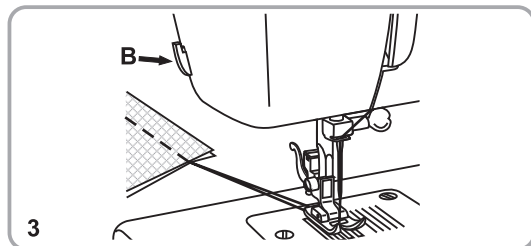
Aby wzmocnić początek lub koniec szwu, należy wcisnąć w dół dźwignię szycia wstecz (A). Wykonać kilka ściegów do tyłu. Po zwolnieniu dźwigni maszyna znów będzie szyc do przodu (1).

### Usuwanie pracy

Obrócić kołem ręcznym do siebie (w kierunku przeciwnym do ruchu wskazówek zegara), a podciągacz nitki podniesie i ustawi się w najwyższej pozycji, podnieść stopkę i wyciągnąć materiał (2).

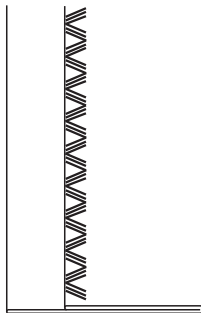
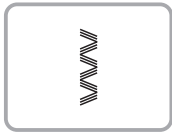
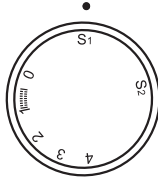
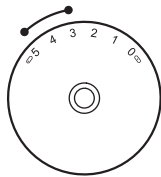
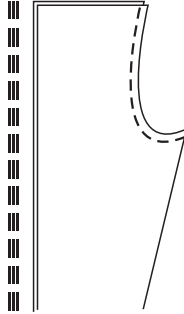
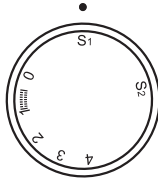
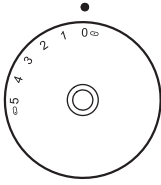
### Obcinanie nici

Wyciągnąć nitki pod stopką i przeciągnąć do tyłu. Przeciągnąć nitki do odcinacza (B). Pociągnąć w dół, aby obciąć nitki (3).





## Wybór wzoru ściegu streczowego



Ściegi elastyczne oznaczono na pokrętle wyboru ściegu kolorem niebieskim. Ustawić pokrętko na wybrany ścieg. Następnie ustawić długość ściegu na "S1". Poniżej przedstawiono dwa przykłady ściegów elastycznych:

### Ścieg elastyczny prosty

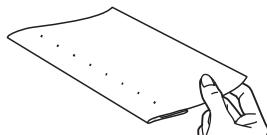
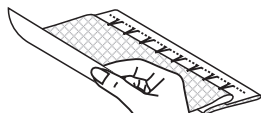
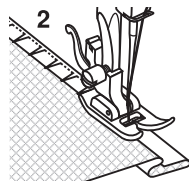
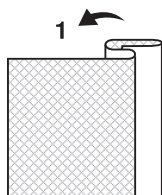
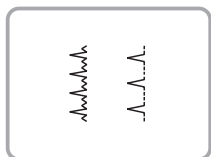
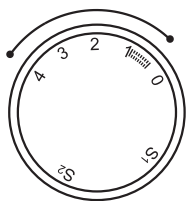
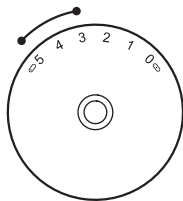
Ustawić pokrętko wyboru ściegu na "====". Potrójnie wzmocni elastyczne i trudne ściegi. Maszyna szyje dwa ściegi w przód i jeden w tył.

### Ścieg zygzakowy

Ustawić pokrętko wyboru ściegu na "~~~~". Szerokość ściegu ustawić w zakresie od "3" do "5".

Ścieg zygzakowy nadaje się do twardych materiałów, jak np. dżins, sztruks, płótno, popelina itp.

## Ścieg kryty



Służy do niewidocznych podwinień zasłon, skracania spodni, spódnic itp.

..... Ścieg kryty dla materiałów elastycznych

..... Ścieg kryty dla tkanin

Ustawić długość ściegu zgodnie z tabelą znajdującą się z lewej strony. Ścieg kryty szyje się zazwyczaj z dłuższym ustawieniem.

Ustawić szerokość ściegu tak, aby odpowiadała grubości szyczego materiału, zgodnie z tabelą umieszczoną z lewej strony. Ogólnie obowiązuje zasada, że dla cieńszych materiałów ustawia się węższy ścieg, natomiast dla grubszych materiałów – szerszy. Przeszyć kawałek materiału na próbę, aby upewnić się, czy maszyna jest ustawiona prawidłowo, czyli stosownie dla danego typu materiału.

**Ścieg kryty:**

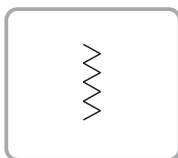
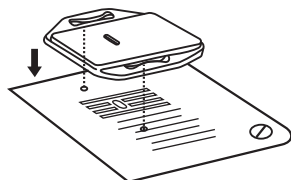
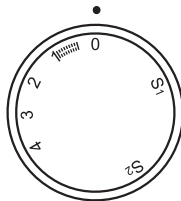
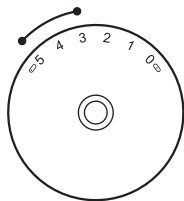
Podwinąć żądany kawałek materiału i przeprasować go. Przełożyć materiał na lewą stronę (jak na rysunku) tak, aby górna krawędź nachodziła około 7 mm na złożony materiał.

Powoli rozpocząć szycie na złożonym kawałku tak, aby igła lekko dotykała przełożonej krawędzi i chwyciła tylko jedno lub dwa włókna materiału (2).

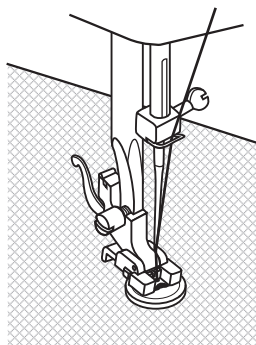
Po zakończeniu szycia należy rozłożyć i przeprasować materiał.



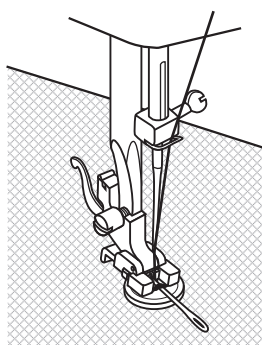
## Przyszywanie guzików



1



2



3

Założyć osłonę ząbków transportera (1). Wymienić stopkę wielofunkcyjną na stopkę do przyszywania guzików (2). Ustawić długość ściegu na "0".

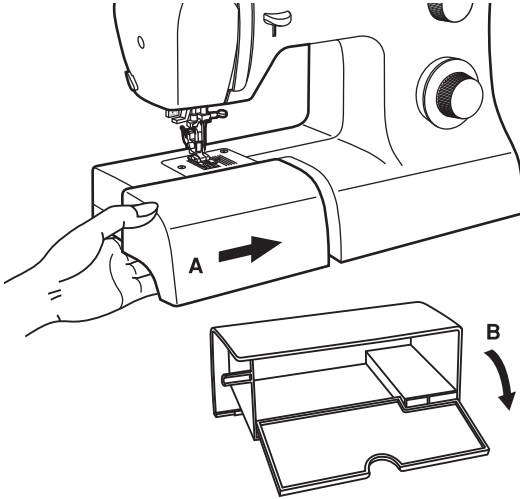
Szerokość ściegu ustawić na "0", a następnie wykonać kilka ściegów.

Wyciągnąć igłę z materiału. Wybrać ścieg zygzakowy i ustawić szerokość ściegu w zakresie między "3" a "5". Kręcąc kołem ręcznym skontrolować, czy igła wchodzi w prawą i lewą dziurkę guzika, nie dotykając go (poprawić szerokość ściegu zgodnie z odległością między dziurkami na guziku). Powoli przyszyć guzik, wykonać około 10 ściegów.

Wyciągnąć igłę z materiału, ustawić szerokość ściegu na "0", a następnie wykonać kilka ściegów wzmacniających.

Aby uzyskać przyszycie guzika na tak zwany "słupku", można na guziku położyć igłę i szyc w ten sposób (3). Przy guzikach z 4 dziurkami należy najpierw przyszyć przednią parę dziurek, potem przesunąć materiał do przodu i przyszyć tylną parę dziurek.

## Instalacja przenośnego wysuwanego stołu



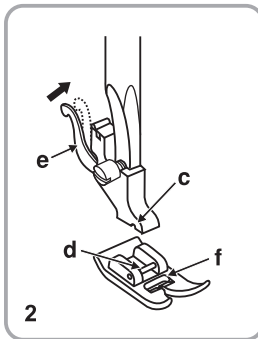
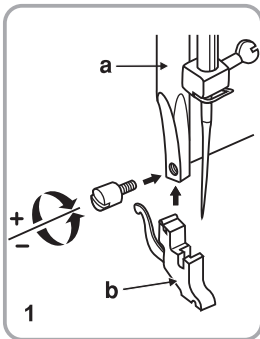
Ustawić stół w pozycji poziomej i wsunąć w kierunku wskazanym strzałką (A).

Aby zdjąć stół wysięgu, należy wyciągnąć go w lewą stronę.

Stół wysięgu służy również jako pojemnik na akcesoria.

Otworzyć tak, jak pokazano na rysunku (B).

## Mocowanie uchwyty stopki

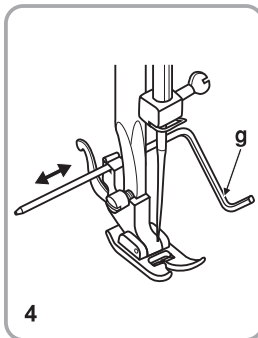
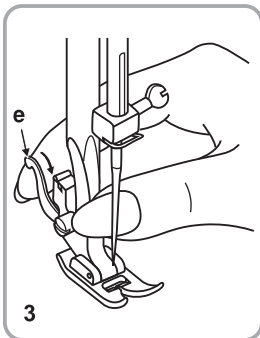


Podnieść drążek stopki (a) za pomocą dźwigni do podnoszenia stopki. Założyć uchwyt stopki tak, jak pokazano na rysunku (1).

### Zakładanie stopki

Opuścić uchwyt stopki (b) za pomocą dźwigni do podnoszenia stopki tak, aby wycięcie (c) znalazło się dokładnie nad trzpieniem (d) stopki (2).

Stopka (f) zostanie automatycznie zamocowana.



### Zdejmowanie stopki

Podnieść stopkę (3) za pomocą dźwigni do podnoszenia stopki.

Podnieść dźwignię (e), a stopka zostanie odłączona.

### Mocowanie prowadnika ściegu

Założyć prowadnik do otworu (g) tak, jak pokazano na rysunku.

Wyregulować pozycję prowadnika w zależności od potrzeb/ podwinienia, zakładki, pikowanie itp. (4).

### Uwaga:

Podczas wykonywania powyższych operacji należy wyłączyć maszynę przełącznikiem głównym ("O").

## Igła/ Ustawienia fabryczne / Wykaz igieł

### POMOCNIK W DOBORZE IGIEŁ, MATERIAŁÓW ORAZ NICI

ROZMIAR IGŁY	MATERIAŁ	NIĆ
9-11 (70-80)	Materiały lekkie - cienka bawełna, woal, jedwab, muślin, dzianiny bawełniane, trykoty, krepa, tkaniny poliestrowe, materiały na bluzki, sukienki	Cienkie nici bawełniane, nylonowe, poliestrowe, poliestrowe z oplotem bawełnianym.
11-14 (80-90)	Materiały średniej grubości- bawełna, satyna, płótno żaglowe, podwójne dzianiny, cienka wełna.	Dla tego typu materiałów i igieł odpowiednia jest większość nici o średniej grubości. Do materiałów syntetycznych stosować nić poliestrową natomiast do tkanin z włókien naturalnych stosować nici bawełniane. Zawsze stosować tą samą nić jako nitkę dolną i górną.
14 (90)	Materiały średniej grubości- bawełna, wełna, grubsze dzianiny, frote.	
16 (100)	Materiały grube - płótno, wełna, tkaniny obciowe i zasłonowe (cienkie i średniej grubości), płótno namiotowe, dżins.	
18 (110)	Gruba wełna, materiały płaszczowe, materiały obciowe, skóra i tworzywa sztuczne.	Nici grube, nici do dywanów.

**UWAGA:** Należy dostosować rozmiar igły i grubość nici do grubości materiału.

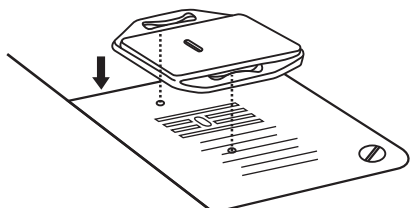
### WYBÓR IGŁY ORAZ MATERIAŁU

IGŁA	OBJAŚNIENIE	RODZAJ MATERIAŁU
SINGER® 2020	Standardowe ostre igły. Rozmiar od cieniwej do grubej. 9 (70) do 18 (110).	Tkaniny z włókien naturalnych- wełna, bawełna, jedwab itp. Nie zalecane do podwójnych dzianin.
SINGER® 2045	Igła z pół-zaokrągloną końcówką, ukośna. 9 (70) do 18 (110).	Tkaniny naturalne i syntetyczne, poliester blends, dzianiny poliestrowe, trykoty, dzianiny pojedyncze i podwójne.
SINGER® 2032	Igły do skóry. 12 (80) do 18 (110).	Skóra, tworzywa sztuczne, tkaniny obciowe (pozostawiają mniejsze dziurki, niż grube igły standardowe).

#### Uwaga:

1. W celu osiągnięcia jak najlepszych efektów szycia należy stosować zawsze oryginalne igły firmy SINGER®.
2. Igły należy wymieniać często (prawie po uszyciu każdego produktu) oraz/ albo wówczas, gdy nitka zacznie się rwać lub wypuszczać ściegi.

## Płytko do cerowania

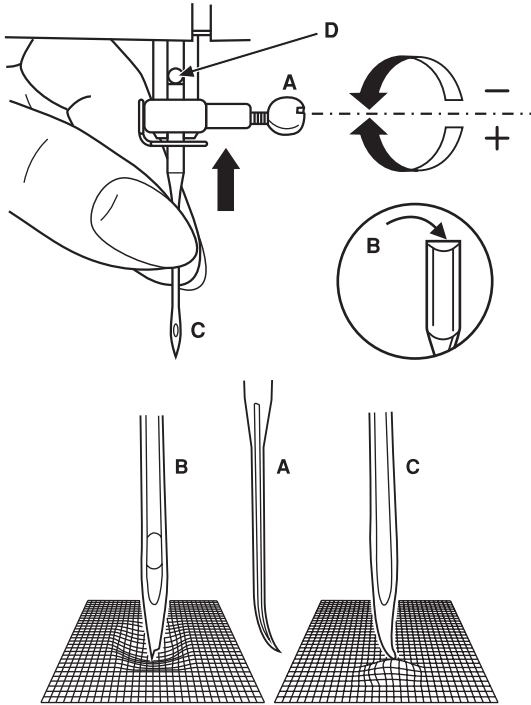


Ostonę stosuje się przy specjalnych rodzajach pracy (np. cerowanie lub haftowanie).

Założyć ostonę tak, jak pokazano na rysunku.

Nie stosować ostony podczas zwykłego szycia.

## Wkładanie i wymiana igły



Iglę należy wymieniać regularnie, szczególnie gdy nosi ślady zużycia lub jeśli sprawia problemy. Najlepsze efekty szycia zapewnią oryginalne igły firmy SINGER®.

Założyć igłę tak, jak pokazano na rysunku:

- A. Poluzować śrubę uchwytu igły i ponownie ją dokręcić po założeniu nowej igły.
- B. Iglę należy zakładać płaską stroną do tyłu.
- C/D. Wsunąć igłę maksymalnie głęboko.

### Uwaga:

Przed wkładaniem oraz wyjmowaniem igły należy wyłączyć maszynę przełącznikiem głównym ("O").

Igły muszą być w idealnym stanie.

W następujących przypadkach mogą pojawić się problemy:

- A. zgięta igła,
- B. uszkodzony czubek igły,
- C. stępiona igła.

## Podręcznik rozwiązywania problemów

Problem	Przyczyna	Korekta
Zrywanie górnej nitki	<ol style="list-style-type: none"> <li>1. Nieprawidłowo założona nitka.</li> <li>2. Zbyt silne napięcie nitki.</li> <li>3. Nitka jest za gruba w stosunku do igły.</li> <li>4. Igła została założona nieprawidłowo.</li> <li>5. Nitka jest owinięta wokół trzpienia.</li> <li>6. Uszkodzona igła.</li> </ol>	<ol style="list-style-type: none"> <li>1. Ponownie założyć nitkę.</li> <li>2. Zmniejszyć napięcie nitki (niższa cyfra pokręteł).</li> <li>3. Założyć grubszą igłę.</li> <li>4. Wyjąć i ponownie założyć igłę (płaską stroną do tyłu).</li> <li>5. Zdjąć szpulkę nici i nawinąć nić na szpulkę.</li> <li>6. Wymienić igłę.</li> </ol>
Zrywanie dolnej nitki	<ol style="list-style-type: none"> <li>1. Nieprawidłowo założony bębenek.</li> <li>2. Źle założona nitka do bębena.</li> <li>3. Zbyt silne napięcie dolnej nitki.</li> </ol>	<ol style="list-style-type: none"> <li>1. Wyjąć i ponownie założyć bębenek. Pociągnąć nitkę, powinna rozwijać się swobodnie.</li> <li>2. Skontrolować szpulkę i bębenek.</li> <li>3. Poluzować napięcie dolnej nitki tak, jak opisano w instrukcji.</li> </ol>
Przepuszczone ściegi	<ol style="list-style-type: none"> <li>1. Nieprawidłowo założona igła.</li> <li>2. Uszkodzona igła.</li> <li>3. Nieprawidłowy rozmiar lub rodzaj igły.</li> <li>4. Nieprawidłowo założona stopka.</li> </ol>	<ol style="list-style-type: none"> <li>1. Wyjąć i ponownie założyć igłę (płaską stroną do tyłu).</li> <li>2. Założyć nową igłę.</li> <li>3. Wybrać igłę stosownie do nici i materiału.</li> <li>4. Skontrolować stopkę i założyć ją prawidłowo.</li> </ol>
Łamanie igły	<ol style="list-style-type: none"> <li>1. Uszkodzona igła.</li> <li>2. Igła została założona nieprawidłowo.</li> <li>3. Niestosowny rozmiar igły w stosunku do materiału.</li> <li>4. Nieprawidłowa stopka.</li> </ol>	<ol style="list-style-type: none"> <li>1. Założyć nową igłę.</li> <li>2. Wyjąć i ponownie założyć igłę (płaską stroną do tyłu).</li> <li>3. Wybrać igłę stosownie do nici i materiału.</li> <li>4. Wybrać prawidłową stopkę.</li> </ol>
Luźne ściegi	<ol style="list-style-type: none"> <li>1. Nieprawidłowo założona nitka.</li> <li>2. Źle założona nitka do bębena.</li> <li>3. Nieprawidłowa kombinacja igły, materiału i nici.</li> <li>4. Nieprawidłowe napięcie nitki.</li> </ol>	<ol style="list-style-type: none"> <li>1. Sprawdzić założenie nici.</li> <li>2. Założyć nitkę do bębena jak pokazano na rysunku.</li> <li>3. Wybrać igłę stosownie do nici i materiału.</li> <li>4. Wyregulować napięcie nitki.</li> </ol>
Marszczenie lub falowanie Szwu	<ol style="list-style-type: none"> <li>1. Zbyt gruba igła w stosunku do materiału.</li> <li>2. Nieprawidłowa długość ściegu.</li> <li>3. Zbyt duże napięcie nitki.</li> </ol>	<ol style="list-style-type: none"> <li>1. Wybrać cieńszą igłę.</li> <li>2. Skrócić długość ściegu.</li> <li>3. Zmniejszyć napięcie nitki.</li> </ol>
Nierówne ściegi, nierównomierne podawanie Materiału	<ol style="list-style-type: none"> <li>1. Niska jakość nici.</li> <li>2. Źle założona nitka do bębena.</li> <li>3. Materiał jest naciągany podczas szycia.</li> </ol>	<ol style="list-style-type: none"> <li>1. Zastosować lepszą jakościowo nitkę.</li> <li>2. Wyjąć bębenek, założyć nitkę i prawidłowo założyć bębenek.</li> <li>3. Nie ciągnąć materiału podczas szycia, pozwolić na jego podawanie przez ząbki transportera.</li> </ol>
Głośnie praca maszyny	<ol style="list-style-type: none"> <li>1. Maszyna wymaga smarowania.</li> <li>2. Nagromadzenie oleju lub zanieczyszczeń na chwytaczu lub igielnicy.</li> <li>3. Użyto oleju o niskiej jakości.</li> <li>4. Uszkodzona igła.</li> </ol>	<ol style="list-style-type: none"> <li>1. Nasmarować maszynę jak opisano w instrukcji.</li> <li>2. Wyczyścić chwytacz i ząbki transportera.</li> <li>3. Stosować olej dobrej jakości do maszyn do szycia.</li> <li>4. Wymienić igłę</li> </ol>
Zablokowanie maszyny	Nic zaplątała się w chwytaczu.	Zdjąć górną nitkę i wyjąć bębenek. Obrócić pokręteł ręcznym do tyłu i do przodu. Usunąć zaplątane nitki. Nasmarować maszynę.

## Zbycie



Pamiętaj, że w przypadku utylizacji, ten produkt musi być w bezpieczny sposób poddany recyklingowi, zgodnie z odpowiednimi przepisami prawa krajowego, dotyczącego produktów elektrycznych/ elektronicznych. Urządzeń elektrycznych nie wolno wyrzucać razem z niesortowanymi odpadami komunalnymi; trzeba je przekazać do odpowiednich punktów zbiórki. Informacje na temat możliwości utylizacji takich urządzeń można uzyskać od lokalnych władz. Podczas wymiany starych urządzeń na nowe, sprzedawca może być prawnie zobowiązany do bezpłatnego odbioru starego urządzenia.

W przypadku utylizacji urządzeń elektrycznych na wysypiskach lub składowiskach, niebezpieczne substancje mogą przedostać się do wód gruntowych i dostać się do łańcucha pokarmowego, co jest szkodliwe dla zdrowia i dobrego samopoczucia.

## Gwarancja

Urządzenie będące przedmiotem niniejszej instrukcji jest objęte gwarancją udzielaną na okres 2 lat, liczony od daty jego zakupu. Urządzenie to zostało wyprodukowane starannie oraz drobiazgowo sprawdzone przed wysyłką. Zachowaj paragon poświadczający dokonany zakup.

W razie roszczenia gwarancyjnego skontaktuj się telefonicznie z naszą infolinią serwisową — tym sposobem unikniesz opłaty pocztowej z tytułu wysyłki zwracanego produktu. Zachowaj oryginalne opakowanie (karton) urządzenia, aby umożliwić jego bezpieczne przetransportowanie w razie roszczenia gwarancyjnego.

Gwarancja obejmuje wyłącznie wady materiałowe i produkcyjne — nie są nią objęte uszkodzenia części ulegających zużyciu lub podatnych na uszkodzenie. Produkt będący przedmiotem niniejszej gwarancji jest przeznaczony do użytku wyłącznie własnego, niekomercyjnego. Wszelkie niewłaściwe lub nieprawidłowe obchodzenie się z urządzeniem, użycie siły oraz modyfikacje niedokonywane przez nasze autoryzowane punkty serwisowe skutkują unieważnieniem gwarancji. Niniejsza gwarancja nie ogranicza ustawowo przysługujących praw. Niniejsza gwarancja przysługuje wyłącznie pierwotnemu nabywcy — jest nieprzenośna.

## Adres serwisu

netsend GmbH  
 Nachtwaid 6  
 D-79206 Breisach am Rhein  
 00800 -1119 1119 (Bezpłatna infolinia)  
 singer.service@svpworldwide.com

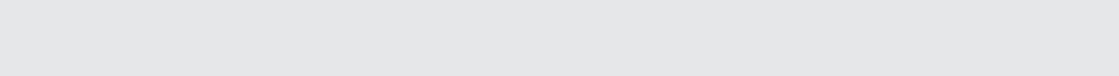
**IAN 495673\_2504**

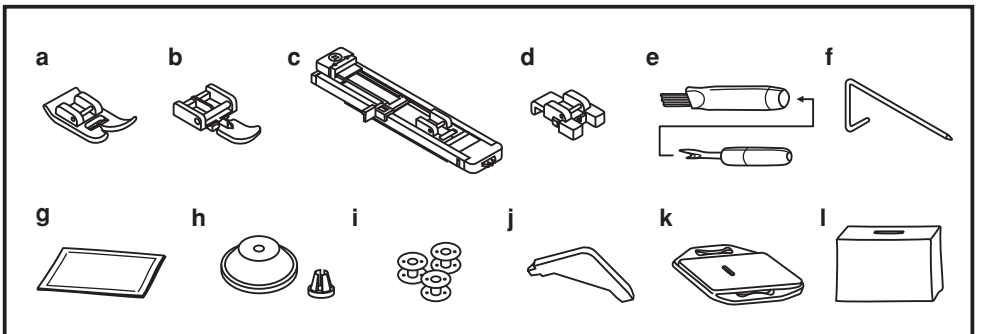
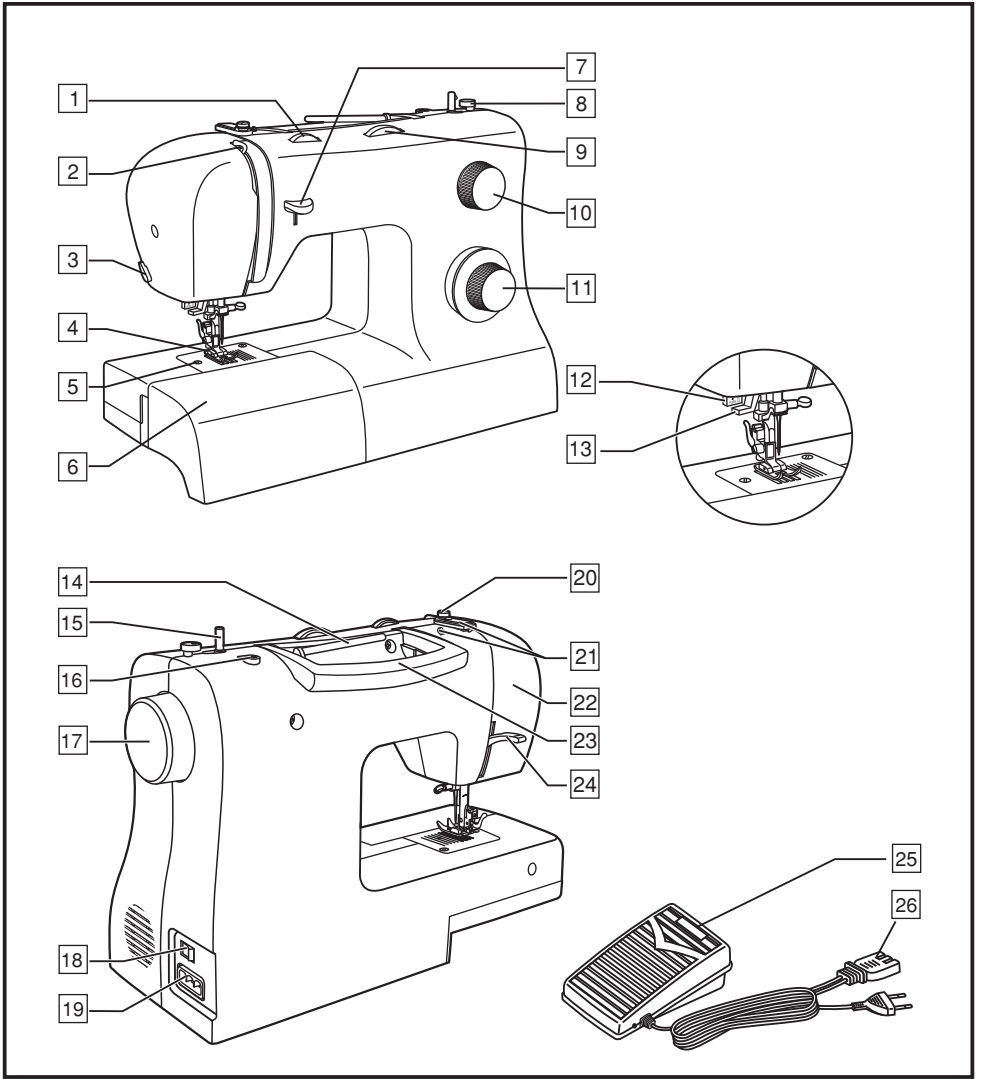
Przed skontaktowaniem się z działem serwisowym należy przygotować paragon i numer artykułu (np. IAN 12345) jako dowód Zakupu.

## Deklaracja zgodności

To urządzenie spełnia wymagania obowiązujących dyrektyw europejskich i przepisów krajowych. Zostało to potwierdzone znakiem CE. Odpowiednie deklaracje przechowuje producent.







**Ižanga**

Nuoširdžiai sveikiname.....	Puslapis	6
Mašinos aprašymas.....	Puslapis	6
Priedai.....	Puslapis	6
Techniniai duomenys.....	Puslapis	7

<b>Svarbūs saugos nurodymai.....</b>	Puslapis	8
--------------------------------------	----------	---

**Siuvimo mašinos pagrindai**

Mašinos įjungimas į elektros tinklą.....	Puslapis	12
Dviejų lygių siuvimo pėdelės svirtis.....	Puslapis	12

**Siūlo įvėrimas į siuвамąją mašiną**

Apatinio siūlo suvyniojimas.....	Puslapis	13
Apatinės ritės įdėjimas.....	Puslapis	14
Viršutinio siūlo įtempimas.....	Puslapis	15
Viršutinio siūlo įvėrimas.....	Puslapis	16
Automatinis siūlo įvėriklis.....	Puslapis	17
Apatinio siūlo ištraukimas aukštyn.....	Puslapis	17

**Siuvimas**

Rašto pasirinkimas.....	Puslapis	18
Dygsnio pločio reguliatorius ir dygsnio ilgio reguliatorius.....	Puslapis	19
Siuvimas tiesiomis siūlėmis.....	Puslapis	20
Siuvimas atbuline kryptimi / siūlės užbaigimas / siūlo nupjovimas.....	Puslapis	20
Elastinių siūlių pasirinkimas.....	Puslapis	21
Paslėptoji siūlė.....	Puslapis	22
Sagos kilpos apsiuvimas 1 žingsniu.....	Puslapis	23
Sagų prisiuvimas.....	Puslapis	24

**Bendroji informacija**

Priedų dėžutės įdėjimas.....	Puslapis	25
Siuvimo pėdelės laikiklio tvirtinimas.....	Puslapis	25
Medžiagos / adatos / siūlo lentelė.....	Puslapis	26
Adymo plokštelė.....	Puslapis	26

**Priežiūra bei trikčių aptikimas ir šalinimas**

Adatų įdėjimas ir keitimas.....	Puslapis	27
Trikčių šalinimas.....	Puslapis	28

<b>Išmetimas.....</b>	Puslapis	29
-----------------------	----------	----

<b>Garantiija.....</b>	Puslapis	29
------------------------	----------	----

<b>Klientų aptarnavimo tarnybos adresas.....</b>	Puslapis	29
--	----------	----

<b>Atitikties deklaracija.....</b>	Puslapis	29
------------------------------------	----------	----

## Nuoširdžiai sveikiname

---

Sveikiname įsigijus SINGER® siuvamąją mašiną, su kuria galėsite lengviau atlikti siuvimo bei taisymo darbus ir atskleisti savo kūrybingumą. Greitai suprasite, kaip lengva ir paprasta dirbti su šia nauja SINGER® siuvamąją mašina.

Norėdami gerai susipažinti su daugeliu siuvamosios mašinos teikiamų galimybių, atidžiai perskaitykite šią naudojimo instrukciją ir praktiškai iš eilės išbandykite visas siuvamosios mašinos funkcijas.

Gamintojas, siekdamas, kad visada galėtumėte naudotis naujausiais technikos pasiekimais, pasilieka teisę keisti įrangą, dizainą ar priedus, iš anksto apie tai nepranešęs.

SINGER yra bendrovės „The Singer Company Limited S.a.r.l.“ arba jos dukterinių įmonių registruotasis prekės ženklas.

©2025 „The Singer Company Limited S.a.r.l.“ arba jos dukterinės įmonės. Visos teisės saugomos.

## Mašinos aprašymas

---

- |                                      |                                       |
|--------------------------------------|---------------------------------------|
| 1. Siūlo įtempimo reguliatorius      | 14. Horizontalus ritės laikiklis      |
| 2. Siūlo padavimo svirtis            | 15. Ritės suktukas                    |
| 3. Siūlo pjoviklis                   | 16. Skylė antram ritės laikikliui     |
| 4. Siuvimo pėdelė                    | 17. Rankenėlė                         |
| 5. Adatos plokštelė                  | 18. Apšvietimo ir maitinimo jungiklis |
| 6. Priedų dėžutė                     | 19. Maitinimo jungtis                 |
| 7. Siuvimo atbuline kryptimi svirtis | 20. Ritės siūlo įtempiklis            |
| 8. Ritės spaudiklis                  | 21. Viršutinis siūlvedis              |
| 9. Dygsnio pločio reguliatorius      | 22. Priekinis dangtelis               |
| 10. Dygsnio ilgio reguliatorius      | 23. Rankena                           |
| 11. Siūlės pasirinkimo reguliatorius | 24. Pėdelės pakėlimo svirtis          |
| 12. Sagos kilpos apsiuvimo svirtis   | 25. Pėdelės greičio reguliatorius     |
| 13. Automatinis siūlo įvėriklis      | 26. Maitinimo kištukas                |

## Priedai

---

- |   |                                     |
|---|-------------------------------------|
| a. Universali pėdelė                                  | g. Adatos                           |
| b. Užtrauktuko siuvimo pėdelė                         | h. Didelis ir mažas ritės laikiklis |
| c. Sagos kilpos apsiuvimo pėdelė                      | i. Ritės                            |
| d. Sagos prisiuvimo pėdelė                            | j. Atsuktuvai                       |
| e. Šepetėlis / siūlių ardiklis                        | k. Adymo plokštelė                  |
| f. Pakraščio apsiuvimo / audinio daigstymo kreipiklis | l. Apmautas                         |

## Techniniai duomenys

Vardinė įtampa		120 V / 60 Hz (Šiaurės Amerika) 230 V / 50 Hz (Europa)
Vardinė galia	- siuvamoji mašina	70 vatų
Matmenys	- nulenkus rankeną	apie 375 x 163 x 270 mm (P x A x G)
Laido ilgis	- tinklo laidas	apie 1,8 m
	- pėdelės greičio reguliatoriaus (pedalo) laidas	apie 1,4 m
Svoris	- siuvamoji mašina	apie 5,2 kg
Skystis		aliuminis / plastikas
Valdymo elementai	- pagrindinis jungiklis	yra
	- pėdelės greičio reguliatorius (pedalas)	yra
Rodmenys	- apšvietimas siuvant	yra
Spraudimo sistema		CB spraudiklis
Adatos sistema		130 / 705H
Apsauga nuo radijo trukdžių		atitinka ES direktyvą
TÜV patvirtinta		taip
Gaminio garantija		2 metai
Apsaugos klasė		II

## **Svarbūs saugos nurodymai**

---

Ši būtiniė siuvamoji mašina buvo suprojektuota ir pagaminta taip, kad atitiktų IEC/EN 60335-2-28 standartą.

### **SVARBŪS SAUGOS NURODYMAI**

Naudojantis elektriniaiis įrenginiaiis visada reikia laikytis pagrindinių saugos taisyklių. Taip pat reikia laikytis šių nurodymų: Prieš pirmąkart naudodamiesi šia mašina, atidžiai perskaitykite jos naudojimo instrukciją. Laikykite instrukciją tinkamoje vietoje šalia mašinos. Perduodami mašiną kitiems asmenims, kartu perduokite jos instrukciją.

### **ATSARGUMO PRIEMONĖS – SKIRTOS ELEKTROS SMŪGIUI IŠVENGTI:**

- Nepalikite siuvamosios mašinos be priežiūros, jei ji yra prijungta prie elektros tinklo. Nedelsdami atjunkite siuvamąją mašiną nuo elektros tinklo, kai tik baigiate ja naudotis, taip pat prieš valydami, nuimdami korpuso gaubtą ar dangtį, sutepdami alyva ir atlikdami visus kitus šioje naudojimo instrukcijoje nurodytus priežiūros darbus.
- Kad būtų išvengta pavojų, sugedusią ar sudužusią LED lempą turi pakeisti gamintojas, jo klientų aptarnavimo tarnyba arba panašios kvalifikacijos asmuo.

### **DĖMESIO – NORĖDAMI IŠVENGTI NUDEGIMŲ, GAISRO ELEKTROS SMŪGIO IR SUŽEIDIMŲ PAVOJAUS:**

- Niekam ir niekada neleiskite naudoti siuvamosios mašinos kaip žaislo. Būkite ypač dėmesingi, jei naudojate šią mašiną greta vaikų.
- Siuvamąją mašiną leidžiama naudoti tik šioje naudojimo instrukcijoje aprašytais tikslais. Naudokite tik gamintojo rekomenduojamus ir šioje naudojimo instrukcijoje nurodytus priedus.
- Nenaudokite siuvamosios mašinos, jei jos maitinimo laidas

arba laido kištukas yra pažeistas, siuvamoji mašina veikia netinkamai, nukrito ant grindų ar į vandenį arba kaip nors kitaip buvo pažeista. Pasirūpinkite, kad jūsų siuvamosios mašinos patikrą, remontą, elektrinį ar mechaninį reguliavimą atliktų artimiausia įgaliotasis techninės priežiūros centras.

- Naudodami siuvamąją mašiną pasirūpinkite, kad vėdinimo angos būtų neuždengtos. Taip pat pasirūpinkite, kad mašinos bei pėdelės greičio regulatoriaus vėdinimo angų neuždengtų siūlai, dulkės ar nukarę audiniai.
- Nelieskite jokių judančių dalių. Ypač atsargiai reikia elgtis šalia siuvamosios mašinos adatos.
- Visada naudokite tinkamą adatos plokštelę. Dėl netinkamos plokštelės adata gali sulūžti.
- Nenaudokite sulenktų adatų.
- Siūdami netempkite ir netraukite medžiagos, nes kitaip adata gali sulinkti arba sulūžti.
- Dėvėkite apsauginius akinius.
- Prieš atlikdami su adata susijusius darbus, pavyzdžiui, verdami siūlą, keisdami adatą, verdami apatinį siūlą ar keisdami siuvimo pėdelę ir pan., visada išjunkite siuvamąją mašiną (jungiklis turi būti „0“ padėtyje).
- Pasirūpinkite, kad į vėdinimo angas nepatektų jokie daiktai.
- Nenaudokite mašinos lauke.
- Nenaudokite mašinos patalpose, kuriose naudojami aerozoliai (purškikliai) arba į kurias tiekiamas deguonis.
- Iš pradžių nustatykite jungiklį į „0“ padėtį ir tik paskui ištraukite mašinos laido kištuką iš elektros lizdo.
- Norėdami ištraukti mašinos laido kištuką iš elektros lizdo, niekada netraukite už laido. Suimkite patį kištuką, bet ne laidą.
- Mašina valdoma pėdelės greičio regulatoriumi. Pasirūpinkite, kad ant jo negulėtų / nebūtų jokių daiktų.
- Nenaudokite siuvamosios mašinos, jei ji šlapia.

- Jei prie pėdelės greičio regulatoriaus pritvirtintas tinklo laidas yra pažeistas, jį turi pakeisti gamintojas, gamintojo klientų aptarnavimo tarnybos darbuotojas arba kiti kvalifikuoti specialistai, kad būtų išvengta galimo pavojaus.
- Ši siuvamoji mašina yra dvigubai izoliuota. Naudokite tik originalias atsargines dalis. Žr. nurodymus dėl dvigubai izoliuotų įrenginių techninės priežiūros.

## **ĮŠSAUGOKITE ŠIUOS SAUGOS NURODYMUS TIK EUROPA:**

Vyresni nei 8 metų vaikai ir asmenys su silpnesniais fiziniais, jutiminiais ar protiniais gebėjimais arba asmenys, neturintys atitinkamos patirties bei žinių, šia mašina gali naudotis tik prižiūrimi arba išmokyti, kaip saugiai ja naudotis ir kokius pavojus ji gali kelti. Neleiskite vaikams žaisti su šia mašina. Neprižiūrimiems vaikams draudžiama atlikti valymo ir priežiūros darbus. Garso lygis įprastomis mašinos veikimo sąlygomis siekia 75 dB(A).

Šią siuvamąją mašiną leidžiama naudoti tik su šių tipų pėdelės greičio reguliatoriais: FC-1902, KD-1902 (110-120V)/FC-2902A, FC-2902D, KD-2902 (220-240V), pagamintais bendrovės ZHEJIANG FOUNDER MOTOR CORPORATION LTD. (Kinija),/ 4C-316B (110-125V)/4C-326G (230V), pagamintais bendrovės „Wakaho Electric Ind. Co., Ltd.“ (Vietnamas).

## **NE EUROPOS VALSTYBĖS:**

Ši siuvamoji mašina nėra skirta naudoti asmenims (įskaitant vaikus) su silpnesniais fiziniais, jutiminiais ar protiniais gebėjimais arba neturintiems tinkamos patirties bei žinių, nebent juos prižiūrėtų arba jiems vadovautų už jų saugumą atsakingas asmuo. Būtina prižiūrėti vaikus ir pasirūpinti, kad jie nežaistų su siuvamąja mašina.

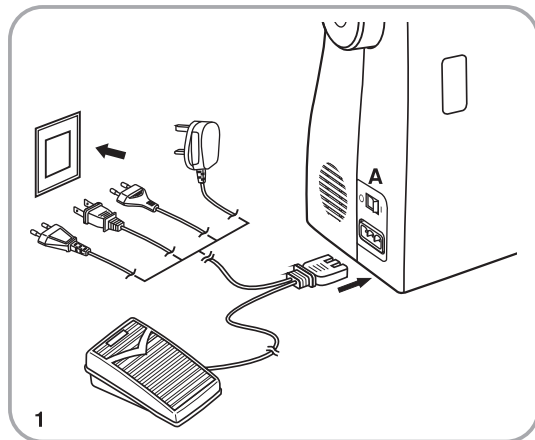
Garso lygis įprastomis mašinos veikimo sąlygomis siekia 75 dB(A). Šią siuvamąją mašiną leidžiama naudoti tik su šių tipų pėdelės greičio reguliatoriais: FC-1902, KD-1902 (110-120V)/ FC-

2902A, FC-2902D, KD-2902 (220-240V), pagamintais bendrovės ZHEJIANG FOUNDER MOTOR CORPORATION LTD. (Kinija), / 4C-316B (110-125V) / 4C-326G (230V), pagamintais bendrovės „Wakaho Electric Ind. Co., Ltd.“ (Vietnamas).

## **DVIGUBAI IZOLIUOTŲ ĮRENGINIŲ TECHNINĖ PRIEŽIŪRA**

Dvigubai izoliuotas įrenginys yra neįžemintas, bet turi dvi izoliavimo sistemas. Dvigubai izoliuotame įrenginyje nėra įžeminimo ir jo nereikia papildomai įrengti. Dvigubai izoliuoto įrenginio techninės priežiūros darbams atlikti būtina labai gerai išmanyti sistemą, todėl šiuos darbus turėtų atlikti tik kvalifikuotas priežiūros ar remonto specialistas. Dvigubai izoliuoto įrenginio atsarginės dalys turi būti identiškos esamoms įrenginio dalims. Dvigubai izoliuotas įrenginys yra paženklintas užrašu DVIGUBA IZOLIACIJA (DOUBLE INSULATION) arba DVIGUBAI IZOLIUOTAS (DOUBLE INSULATED).

## Mašinos įjungimas į elektros tinklą



Įjunkite mašiną taip, kaip pavaizduota (1). Mašinos maitinimo kištuką įjunkite tik į tinkamą elektros lizdą.

**Dėmesio:**

ištraukite mašinos maitinimo kištuką iš elektros lizdo, jei jos nenaudojate.

Pėdelės greičio reguliatorius

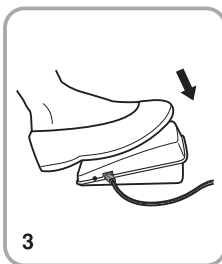
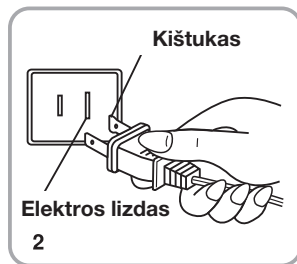
Pėdelės greičio reguliatorius (pedalas) reguliuoja greitį, kuriuo norite siūti (2).

**Dėmesio:**

Jei iškilo problemų dėl elektros tinklo kištuko, kreipkitės į kvalifikuotą elektriką.

**Apšvietimas siuvant**

Paspauskite pagrindinį jungiklį (A), kad įjungtumėte apšvietimą ir elektros energijos tiekimą.

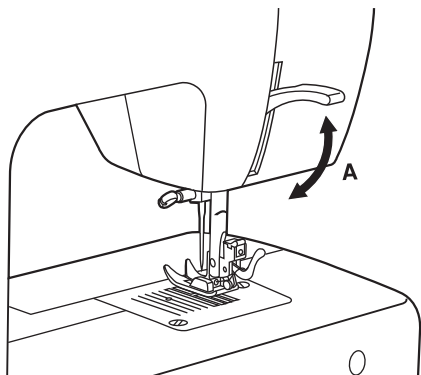


**Dėmesio:**

kreipkitės į kvalifikuotą specialistą, jei jungiant mašiną į elektros tinklą kilo abejonių.

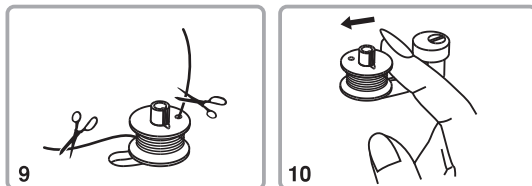
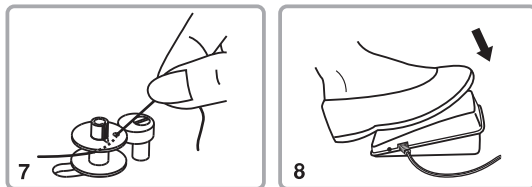
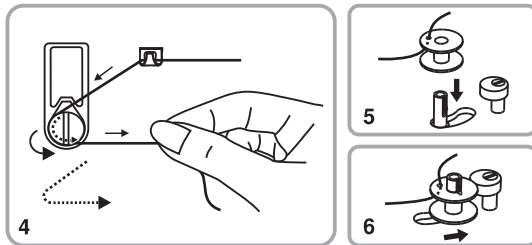
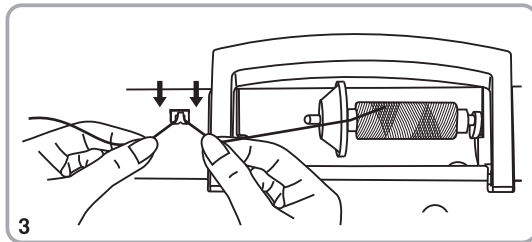
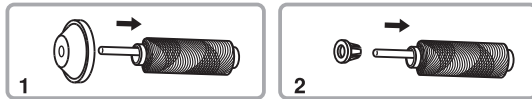
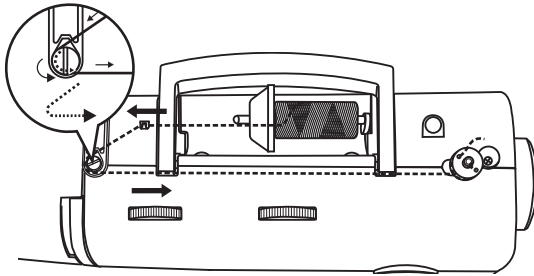
Atjunkite mašiną nuo elektros tinklo, jei jos nenaudojate.

## Dviejų lygių siuvimo pėdelės svirtis



Jei norite siūti kelis audinio sluoksnius, šia svirtimi galite kilstelėti pėdelę į aukštesnę padėtį (A).

## Apatinio siūlo suvyniojimas

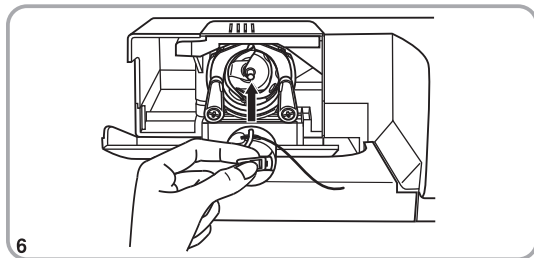
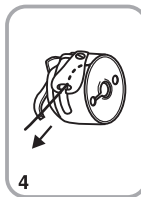
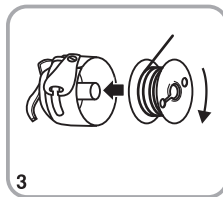
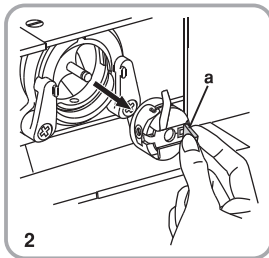
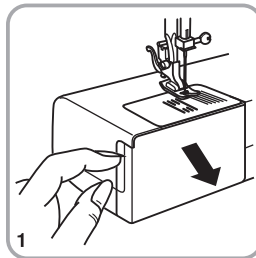


- Užmaukite siūlą ritę ant ritės suktuko ir pritvirtinkite ją laikikliu (1,2).
- Įverkite siūlą taip, kaip pavaizduota (3).
- Apsukite siūlu siūlvedį ir įtempiklį (4).
- Įverkite siūlo galą į mažą skylutę ritėje ir užmaukite ją ant ritės suktuko (5).
- Pastumkite ritę dešinėn (6).
- Pradėdami vynioti tvirtai laikykite siūlą tol, kol jis užsifiksuos (7).
- Paskui spauskite pedalą tol, kol siūlai susivynios ir ritės spaudiklis automatiškai sustos (8).
- Suvynioję nukirpkite siūlą (9).
- Pastumkite ritę kairėn (10) ir nuimkite.

### Nurodymas:

jei ritės suktukas nustatytas sukimo funkcijai („Spulen“) atlikti, neįmanoma nei paleisti mašinos, nei pasukti rankenėlės. Norėdami siūti, siūlės suktuką turite pasukti kairėn (į siuvimo padėtį („Nähen“)).

## Apatinēs ritēs įdėjimas



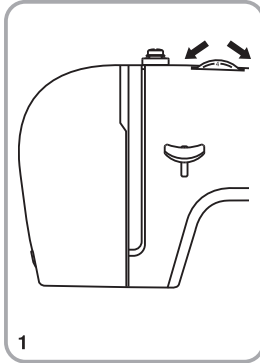
**Įdedant apatinę ritę, adata turi būti aukščiausioje padėtyje.**

- Atidarykite apatinį dangtelį (1).
- Patraukite ritės kapsulės užraktą (a) ir išimkite ritės kapsulę. (2)
- Laikykite ritės kapsulę viena ranka. Įdėkite ritę taip, kad ji suktųsi pagal laikrodžio rodyklę. (3)
- Patraukite siūlą taip, kad jis užsifikuotų plyšyje. (4) Palikite apie 15 cm siūlo galą.
- Laikydami ritės kapsulę prie liežuvėlio (5), įspauskite ją į spraudiklį. (6)

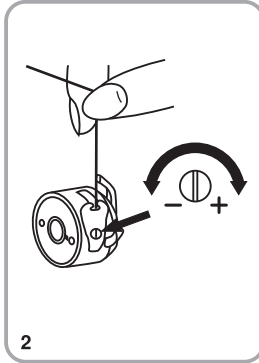
**Dėmesio:**

prieš įdėdami ritę,  
visada išjunkite mašiną.

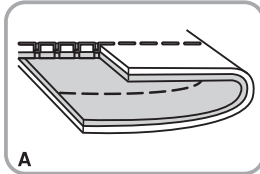
## Viršutinio siūlo įtempimas



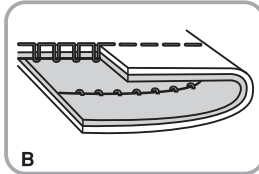
1



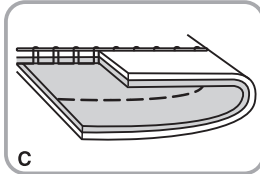
2



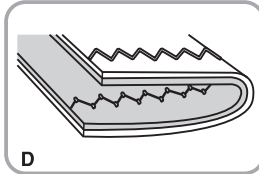
A



B



C



D

### Viršutinio siūlo įtempimas

Normali įtempimo nuostata yra „4“. Norėdami padidinti įtempimą, pasukite įtempimo rankenėlę link kito didesnio skaičiaus.

Norėdami sumažinti įtempimą, pasukite įtempimo rankenėlę link kito mažesnio skaičiaus.

### Paveikslėlis:

- A. Normalus siūlo įtempimas esant tiesiai siūlei.
- B. Siūlas įtemptas per laisvai. Pasukite įtempimo rankenėlę link didesnio skaičiaus.
- C. Siūlas įtemptas per stipriai. Pasukite įtempimo rankenėlę link mažesnio skaičiaus.
- D. Normalus siūlo įtempimas esant zigzaginei ir dekoratyvinei siūlei.

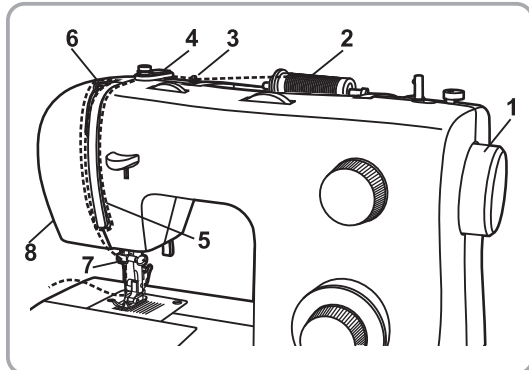
### Atkreipkite dėmesį:

- Tikslus siūlo įtempimas yra labai svarbus gražiam siuvimui.
- Nėra tokios siūlo įtempimo nuostatos, kuri vienodai tiktų visoms medžiagoms ir visokio stiprumo siūlams. Įtempimas turi būti nustatomas atsižvelgiant į konkrečią medžiagą ar siūlą.
- Įtempti subalansuotai (vienodai viršutinį ir apatinį siūlą) yra tikslinga tik darant tiesią siūlę. Darant dekoratyvinę arba zigzaginę siūlę, siūlo įtempimas turi būti nustatytas taip, kad viršutinis siūlas būtų kiek laisvesnis nei apatinis siūlas.
- 90 % visų nuostatų bus nuo „3“ iki „5“. (įprasta nuostata yra „4“).
- Darant visas dekoratyvines siūles, dygsnių raštas bus gražesnis, jei viršutinis siūlas bus šiek tiek laisvesnis, o apatinėje medžiagos pusėje matysis viršutinio ir apatinio siūlo sumezgimas.

### Apatinio siūlo įtempimas

Norėdami padidinti apatinio siūlo įtempimą, šiek tiek pasukite mažą varžtelį ritės kapsulėje pagal laikrodžio rodyklę. Norėdami atlaisvinti, šiek tiek pasukite prieš laikrodžio rodyklę. Vis dėlto apatinio siūlo įtempimas turėtų būti reguliuojamas kuo rečiau

## Viršutinio siūlo įvėrimas



Įverti viršutinį siūlą paprasta, tačiau tai reikia atlikti taisyklingai, nes kitaip siuvimo metu gali pasireikšti įvairios problemos.

- Pakelkite adatą į aukščiausią padėtį (1) ir sukite rankenėlę prieš laikrodžio rodyklę, kol adata vos ims leistis, kad atleistumėte įtempimo diską.

**Nurodymas:** saugos sumetimais primygtinai rekomenduojama mašiną išjungti ir tik po to verti siūlą.

- Pakelkite siūlo ritės kaištį. Užmaukite siūlo ritę ant laikiklio taip, kad siūlas vyniotųsi nuo ritės taip, kaip pavaizduota. Jei siūlo ritė maža, siauroji siūlo ritės laikiklio pusė turi būti pridėta prie siūlo ritės (2).

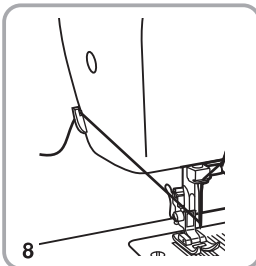
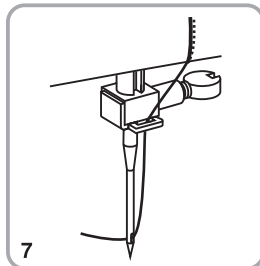
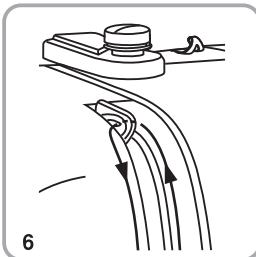
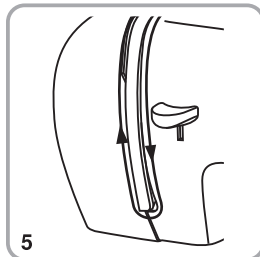
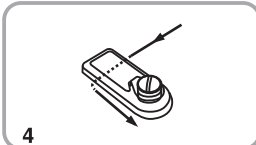
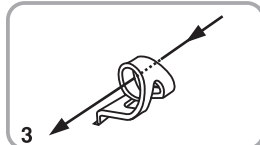
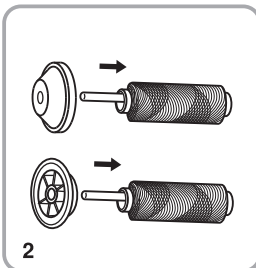
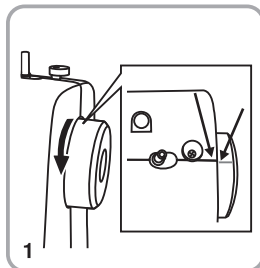
- Traukite siūlą iš ritės, kaip pavaizduota, per viršutinį siūlvedį (3), o paskui per išankstinio įtempimo spyruoklę (4).

- Įverkite siūlą į įtempimo modulį, pirmiau įvesdami siūlą žemyn dešiniu juoju grioveliu, o po to vėl aukštyn kairiuoju grioveliu (5). Tai atliekant pravartu prilaikyti siūlą tarp siūlo ritės ir siūlvedžio.

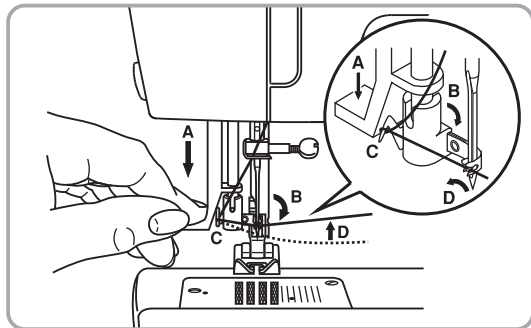
- Veskite siūlą iki galo aukštyn iš dešinės į kairę ir įverkite į siūlo svirties ašelę, o paskui vėl veskite žemyn (6).

- Dabar įverkite siūlą per plonos vielos adatos sąvaržos kreipiklį (7), o paskui žemyn prie adatos, į kurią reikia įverti priekyje ir išverti nuo savęs.

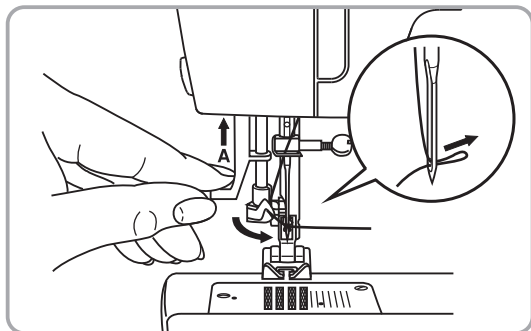
- Ištraukite siūlą apie 20 cm po siuvimo pėdele nuo savęs. Nupjaukite siūlą integruotu siūlo pjovikliu iki reikiamo ilgio (8).



## Automatinis siūlo įvėriklis



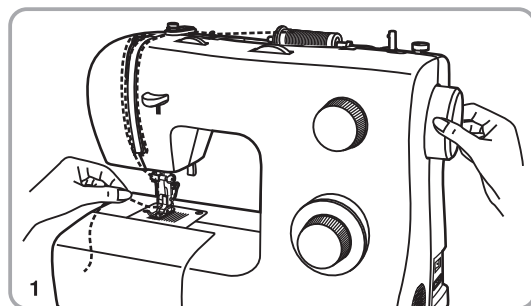
- Pakelkite adatą į aukščiausią padėtį.
- Paspauskite svirtį (A) iki galo žemyn.
- Įvėriklis automatiškai užima įvėrimo padėtį (B).
- Apsukite siūlą apie išankstinio įtempimo kreipiklį (C).
- Apsukite siūlą prieš adatą apie kabliuką (D) iš apačios aukštyn.
- Atleiskite svirtį (A).
- Ištraukite siūlą per adatos ašelę.



### Dėmesio:

išjunkite pagrindinį jungiklį („0“ padėtis)!

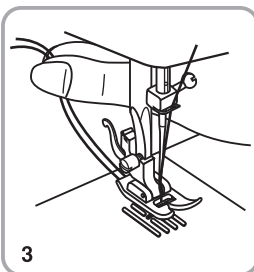
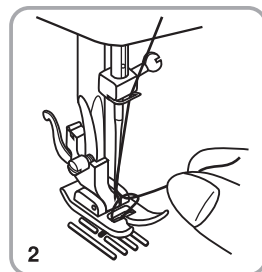
## Apatinio siūlo ištraukimas aukštyn



Laikydami viršutinį siūlą kairiąja ranka, sukite rankenėlę dešiniąja ranka. (1)

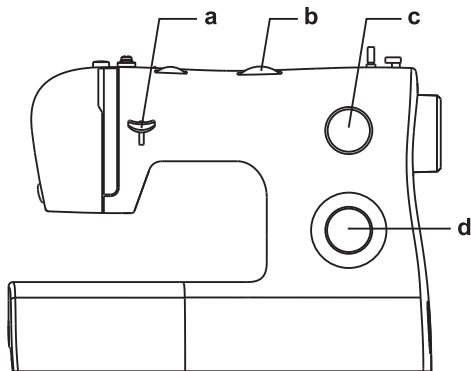
### Nurodymas:

jei kiltų problemų ištraukiant aukštyn apatinį siūlą, įsitikinkite, ar siūlas nejstrigo ritės kapsulėje arba plyšyje prie priedų dėžutės.



Atsargiai traukite viršutinį siūlą aukštyn, kad apatinis siūlas išsitrauktų aukštyn (2). Abiejų siūlų galus apie 15 cm ištraukite po suivimo pėdele nuo savęs (3).

## Rašto pasirinkimas



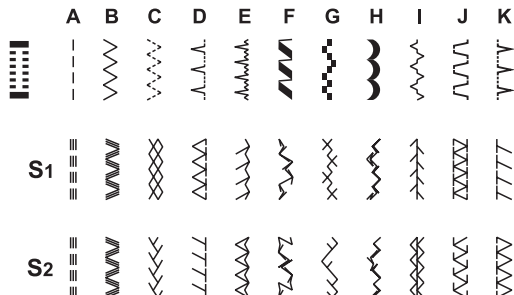
Norėdami išsirinkti siūlę, turite paprasčiau-  
siai pasukti siūlės pasirinkimo rankenėlę.  
Siūlės pasirinkimo rankenėlę galima sukuti  
abiem kryptimis.

Norėdami **tiesios siūlės**, siūlės pasirinkimo  
rankenėle pasirinkite „1“ raštą. Dygsnio il-  
gio reguliatoriumi nustatykite dygsnio ilgį.

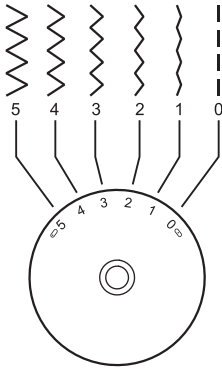
Norėdami **zigzaginės siūlės**, siūlės pasi-  
rinkimo rankenėle pasirinkite „ž“ raštą  
(Dessin). Pritaikykite dygsnio ilgį ir plotį  
prie konkrečios medžiagos, kuri bus  
naudojama.

Norėdami kitų raštų, turite pasukti dygsnio  
ilgio reguliatorių į „S1“ arba „S2“. Siūlės  
pasirinkimo rankenėle pasirinkite norimą  
raštą, o dygsnio pločio reguliatoriumi  
nustatykite dygsnio plotį.

- a. Siuvinimo atbuline kryptimi svirtis
- b. Dygsnio pločio reguliatorius
- c. Dygsnio pločio reguliatorius S1-S2
- d. Siūlės pasirinkimo reguliatorius



## Dygsnio pločio reguliatorius ir dygsnio ilgio reguliatorius



### Dygsnio pločio reguliatoriaus veikimas

Maksimalus zigzaginės siūlės plotis yra 5 mm; tačiau kad ir koks raštas būtų pasirinktas, plotį galima sumažinti. Plotis didėja siūlės pločio reguliatorių sukant nuo „0“ iki „5“. Dygsnio pločio reguliatoriumi taip pat nustatoma adatos padėtis darant tiesią siūlę – tokiu atveju „0“ atitinka vidurinę padėtį, o „5“ kraštinę kairiąją padėtį.

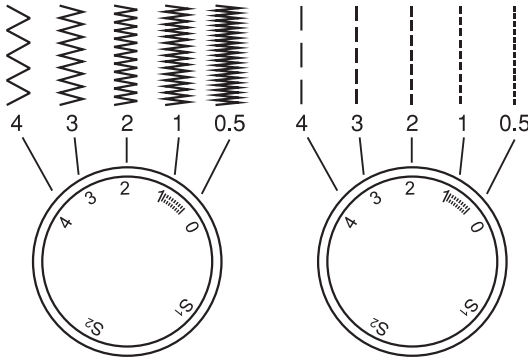
### Dygsnio ilgio reguliatoriaus veikimas darant zigzaginę siūlę

Siūlės pasirinkimo rankenėle nustatykite zigzaginę siūlę

Sukant dygsnio ilgio reguliatorių „0“ kryptimi, zigzaginės siūlės dygsnių tankis didėja.

Daili zigzaginė siūlė paprastai gaunama nustačius „2,5“ arba mažiau.

Labai tankios zigzaginės siūlės taip pat vadinamos atlasinėmis siūlėmis.



### Dygsnio ilgio reguliatoriaus veikimas darant tiesią siūlę

Norėdami siūti tiesią siūlę, siūlės pasirinkimo rankenėle turite nustatyti tiesią siūlę. Sukant dygsnio ilgio reguliatorių „0“ kryptimi, dygsnio ilgis mažėja. Sukant „4“ kryptimi, pasirinktos siūlės dygsnių ilgis didėja.

Apskritai kalbant:

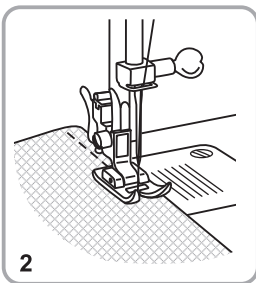
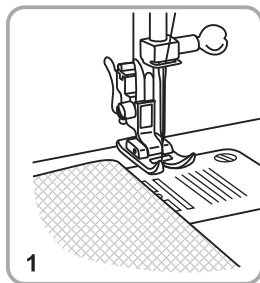
kai siuvamos sunkesnės medžiagos ir naudojamos storesnės adatos ar siūlai, reikėtų pasirinkti didesnį dygsnio ilgį. Kai siuvamos lengvesnės medžiagos ir naudojamos plonesnės adatos ar siūlai, reikėtų pasirinkti mažesnį dygsnio ilgį.

## Siuvimas tiesiomis siūlėmis



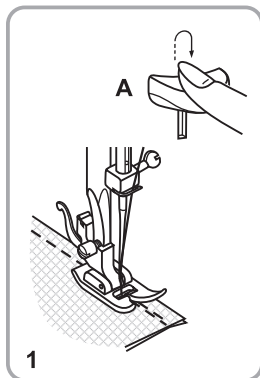
Prieš pradėdami siūti, siuvaro mašinoje turite nustatyti tiesią siūlę.

Padėkite medžiagą po siuvaro pėdele taip, kad medžiagos kraštas eitų palei norimą siūlės liniją ant adatos plokštelės (1).



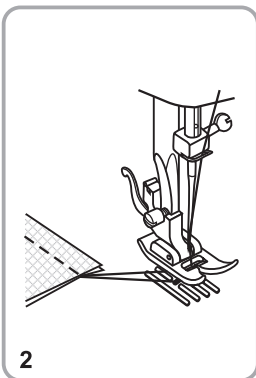
Nuleiskite siuvaro pėdelės pakėlimo svirtį ir paspauskite pėdelės greičio reguliatorių, kad pradėtumėte siūti (2).

## Siuvimas atbuline kryptimi / siūlės užbaigimas / siūlo nupjovimas



### Siuvimas atbuline kryptimi

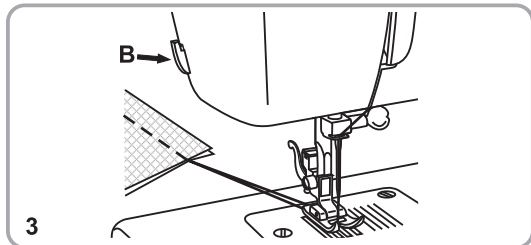
Norėdami sustiprinti siūlės pradžią ir pabaigą, turite paspausti siuvaro atbuline kryptimi mygtuką ir padaryti keletą dygsnių atgal (A). Atleiskite siuvaro atbuline kryptimi mygtuką ir siūkite toliau. Siūlės pabaigoje pakartokite šį veiksma (1).



### Siūlės užbaigimas

Pasukite sukamą rankeną prieš laikrodžio rodyklę, kad adata atsidurtų aukščiausioje padėtyje.

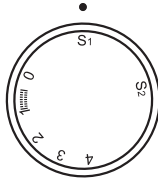
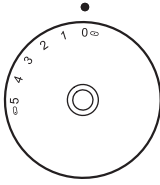
Pakelkite pėdelę ir atsargiai ištraukite siuvinį nuo savęs (2).



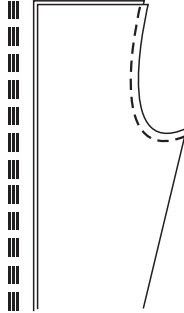
### Siūlo nupjovimas

Traukite siūlus už siuvaro pėdelės link siūlo pjoviklio (B) dešinėje galinėje pusėje ir nupjaukite už pjoviklio užkabintus siūlus patraukdami juos žemyn (3).

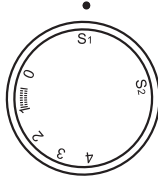
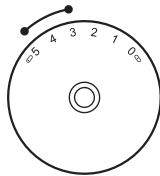
## Elastinių siūlių pasirinkimas



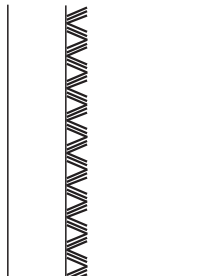
Elastinės siūlės ant siūlės pasirinkimo rankenėlės nurodytos mėlyna spalva; jei norite pasirinkite kurią nors iš šių siūlių, siūlės pasirinkimo rankenėlę turite pasukti ties norima siūle. Paskui nustatykite dygsnio ilgio reguliatorių į „S1“ padėtį. Elastinių siūlių yra daugiau, o čia pateikti du pavyzdžiai:

**Tiesi elastinė siūlė**

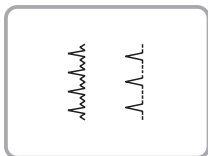
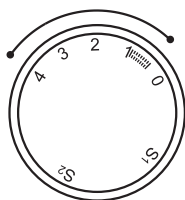
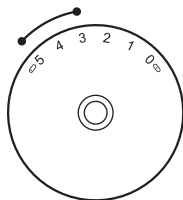
Siūlės pasirinkimo rankenėlė nustatykite „3“. Ši nuostata naudojama norint trigubai sustiprinti elastines ir ypač patvarias turinčias būti siūles. Siuvamoji mašina pirmiau padaro dvi dygsnių eiles į priekį, o paskui vieną eilę atgal.

**„Rick-Rack“ (banguotoji) siūlė**

Siūlės pasirinkimo rankenėlė nustatykite „3“. Dygsnio pločio reguliatoriumi pasirinkite nuostatą tarp „3“ ir „5“. „Rick-Rack“ siūlė pirmiausia tinka neelastingoms medžiagoms ir tankiems audiniams, pavyzdžiui, džinsiniam audiniui, velvetui, poplinui, burių audiniui ir kt.



## Paslėptoji siūlė



Skirta užuolaidoms, kelnėms, sijonams ir pan. atsiūlēti.

..... Paslėptoji siūlė suviant elastingas medžiagas.

..... Paslėptoji siūlė suviant neelastingas medžiagas.

Nustatykite dygsnio ilgio reguliatorių pasukdami į kairiajame paveikslėlyje pavaizduotą sritį. Paslėptosios siūlės paprastai daromos nustačius didesnį dygsnio ilgį. Dygsnio pločio reguliatoriumi pasirinkite suvamos medžiagos savybes atitinkančią nuostatą, pasukdami į dešiniajame paveikslėlyje pavaizduotą sritį.

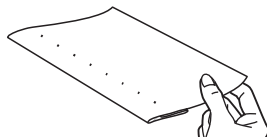
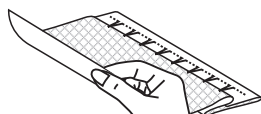
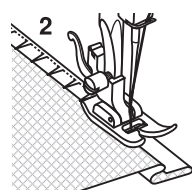
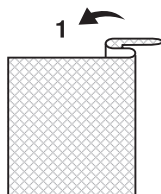
Apskritai kalbant:

lengvesnėms medžiagoms naudojamos siauresnės siūlės, o sunkesnėms medžiagoms – platesnės siūlės. Pirmiau išbandykite suvamosios mašinos nuostatas siūdami ant norimos medžiagos skiautelės.

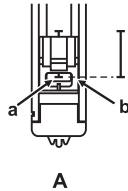
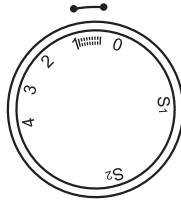
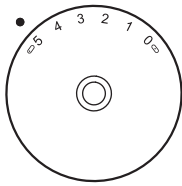
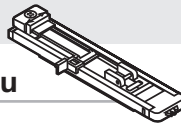
### Paslėptoji siūlė:

užlenkite norimo pločio pakraštį. Užlenkite atsiūlėjamą pakraštį link gerosios pusės (žr. 1 pav.), kad dar liktų apie 7 mm pakraščio. Pirmiau lėtai susiūkite klostę. Atkreipkite dėmesį, kad adata, besdama į klostę, užgriebtų tik vieną arba du siūlus (2).

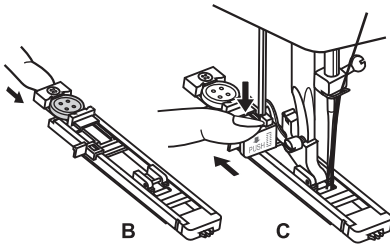
Atsiūlėję palyginkite ir išlyginkite medžiagą.



## Sagos kilpos apsiuvimas 1 žingsniu

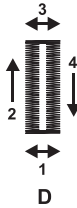


A



B

C



D

Sagos kilpos apsiuvimas yra paprastas veiksmas, užtikrinantis gerą rezultatą. Vis dėlto rekomenduojame pirmiau visada apsiūti bandomąją sagos kilpą paėmus naudojamos medžiagos ir neaustinės medžiagos likutį.

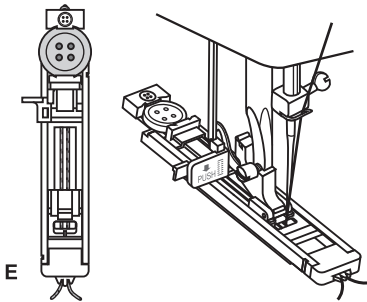
## Sagos kilpos apsiuvimas

1. Siuvėjo kreidele pažymėkite sagos kilpos padėtį ant medžiagos.
2. Uždėkite sagos kilpos apsiuvimo pėdelę ir siūlės pasirinkimo rankenėle nustatykite „5“. Nustatykite dygsnio ilgio reguliatorių į „5“ padėtį. Dygsnio pločiui pasirinkite „5“ nuostata. Plotis turi atitikti tai, ką esate sumanę siūti. Išbandykite paėmę medžiagos gabalėlį.
3. Nuleiskite siuvimo pėdelę taip, kad žymos ant siuvimo pėdelės ir žymos ant medžiagos (A) sudarytų liniją. (Priekinis įtvirtis bus daromas pirmiausia.) (Sulygiuokite žymą ant medžiagos (a) su siuvimo pėdele (b).)
4. Atidarykite sagos plokštelę ir įdėkite sagą (B).
5. Nuleiskite sagos kilpos svirtį ir atsargiai paspauskite ją nuo savęs (C).
6. Šiek tiek prilaikydami viršutinį siūlą, paleiskite siuvamąją mašiną.
7. Sagos kilpa apsiuvama nurodyta eilės tvarka (D).
8. Sustabdykite siuvamąją mašiną, kai sagos kilpa bus apsiūta.

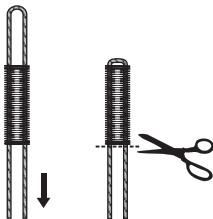
## Sagų kilpos elastingose medžiagose (E)

Sagų kilpas elastingose medžiagose rekomenduojame apsiūti po sagos kilpos apsiuvimo pėdele padėjus storą verpinį arba giją. Apsiuvus sagos kilpą, giją uždengia apsiuvimo rumbelė.

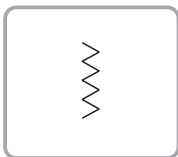
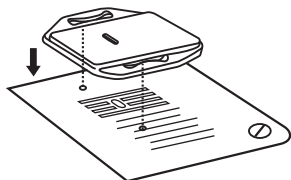
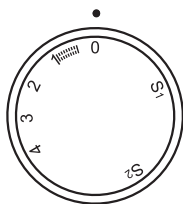
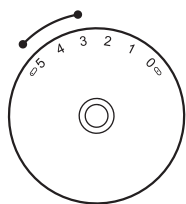
1. Siuvėjo kreidele pažymėkite sagos kilpos padėtį ant medžiagos, pritaisykite sagos kilpos apsiuvimo pėdelę ir siūlės pasirinkimo rankenėle nustatykite „5“. Dygsnio ilgio reguliatoriumi nustatykite „5“.
2. Storą giją užkabinkite už tolesnio sagos kilpos apsiuvimo pėdelės galo, abiejų siūlų galus ištraukite į priekį, įveskite juos į grovelius ir laikinai juos suriškite.
3. Nuleiskite siuvimo pėdelę ir pradėkite siūti.  
\* Pasirinkite tokį siūlės plotį, kuris atitiktų storosios gijos skersmenį.
4. Apsiuvę atsargiai patraukite storąją giją, kad medžiaga neprarastų formos, ir nupjaukite gijos likutį.



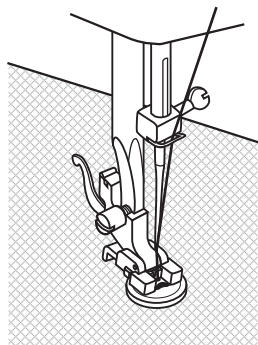
E



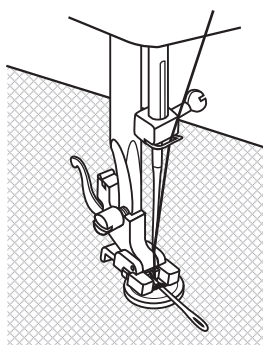
## Sagų prisiuvimas



1



2



3

Uždėkite adymo plokštelę (1). Pakeiskite universalią pėdelę sagos prisiuvimo pėdele (2). Nustatykite dygsnio ilgį „0“.

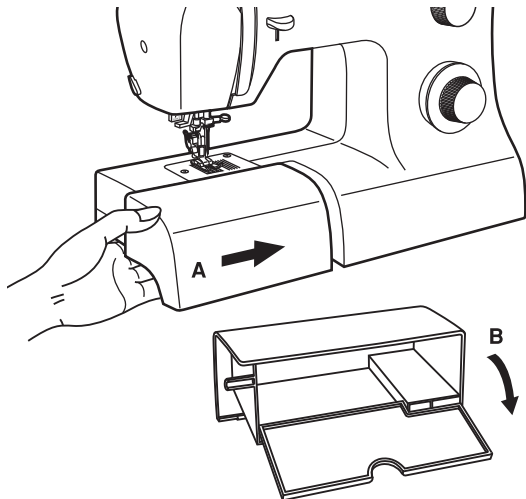
Keliems tvirtinimo dygsniams padaryti nustatykite tiesią siūlę ir dygsnio plotį į „0“ padėtį.

Iškelkite adatą iš medžiagos. Nustatykite zigzaginę siūlę ir dygsnio plotį nuo „3“ iki „5“. Pasukdami rankenėlę patikrinkite, ar adata laisvai įeina į kairiąją ir dešinę sagos skylutę. Jei reikia, sureguliuokite dygsnio plotį pagal atstumą tarp sagos skylučių. Iš lėto prisiūkite sagą maždaug 10-čia dygsnių.

Iškelkite adatą iš medžiagos. Vėl nustatykite tiesią siūlę, dygsnio plotį į „0“ padėtį ir pabaigai padarykite keletą tvirtinimo dygsnių.

Jei siūlę reikia apmesti, nustatykite adymo adatą virš sagos ir siūkite. Sagų su 4 skylutėmis atveju pirmiausiai prisiūkite dvi priekines skylutes, paskui pastumkite siuvinį į priekį ir prisiūkite dvi galines skylutes.

## Priedų dėžutės įdėjimas

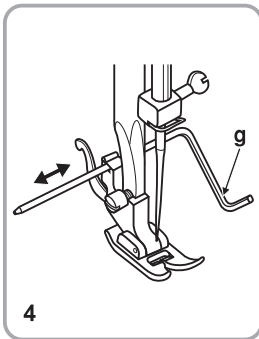
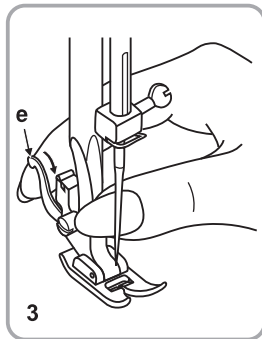
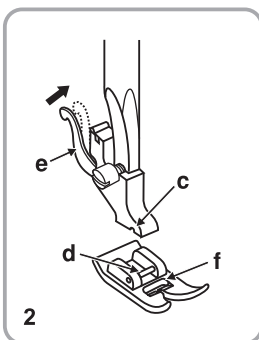
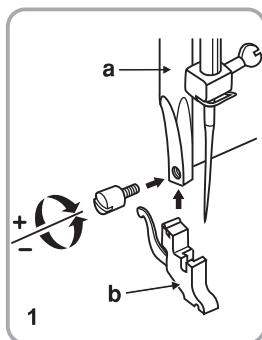


Laikydami priedų dėžutę horizontaliai stumkite ją rodykle nurodyta kryptimi (A).

Priedų dėžutės vidų galite naudoti kaip dėžutę priedams laikyti.

Norėdami ją atidaryti, atlenkite dangtelį taip, kaip pavaizduota (B).

## Siuvimo pėdelės laikiklio tvirtinimas



Pakelkite prispaudžiamąjį strypelį (a) naudodami siuvimo pėdelės pakėlimo svirtį. Pritvirtinkite siuvimo pėdelės laikiklį (b) taip, kaip pavaizduota (1).

### Siuvimo pėdelės tvirtinimas

Naudodami siuvimo pėdelės pakėlimo svirtį leiskite siuvimo pėdelės laikiklį (b) tol, kol griovelis (c) atsidurs tiesiai virš kaiščio (d). (2) Siuvimo pėdelė (f) užsifiksuoja automatiškai.

### Siuvimo pėdelės nuėmimas

Naudodami siuvimo pėdelės pakėlimo svirtį pakelkite siuvimo pėdelės laikiklį (3). Keliant svirtį (e) siuvimo pėdelė atsikabina.

### Pakraščio apsiuvimo / audinio daigstymo kreipiklio tvirtinimas

Įstatykite pakraščio apsiuvimo / audinio daigstymo kreipiklį (g) į angą taip, kaip pavaizduota. Jei reikia, sureguliuokite pagal siūles, klostes ir pan. (4).

#### Dėmesio:

prieš atlikdami pirmiau nurodytus veiksmus išjunkite pagrindinį jungiklį („0“ padėtis)!

## Medžiagos / adatos / siūlo lentelė

### Medžiagos / adatos / siūlo lentelė

Adatos storis	Medžiaga	Siūlas
9-11 (70-80)	Lengva medvilnė, šilkas, muslinas, interloko džersis, lengvi poliesterio audiniai, marškinių ir palaidinių audiniai.	Ploni medvilniniai siūlai, poliesteriniai arba nailoniniai siūlai.
11-14 (80-90)	Vidutinio sunkumo medvilnės audiniai, satinas, dvigubas trikotažas, lengvi vilnos audiniai.	Su šio storio adatomis gali būti naudojama dauguma įprastų siūlų nepriklausomai nuo to, ar tai medvilniniai ar poliesteriniai siūlai.
14 (90)	Vilnos audiniai, džinsiniai audiniai, stambaus mezgimo trikotažo audiniai.	
16 (100)	Stori vilnos audiniai, stori džinsiniai audiniai, brezentas, baldų audiniai, sunkūs užuolaidų audiniai ir pan.	
18 (110)	Labai sunkūs vilnos audiniai, kai kurių rūšių oda, baldų audiniai ir pan.	Naudokite storesnius siūlus.

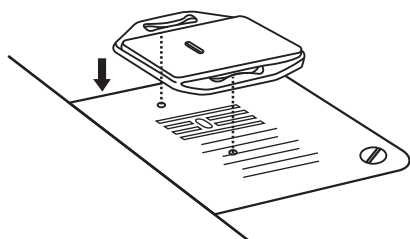
### Adatos / medžiagos parinkimas

Adata	Žymėjimas	Medžiaga
SINGER® 2020	Įprastos 9(70)–18(110) adatos	Natūralūs pluoštai, tokie kaip medvilnė, šilkas, vilna ir pan.
SINGER® 2045	Adatos suapvalintu galu	Sintetiniai audiniai ir visų rūšių trikotažas.
SINGER® 2032	Odai skirtos adatos	Natūrali ir dirbtinė oda

### Dėmesio:

1. Idealiems dygsniams užtikrinti būtinai turėtumėte naudoti originalias SINGER® adatas.
2. Reguliariai keiskite adatas, nelaukdami, kol jos pastebimai nudils arba ims kelti problemas.

## Adymo plokštelė

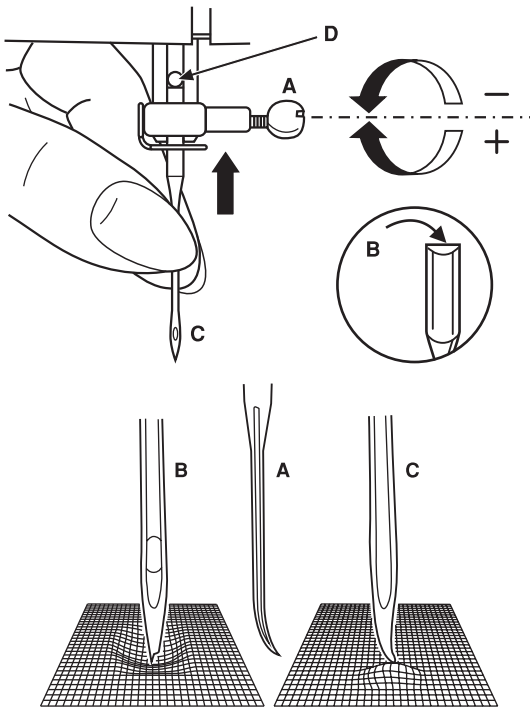


Tam tikriems darbams (pvz., adymo, siuvinėjimo rankomis) atlikti naudojama adymo plokštelė.

Uždėkite adymo plokštelę taip, kaip pavaizduota.

Prieš atlikdami įprastus siuvimo darbus adymo plokštelę nuimkite.

## Adatų įdėjimas ir keitimas



Reguliariai keiskite adatas, ypač tada, jei jos yra pastebimai nudilusios arba ima kelti problemų.

Visada naudokite originalias SINGER® adatas.

Įstatykite adatą taip, kaip pavaizduota:

A. Atlaisvinkite adatos laikiklio varžtą.

B. Plokščioji adatos pusė turi būti nukreipta atgal.

C/D. Stumkite adatą iki galo aukštyn.

Dėmesio:

prieš keisdami adatą visada išjunkite mašiną.

Adatos turi būti puikios būklės:

Problemos gali kilti tada, kai:

A. Adatos yra sulenktos

B. Adatų galiukai yra pažeisti

C. Adatos yra atbukusios

## Trikčių šalinimas

<b>Triktis</b>	<b>Priežastis</b>	<b>Trikčių aptikimas ir šalinimas</b>
Nutrūko viršutinis siūlas	<ol style="list-style-type: none"> <li>1. Siūlas neteisingai įvertas į mašiną.</li> <li>2. Per smarkiai įtemptas siūlas.</li> <li>3. Per storas siūlas.</li> <li>4. Adata neteisingai įdėta.</li> <li>5. Siūlas apsvyniojo aplink ritės laikiklį.</li> <li>6. Adata yra pažeista.</li> </ol>	<ol style="list-style-type: none"> <li>1. Iš naujo įverkite siūlą į mašiną.</li> <li>2. Sumažinkite siūlo įtempimą (mažesnis skaičius).</li> <li>3. Pasirinkite storesnę adatą.</li> <li>4. Įstatykite adatą iš naujo (plokščia puse gale).</li> <li>5. Išimkite siūlą.</li> <li>6. Pakeiskite adatą.</li> </ol>
Praleisti dygsniai	<ol style="list-style-type: none"> <li>1. Adata neteisingai įdėta.</li> <li>2. Adata yra pažeista.</li> <li>3. Netinkamo storio adata</li> <li>4. Neteisingai įstatyta siuvimo pėdelė.</li> </ol>	<ol style="list-style-type: none"> <li>1. Įstatykite adatą iš naujo (plokščia puse gale).</li> <li>2. Pakeiskite adatą.</li> <li>3. Naudokite tinkamą adatą.</li> <li>4. Iš naujo įdėkite siuvimo pėdelę.</li> </ol>
Sulūžo adata	<ol style="list-style-type: none"> <li>1. Adata yra pažeista.</li> <li>2. Adata neteisingai įdėta.</li> <li>3. Netinkamo storio adata</li> <li>4. Netinkama siuvimo pėdelė.</li> </ol>	<ol style="list-style-type: none"> <li>1. Pakeiskite adatą.</li> <li>2. Įstatykite adatą iš naujo (plokščia puse gale).</li> <li>3. Naudokite tinkamą adatą.</li> <li>4. Naudokite tinkamą siuvimo pėdelę.</li> </ol>
Laisvi dygsniai	<ol style="list-style-type: none"> <li>1. Siūlas neteisingai įvertas į mašiną.</li> <li>2. Siūlas ant ritės netinkamai suvyniotas.</li> <li>3. Netinkamas adatos / medžiagos / siūlo derinys.</li> <li>4. Netinkamai įtemptas siūlas.</li> </ol>	<ol style="list-style-type: none"> <li>1. Iš naujo įverkite siūlą į mašiną.</li> <li>2. Suvyniokite siūlą ant ritės iš naujo.</li> <li>3. Pakoreguokite derinį.</li> <li>4. Pakoreguokite siūlo įtempimą.</li> </ol>
Sutraukti dygsniai	<ol style="list-style-type: none"> <li>1. Adata yra per stora</li> <li>2. Neteisingai nustatytas dygsnio ilgis.</li> <li>3. Per smarkiai įtemptas siūlas.</li> </ol>	<ol style="list-style-type: none"> <li>1. Sumažinkite adatos storį.</li> <li>2. Nustatykite dygsnio ilgį iš naujo.</li> <li>3. Sumažinkite siūlo įtempimą.</li> </ol>
Netolygūs dygsniai ir padavimas	<ol style="list-style-type: none"> <li>1. Blogos kokybės siūlai.</li> <li>2. Siūlas ant ritės netinkamai suvyniotas.</li> <li>3. Patempta medžiaga.</li> </ol>	<ol style="list-style-type: none"> <li>1. Naudokite geresnės kokybės siūlus.</li> <li>2. Suvyniokite siūlą ant ritės iš naujo.</li> <li>3. Siūdami netempkite medžiagos.</li> </ol>
Mašina kelia triukšmą	<ol style="list-style-type: none"> <li>1. Dulkės ar alyva spraudiklyje arba ant adatos strypelio.</li> <li>2. Alyva yra prastos kokybės.</li> <li>3. Adata yra pažeista.</li> <li>4. Adata yra pažeista.</li> </ol>	<ol style="list-style-type: none"> <li>1. Nuvalykite spraudiklį ir adatos strypelį.</li> <li>2. Naudokite geresnės kokybės alyvą.</li> <li>3. Pakeiskite adatą.</li> <li>4. Pakeiskite adatą.</li> </ol>
Mašina stringa	Siūlas spraudiklyje.	Nuimkite viršutinį siūlą ir ritę, pasukite rankenėlę pirmyn ir atgal bei išimkite siūlą. Sutepkite alyva spraudiklį.

## Išmetimas



Atminkite, kad šis gaminys turi būti išmetamas taip, kad jį būtų galima perdirbti pagal nacionalinius teisės aktus, reglamentuojančius elektrinių arba elektronikos įrenginių graži-namąjį perdirbimą. Nebetinkamus naudoti elektrinius įrenginius draudžiama išmesti kaip nerūšiuotas buitines atliekas, tačiau juos reikia nugabenti į tokių įrenginių surinkimo punktus.

Informaciją apie arčiausiai jūsų esančius surinkimo punktus gali suteikti jūsų savivaldybės institucijos. Be to, jei įsigijote naują gaminį, jį pardavęs pardavėjas taip pat gali nemokamai priimti iš jūsų nebetinkamą naudoti įrenginį.

Jei nebetinkami naudoti elektriniai įrenginiai bus išmetami su įprastomis buitinėmis atliekomis, sąvartynuose atsidūrusios pavojingos medžiagos gali patekti į gruntinius vandenis ir paskiau į mitybos grandinę bei padaryti žalą sveikatai.

## Garantija

Šiam įrenginiui yra skirta 2 metų garantija nuo jo įsigijimo datos. Prietaisas buvo kruopščiai pagamintas ir nuodugniai apžiūrėtas prieš pristatant. Pasilikite kvitą kaip pirkimo įrodymą. Iškilus garantinėms pretenzijoms, kreipkitės į mūsų aptarnavimo centrą telefonu. Tokiu būdu galėsite grąžinti gaminį, išvengdami pašto išlaidų. Pasilikite pakuotės originalą, kad galėtume saugiai nugabenti gaminį garantinės pretenzijos atveju.

Garantija taikoma tik medžiagų ir defektų nuostoliams padengti, tačiau netaikoma, kai padaroma žala nusidėvinčioms arba dūžtančioms dalims. Šis gaminys yra skirtas privačiam ir nekomerciniam naudojimui. Bet koks neteisingas arba netinkamas įrenginio naudojimas, pavyzdžiui, panaudojant jėgą arba atliekant pakeitimus be įgaliotojo paslaugų tiekėjo leidimo, anuliuos garantiją. Ši garantija neapriboja Jūsų juridinių teisių. Ši garantija yra skirta pirminiam pirkėjui ir nėra perduodama.

netsend GmbH  
Nachtwaid 6  
D-79206 Breisach am Rhein  
00800 -1119 1119 (Nemokama karštoji linija)  
singer.service@svpworldwide.com

**IAN 495673\_2504**

Prašome dėl visų užklausų išsaugoti kasos čekį ir prekės numerį (pvz., IAN 12345) kaip pirkimo įrodymą.

## Atitikties deklaracija

Šis prietaisas atitinka galiojančių Europos ir nacionalinių direktyvų reikalavimus. Tai patvirtina CE ženklas.

Atitinkamas deklaracijas ir dokumentus turi gamintojas.



**Producent/ Gamintojas**

VSM Group AB, SVP WORLDWIDE

Soldatorpsgatan 3

SE-55474 Jönköping, Sweden

Ostatnia aktualizacja informacji /

Paskutinis informacijos atnaujinimas:

05 / 2025

Ident.-No.: 230466602

471174922

IAN 495673\_2504