



Petrol Leaf Vacuum / Blower / Benzin-Laubsauger/-bläser / Aspirateurs et souffleurs de feuilles à essence PBLs 26 B2

(DE) (AT) (CH)

Benzin-Laubsauger/-bläser

Originalbetriebsanleitung

(FR) (BE)

Aspirateurs et souffleurs de feuilles à essence

Traduction de la notice originale

(ES)

Aspirador y soplador de hojas de gasolina

Traducción del manual original

(CZ)

Benzínový vysavač a foukač listí

Překlad původního návodu k používání

(HU)

Benzines levélporszívó és fúvó

Eredeti használati utasítás fordítása

(DK)

Benzinløvsuger og -blæser

Oversættelse af den originale brugsanvisning

(GB) (MT)

Petrol Leaf Vacuum / Blower

Translation of the original instructions

(NL) (BE)

Benzine bladzuiger en blazer

Vertaling van de oorspronkelijke gebruiksaanwijzing

(IT) (MT)

Aspiratore e soffiatore di foglie a benzina

Traduzione delle istruzioni originali

(SK)

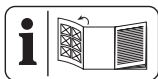
Benzínový vysávač a fúkač listia

Překlad pôvodného návodu na použitie

(PL)

Benzynowy odkurzacz do liści i dmuchawa

Tłumaczenie instrukcji oryginalnej



DE AT CH

Klappen Sie vor dem Lesen die Seite mit den Abbildungen aus und machen Sie sich anschließend mit allen Funktionen des Gerätes vertraut.

GB MT

Before reading, unfold the page containing the illustrations and familiarise yourself with all functions of the device.

FR BE

Avant de lire le mode d'emploi, ouvrez la page contenant les illustrations et familiarisez-vous ensuite avec toutes les fonctions de l'appareil.

NL BE

Vouw vóór het lezen de pagina met de afbeeldingen open en maak u vertrouwd met alle functies van het apparaat.

ES

Antes de empezar a leer abra la página que contiene las imágenes y, en seguida, familiarícese con todas las funciones del dispositivo.

IT MT

Prima di leggere aprire la pagina con le immagini e prendere confidenza con le diverse funzioni dell'apparecchio.

CZ

Před čtením si otevřete stranu s obrázky a potom se seznámte se všemi funkcemi přístroje.

SK

Pred čítaním si odklopte stranu s obrázkami a potom sa oboznámte so všetkými funkciami prístroja.

HU

Olvasás előtt kattintson az ábrát tartalmazó oldalra és végezetül ismerje meg a készülék mindegyik funkcióját.

PL

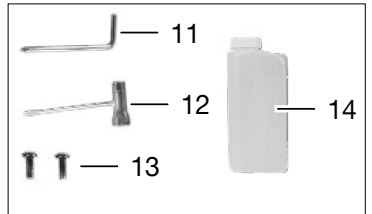
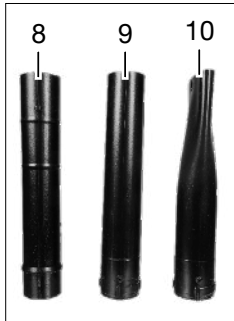
Przed przeczytaniem proszę rozłożyć stronę z ilustracjami, a następnie proszę zapoznać się z wszystkimi funkcjami urządzenia.

DK

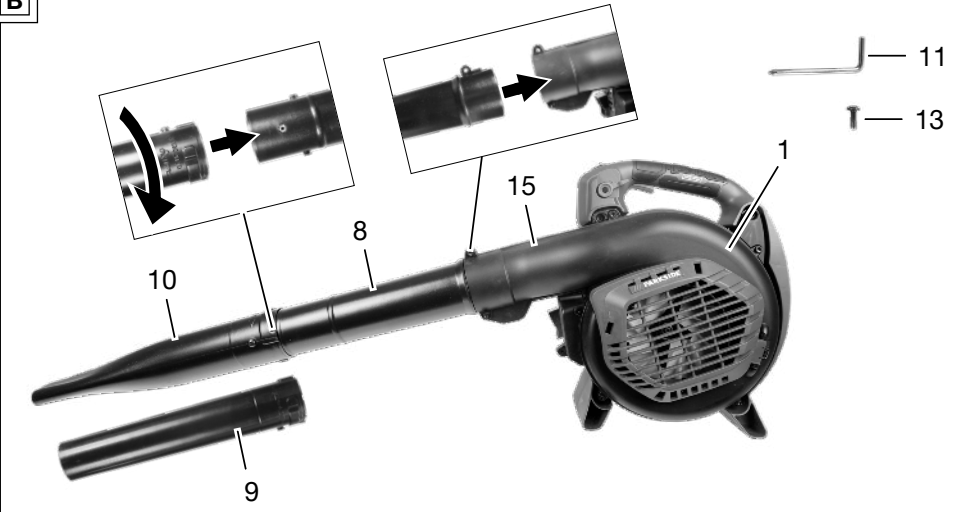
Før du læser, vend siden med billeder frem og bliv bekendt med alle apparatets funktioner.

DE/AT/CH	Originalbetriebsanleitung	Seite	4
GB/MT	Translation of the original instructions	Page	27
FR/BE	Traduction de la notice originale	Page	48
NL/BE	Vertaling van de oorspronkelijke gebruiksaanwijzing	Pagina	74
ES	Traducción del manual original	Página	96
IT/MT	Traduzione delle istruzioni originali	Pagina	119
CZ	Překlad původního návodu k používání	Strana	142
SK	Preklad pôvodného návodu na použitie	Strana	162
HU	Eredeti használati utasítás fordítása	Oldal	182
PL	Tłumaczenie instrukcji oryginalnej	Strona	204
DK	Oversættelse af den originale brugsanvisning	Side	228

A



B



Spis treści

Wprowadzenie	204
Użytkowanie zgodne z przeznaczeniem.....	204
Zakres dostawy/akcesoria.....	205
Zestawienie.....	205
Opis działania.....	205
Dane techniczne.....	206
Wskazówki dotyczące bezpieczeństwa	206
Znaczenie wskazówek dotyczących bezpieczeństwa.....	206
Piktogramy i symbole.....	206
Ogólne wskazówki bezpieczeństwa.....	207
Montaż	218
Dmuchała do liści.....	218
Odkurzacz do liści.....	219
Przygotowanie	219
Zakładanie pasa do przenoszenia.....	219
Uzupełnianie paliwa.....	219
Regulacja prędkości obrotowej.....	220
Eksploatacja	220
Wskazówki dotyczące wykonywania pracy.....	220
Uruchamianie silnika.....	221
Zatrzymanie silnika.....	221
Opróżnianie worka zbierającego.....	222
Transport	222
Czyszczenie, konserwacja i przechowywanie	222
Czyszczenie.....	222
Konserwacja.....	222
Przechowywanie.....	223
Utylizacja /ochrona środowiska	224
Serwis	224
Gwarancja.....	224
Serwis naprawczy.....	225
Service-Center.....	225
Importer.....	226
Części zamienne i akcesoria	226
Tłumaczenie oryginalnej deklaracji zgodności EU	227
Widok rozłożony	251

Wprowadzenie

Serdecznie gratulujemy zakupu nowego spalinowego odkurzacza do liści / nowej spalinowej dmuchawy do liści (w dalszej części

dokumentu określanego jako elektroniczne).

Zdecydowali się Państwo na zakup urządzenia wysokiej jakości. Urządzenie zostało poddane kontroli jakości w trakcie produkcji oraz kontroli końcowej. Dzięki temu gwarantujemy sprawność Państwa urządzenia.



Instrukcja obsługi jest integralną częścią urządzenia. Zawiera ona ważne wskazówki dotyczące bezpieczeństwa, użytkowania i utylizacji. Należy uważnie przeczytać instrukcję obsługi. Należy zapoznać się z elementami obsługowymi i zasadami prawidłowego użytkowania urządzenia. Z urządzenia należy korzystać tylko zgodnie z opisem i w podanych zakresach użytkowania. Instrukcję obsługi należy dobrze przechowywać, a przekazując urządzenie innym osobom należy dołączyć całą dokumentację.

Użytkowanie zgodne z przeznaczeniem

Urządzenie jest przeznaczone wyłącznie do następujących celów:

- Wciąganie suchych liści.
- Zdmuchiwanie suchych liści w jedno miejsce wzgl. ich usuwanie z trudno dostępnych miejsc (np. spod pojazdów).

Urządzenie jest przeznaczone do użytku przez osoby dorosłe. Młodzież powyżej 16 roku życia może używać urządzenie tylko pod nadzorem.

Każdy inny rodzaj zastosowania, który nie został wyraźnie dopuszczony w niniejszej instrukcji obsługi, może stanowić źródło poważnych niebezpieczeństw dla użytkownika oraz prowadzić do uszkodzeń urządzenia. Operator lub użytkownik jest odpowiedzialny za wypadki lub szkody innych osób lub ich własności. Urządzenie jest przeznaczone do użytku prywatnego. Urządzenie nie zostało zaprojektowane do ciągłego użytku komercyjnego. Użytkowanie urządzenia do celów komercyjnych powoduje utratę gwarancji. Producent nie odpowiada za szkody spowodowane użyciem urządzenia w sposób niezgodny z przeznaczeniem lub jego nieprawidłową obsługą.

▲ NIEBEZPIECZEŃSTWO! Odkurzacz do liści nie jest odkurzaczem do pracy na mokro! Należy unikać odkurzania mokrych materiałów (liści, zanieczyszczeń oraz gałęzi,

szyszek, trawy, ziemi, piachu, kory ogrodowej/zrębków, itd.). Nie odkurzać na wilgotnych lub mokrych powierzchniach trawników, trawy lub łąk. Niewłaściwe użycie może w pewnych okolicznościach prowadzić do zachpania komory rozdrabniającej i tym samym do obniżenia wydajności urządzenia. Urządzenie może wymagać wówczas całkowitego rozłożenia i oczyszczenia. Czynność tą powinien wykonać wykwalifikowany specjalista i nie podlega ona gwarancji.

Zakres dostawy/akcesoria

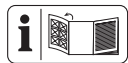
Rozpakować urządzenie i sprawdzić zakres dostawy.

Materiały opakowaniowe należy usuwać zgodnie z przepisami.

- Benzynowy odkurzacz do liści i dmuchawa
- Rura ssawna (trzczyściowa)
- Rura dmuchawy (trzczyściowa)
- Kanister do mieszania paliwa
- Worek zbierający
- Klucz z gniazdem sześciokątnym z Wkrętak krzyżakowy
- Klucz wielofunkcyjny
- 2x Śruba z łbem gniazdowym krzyżowym
- Tłumaczenie instrukcji oryginalnej

Paliwo nie wchodzi w zakres dostawy

Zestawienie



Ilustracje znajdują się na przedniej i tylnej rozkładanej stronie.

(rys. A)

- 1 Obudowa silnika
- 2 Worek zbierający
- 3 Suwak
- 4 Pas do przenoszenia
- 5 Rura ssawna
- 6 Dysza zasysająca (Rura ssawna)
- 7 Rura wylotowa
- 8 Rura dmuchawy
- 9 Dysza okrągła (Rura dmuchawy)
- 10 Dysza płaska (Rura dmuchawy)
- 11 Klucz z gniazdem sześciokątnym
- 12 Klucz wielofunkcyjny
- 13 Śruba z łbem gniazdowym krzyżowym

- 14 Kanister do mieszania paliwa

(rys. B)

- 15 Przyłącze nadmuchu

(rys. C)

- 16 Osłona ochronna
- 17 Blokada (Osłona ochronna)
- 18 Przyłącze próżni

(rys. D)

- 19 Taśma na rzep

(rys. E)

- 20 Dodatkowy uchwyt
- 21 Zbiornik paliwa
- 22 Korek wlewu paliwa
- 23 Pompka paliwa (Primer)
- 24 Linka startowa
- 25 Dźwignia ssania
- 26 Rękojeść
- 27 Dźwignia gazu
- 28 Włącznik/wyłącznik
- 29 Blokada dźwigni gazu

(rys. F)

- 30 Osłona (Filtr powietrza)
- 31 Śruba filtra powietrza
- 32 Filtr powietrza

(rys. G)

- 33 Osłona (Świeca zapłonowa)
- 34 Wtyk świecy zapłonowej
- 35 Świeca zapłonowa

Opis działania

W trybie zasysania zasysane liście zostają rozdrobnione w celu zmniejszenia ich objętości, wydmuchane przez kanał wyrzutowy i zebrane w worku.

Tryb dmuchawy pozwala na szybkie zebranie liści lub wydmuchanie ich z trudno dostępnych miejsc.

Funkcje elementów obsługowych podano w poniższych opisach.

Dane techniczne

Benzynowy odkurzacz do liści i dmuchawa PBL5 26 B2

Moc znamionowa P

..... 0,9 kW (1,2 PS)/7500 min⁻¹

Pojemność skokowa 25,4 cm³

Prędkość obrotowa biegu jałowego n₀

..... 3000 ± 300 min⁻¹

Prędkość strumienia powietrza Tryb dmuchawy V_{max} 266 km/h (73 m/s)

Pojemność tłoczenia 950 m³/h

Współczynnik rozdrabniania 10:1

Worek zbierający 45 l

Pojemność zbiornika paliwa 420 ml

Dopuszczalne paliwo ROZ 95 (E10)

Mieszanka paliwowa 40:1

Ciężar z akcesoriami ≈6,4 kg

Poziom mocy akustycznej (L_{WA})

– gwarantowany 109 dB

Tryb dmuchawy

Poziom mocy akustycznej (L_{WA})

– zmierzony 107,2 dB; K_{WA}= 1,97 dB

Poziom ciśnienia akustycznego (L_{pA})

..... 87,3 dB; K_{pA}=3 dB

Wibracje a_h

Rękojeść 5,25 m/s²; K= 1,5 m/s²

Dodatkowy uchwyt 5,37 m/s²; K= 1,5 m/s²

Tryb zasysania

Poziom mocy akustycznej (L_{WA})

– zmierzony 104,4 dB; K_{WA}= 2,22 dB

Poziom ciśnienia akustycznego (L_{pA})

..... 85 dB; K_{pA}=3 dB

Wibracje a_h

Rękojeść 5,11 m/s²; K= 1,5 m/s²

Dodatkowy uchwyt 5,45 m/s²; K= 1,5 m/s²

Wartości emisji hałasu i wibracji zostały ustalone zgodnie z normami i przepisami, wyszczególnionymi w deklaracji zgodności.

Podana łączna wartość drgań i podana wartość emisji hałasu zostały zmierzone zgodnie z unormowaną metodą pomiarów i mogą zostać wykorzystane do porównania tego urządzenia z innym. Podana łączna wartość drgań i wartość emisji hałasu mogą zostać wykorzystane także do wstępnej oceny narażenia.

⚠ OSTRZEŻENIE! Wartości emisji drgań i hałasu mogą różnić się w trakcie rzeczywistego użytkowania elektronarzędzia od wartości podanej, w zależności od sposobu użytkowania urządzenia. Konieczne jest określenie środków bezpieczeństwa w celu ochrony operatora w oparciu o ocenę stopnia narażenia na wibracje w rzeczywistych warunkach użycia (należy uwzględnić wszystkie fazy cyklu eksploatacji, na przykład czas, w którym elektronarzędzie jest wyłączone, oraz czas, w którym urządzenie jest wprawdzie włączone, ale pracuje bez obciążenia).

Wskazówki dotyczące bezpieczeństwa

W niniejszym rozdziale opisano podstawowe wskazówki dotyczące bezpieczeństwa w ramach użytkowania urządzenia.

Znaczenie wskazówek dotyczących bezpieczeństwa

⚠ NIEBEZPIECZEŃSTWO! W przypadku nieprzestrzegania niniejszej wskazówki dotyczącej bezpieczeństwa, dojdzie do wypadku. Jego skutkiem są poważne obrażenia ciała lub zgon.

⚠ OSTRZEŻENIE! W przypadku nieprzestrzegania niniejszej wskazówki dotyczącej bezpieczeństwa, dojdzie do wypadku. Jego skutkiem mogą być poważne obrażenia ciała lub zgon.

⚠ UWAGA! W przypadku nieprzestrzegania niniejszej wskazówki dotyczącej bezpieczeństwa, dojdzie do wypadku. Jego skutkiem mogą być lekkie lub średnie obrażenia ciała. **WSKAZÓWKA!** W przypadku nieprzestrzegania niniejszej wskazówki dotyczącej bezpieczeństwa, dojdzie do wypadku. Jego skutkiem może być szkoda materialna.

Piktogramy i symbole

Piktogramy na urządzeniu



Uwaga!



Należy uważnie przeczytać instrukcję obsługi. Należy zapoznać się z elementami obsługowymi i zasadami prawidłowego użytkowania urządzenia.



Ze względów bezpieczeństwa urządzenie można uruchamiać tylko wtedy, gdy albo zamontowane są obydwie części rury ssawnej i worek zbierający albo gdy zamknięta jest kłapa, a rura dmuchawy jest prawidłowo zamontowana.



Niebezpieczeństwo obrażeń generowanych przez odrzucone elementy!
Osoby postronne trzymać z dala od urządzenia



Wirujący wirnik łopatkowy. Nie zbliżać dłoni!



Stosować środki ochrony słuchu



Stosować środki ochrony oczu



Stosować rękawice ochronne



Stosować obuwie ochronne



Gwarantowany poziom mocy akustycznej L_{WA} w dB.

Δ 0,42 L Pojemność zbiornika paliwa

Fl+Δ 40:1 Mieszanka paliwowa



Ssanie otwarte



Ssanie zamknięte



Wcisnąć 7x pompkę paliwa



Nie używać otwartego płomienia; używanie ognia, otwartych źródeł zapłonu i palenie tytoniu są zabronione.

Urządzenie jest wyposażone w silnik dwusuwowy, dlatego działa ono wyłącznie z mieszanką złożoną z benzyny i oleju do silników dwusuwowych w proporcji 40:1.

Symbole na zawieszce

Uruchamianie urządzenia przy zimnym silniku

Pociągnąć dźwignię do uruchamiania urządzenia przy zimnym silniku (ssanie)

Wcisnąć 7x pompkę paliwa

3-4x Pociągnąć linkę startową

Pociągnąć dźwignię gazu

3-4x Pociągnąć linkę startową

Uruchamianie urządzenia przy ciepłym silniku

Wcisnąć 7x pompkę paliwa

3-4x Pociągnąć linkę startową

Ogólne wskazówki bezpieczeństwa

▲ OSTRZEŻENIE! Przeczytaj starannie wszystkie wskazówki bezpieczeństwa i instrukcje. Lekceważenie poniższych wskazówek bezpieczeństwa i instrukcji

może być przyczyną pożaru i/lub poważnych obrażeń ciała. Stosować jedynie paliwa zalecane w niniejszej instrukcji. Nigdy nie używać paliwa, które nie zostało zmieszane z olejem do silników dwusuwowych. Może to doprowadzić do całkowitego uszkodzenia oraz wygaśnięcia gwarancji dostawcy.

Wszelkie wskazówki bezpieczeństwa i instrukcje należy zachować do późniejszego wglądu.

Instrukcja

- Należy uważnie przeczytać instrukcję obsługi. Należy zapoznać się z elementami obsługowymi i zasadami prawidłowego użytkowania urządzenia. Należy się nauczyć sposobu wyłączenia urządzenia w sytuacji awaryjnej.
- Urządzenie należy wykorzystywać wyłącznie zgodnie z przeznaczeniem w ramach następujących zastosowań:
 - Przemieszczanie i zbieranie liści i trawy o różnej ograniczonej wadze i mniejszych rozmiarach poprzez zdmuchiwanie.
- Odkurzanie próżniowe liści i trawy, różnych odpadów o różnej ograniczonej wadze i mniejszych rozmiarach, z wyjątkiem wszelkiego rodzaju płynów.
- Urządzenia nie wolno wykorzystywać do zbierania produktów palnych lub wybuchowych, gorącego żaru, popiołu, palących się papierosów i kawałków gałęzi, ostrych przedmiotów, przedmiotów metalowych, kamieni i innych przedmiotów, które mogłyby stanowić zagrożenie dla operatora. Sytuacja taka może być przyczyną obrażeń ciała oraz uszkodzenia urządzenia.
- Nigdy nie zezwalać dzieciom na użytkowanie urządzenia.
- Nigdy nie używać urządzenia, gdy w pobliżu znajdują się osoby, w szczególności dzieci, lub zwierzęta domowe.

- Osoby, które z uwagi na ograniczoną sprawność fizyczną, sensoryczną lub umysłową, a także osoby, które z uwagi na brak odpowiedniego doświadczenia lub wiedzy nie są w stanie bezpiecznie użytkować urządzenia, nie powinny używać urządzenia bez nadzoru lub instrukcji osoby odpowiedzialnej. Należy dopilnować, aby dzieci nie bawiły się urządzeniem.
- Nie należy zezwalać osobom niezaznajomionym z niniejszymi instrukcjami na obsługę urządzenia. Lokalne przepisy mogą definiować wiek minimalny użytkowników.
- Nie używać urządzenia w stanie zmęczenia lub bycia pod wpływem narkotyków, alkoholu lub leków. Nie użytkować urządzeń w przypadku zmęczenia.
- W przypadku przekazania produktu osobom trzecim należy do niego dołączyć całą dokumentację.
- Użytkownik ponosi odpowiedzialność za wypadki

lub sytuacji zagrożenia z udziałem innych osób lub ich własności.

Uwagi ogólne

- Nosić odpowiednią, wytrzymałą, ciasno przylegającą do ciała odzież roboczą.
- Nie należy nosić luźnej odzieży ani biżuterii. Nosić długie spodnie w celu zabezpieczenia nóg.
- Długie włosy należy zabezpieczać odpowiednim nakryciem głowy.
- Luźna odzież, biżuteria i długie włosy mogą zostać pochwycone przez ruchome części.
- Nosić obuwie ochronne, rękawice, okulary ochronne i maskę chroniącą drogi oddechowe.
- Maszyna generuje ekstremalnie duży hałas. Stosować środki ochrony słuchu.
- Zawsze przed odłożeniem urządzenia lub przed rozpoczęciem prac na urządzeniu należy wyłączać silnik urządzenia.

- Podczas pracy nosić okulary ochronne.
- W trakcie prac generujących powstawanie pyłu należy stosować maskę chroniącą drogi oddechowe.
- Nigdy nie używać urządzenia z uszkodzonymi zabezpieczeniami lub osłonami.
- Ostrzeżenie! Niebezpieczeństwo, paliwo jest materiałem łatwopalnym!
 - Paliwo przechowywać w zbiornikach, które przewidziano do tego celu.
 - Przed wlewaniem paliwa należy zawsze wyłączyć urządzenie i odczekać kilka minut do ostygnięcia silnika.
 - Podczas uzupełniania paliwa lub obsługi urządzenia nie palić papierosów.
 - Zamknięcie zbiornika otwierać powoli, umożliwiając ujście oparom benzyny.
 - Tankować tylko na zewnątrz. Mieszankę paliwową wlewać przy użyciu lejka.
- Przed uruchomieniem silnika należy uzupełnić paliwo.
- Odkręcić korek i nigdy nie napełniać zbiornika, gdy silnik pracuje lub jest gorący.
- W przypadku rozlania paliwa nie należy podejmować próby uruchomienia silnika, lecz należy usunąć urządzenie ze strefy rozlanego paliwa i unikać wszelkich źródeł zapłonu do momentu ulotnienia się oparów paliwa.
- Natychmiast wycierać rozlane paliwo.
- Nigdy nie uruchamiać urządzenia w miejscu, w którym napełniano je paliwem.
- Uważać, by odzież nie miała kontaktu z paliwem. W przypadku kontaktu odzieży z paliwem należy natychmiast zmienić odzież.
- Po zatankowaniu zwracać uwagę na prawidłowe i bezpieczne zamknięcie korka.
- Wymieniać uszkodzone tłumiki hałasu

- Przed użyciem przeprowadzać kontrolę wizualną urządzenia. W szczególności należy skontrolować następujące punkty:
 - Musi być możliwość swobodnego poruszania się dźwigni gazu oraz samodzielnego i szybkiego powrotu dźwigni do położenia neutralnego.
 - Musi być możliwość swobodnej obsługi włącznika/wyłącznika.
 - Stan wszelkich kabli elektrycznych, takich jak kable świec zapłonowych oraz wtyk świecy zapłonowej nie może budzić zastrzeżeń. W ten sposób można zapobiec powstawaniu iskier. Wtyk świecy zapłonowej musi być stabilnie założony na świecy zapłonowej.
 - Uchwyty należy utrzymywać w suchych warunkach, bez zabrudzeń olejem i smarem. Uchwyty i zabezpieczenia nie mogą być uszkodzone.
- Nie wolno uszkodzić dmuchawy.
- Nie wolno uszkodzić worka zbierającego.
- Przed rozpoczęciem pracy należy zawsze usunąć przedmioty zalegające na podłożu, które podczas pracy urządzenia
 - mogłyby zostać odrzucone (w przypadku korzystania z urządzenia w funkcji dmuchawy)
 - mogłyby zablokować rurę próżniową (w przypadku korzystania z urządzenia w odkurzacza próżniowego)
 - mogłyby być źródłem zagrożenia (kamienie, gałęzie, drut, kości itp.)

Eksplatacja

- Dłonie i stopy trzymać z dala od wirujących elementów.
- Nie uruchamiać silnika spalinowego w zamkniętych pomieszczeniach, w których może gromadzić się niebezpieczny tlenek węgla.

- Nie montować na urządzeniu urządzeń lub elementów akcesoriów, których nie przewidział lub nie dopuścił producent.
- Dbać o czystość i właściwe oświetlenie obszaru roboczego. Nieporządek lub brak oświetlenia na stanowisku pracy może prowadzić do wypadków.
- Nie używać narzędzi z uszkodzonym przełącznikiem. Narzędzie, które nie daje się już włączyć lub wyłączyć jest niebezpieczne i wymaga naprawy.
- Nigdy nie używać urządzenia:
 - gdy nie zamontowano całego osprzętu przewidzianego dla danego zastosowania (w przypadku użytkowania w funkcji odkurzacza lub dmuchawy do liści)
 - gdy w pobliżu znajdują się osoby, w szczególności dzieci, lub zwierzęta domowe.
 - w przestrzeniach zamkniętych, w strefach zagrożonych wybuchem, w których znajdują się palne ciecze, gazy lub pyły.
- Dlatego należy przez cały czas zwracać uwagę na stabilną pozycję, tak by podczas niekontrolowanych ruchów była możliwość zachowania kontroli nad urządzeniem i swoją pozycją roboczą.
 - W miarę możliwości unikać wykonywania pracy na wilgotnym, śliskim podłożu. Unikać wykonywania prac na nierównym lub stromym podłożu, które nie zapewnia operatorowi bezpiecznej pozycji roboczej.
- Przed uruchomieniem urządzenia upewnić się, czy jest ono całkowicie zmontowane.
 - Silnik uruchamiać w strefie oddalonej co najmniej o 3 metra od miejsca tankowania.
 - Osoby trzecie powinny zachować bezpieczną odległość od urządzenia wynoszącą co najmniej 15 metrów z uwagi na elementy,

- które mogą unosić się w powietrzu.
- Nie kierować tłumików hałasu, a co za tym idzie spalin, na materiały palne.
 - Nie przeprowadzać modyfikacji silnika.
 - Nie przeciążać urządzenia. Stosować narzędzie odpowiednie do rodzaju wykonywanej pracy. Właściwe narzędzia pracują lepiej i bezpieczniej w podanym zakresie mocy.
 - Upewnić się, że urządzenie nie ma kontaktu z ciałami obcymi lub ewentualnie z ciałami obcymi i pyłem wznieconym przez powietrze.
 - Nigdy nie kierować strumienia powietrza na osobę lub zwierzęta.
 - Nigdy nie wtykać przedmiotów w otwory urządzenia i unikać zasysania dużych przedmiotów, które mogłyby uszkodzić dmuchawę.
 - Podczas użytkowania urządzenia trzymać dłoń z dala od kratki zasysających oraz wylotu powietrza i w żadnym wypadku nie blokować dmuchawy.
 - Silnik należy zatrzymać:
 - Na czas zmiany funkcji urządzenia z odkurzacza na dmuchawę.
 - Na czas pozostawiania urządzenia bez nadzoru.
 - Przed rozpoczęciem tankowania
 - W przypadku zmiany obszaru roboczego.
 - W następujących sytuacjach należy zatrzymać silnik i wyciągnąć wtyk świecy zapłonowej:
 - Przed rozpoczęciem prac związanych z czyszczeniem i konserwacją.
 - W przypadku wciągnięcia ciała obcego. Przed ponownym uruchomieniem urządzenia należy je skontrolować pod kątem uszkodzeń.
 - Gdy urządzenie zostanie wprowadzone w nietypowe wibracje.
 - Gdy urządzenie nie jest używane.

- Nie odstawiać urządzenia z gorącym silnikiem na liściach, suchej trawie lub innych materiałach palnych. Niebezpieczeństwo pożaru!
- Nie wykonywać prac z użyciem narzędzia w miejscach zagrożonych wybuchem, w których znajdują się palne ciecze, gazy lub pyły. Urządzenie generuje iskry, które mogą zapalić pył lub opary.
- Ostrzeżenie! Nie pracować w pobliżu otwartych okien. Zwracać uwagę na dzieci, uważać na zwierzęta domowe i bezpiecznie zdmuchiwać ciała obce.
- Dzieci, inne osoby oraz zwierzęta domowe trzymać z dala od miejsca użytkowania urządzenia. Chwila nieuwagi może spowodować utratę kontroli nad urządzeniem.
- Unikać nienaturalnej postawy ciała. Dbać o bezpieczną pozycję i stale zachowywać równowagę. Dzięki temu można zapewnić lepszą kontrolę nad urządzeniem w nieoczekiwanych sytuacjach.
- Zachować uważność, zwracać uwagę na to co się robi i zachować zdrowy rozsądek podczas pracy z narzędziem. Nie używać urządzenia w stanie zmęczenia lub będą pod wpływem narkotyków, alkoholu lub leków. Chwila nieuwagi podczas użytkowania urządzenia może doprowadzić do poważnych obrażeń ciała.
- Unikać przypadkowego uruchomienia. Trzymanie palca na włączniku podczas przenoszenia narzędzia może być przyczyną wypadku.
- Przed włączeniem narzędzia usunąć z niego narzędzia regulacyjne lub klucze do śrub. Narzędzie lub klucz znajdujący się w obracającej się części urządzenia może spowodować obrażenia ciała.
- Zaleca się uruchamianie maszyny jedynie w rozsądnych godzinach – nie wczesnym rankiem lub późnym wieczorem, kiedy praca urządzenia mo-

że przeszkadzać innym osobom.

- Przed rozpoczęciem dmuchania/odkurzania należy zluźnić ciało obce za pomocą grabi i miotły.
- W przypadku zapylenia należy lekko nawilżyć powierzchnię lub wykorzystać montowaną dodatkowo część nawadniającą, jeśli jest on na wyposażeniu.
- Zaleca się stosowanie całej nasadki dyszy nadmuchowej, tak by strumień powietrza mógł wylatywać z urządzenia blisko podłoża.

Czyszczenie, konserwacja i przechowywanie

- Należy dbać o narzędzia. Kontrolować, czy ruchome części działają prawidłowo i nie blokują się, czy części nie są pęknięte lub nie są uszkodzone w sposób wpływający negatywnie na działanie narzędzia. Przed użyciem urządzenia zlecać naprawę uszkodzonych części. Wiele wypadków bierze się z niewłaściwie prze-

prowadzanej konserwacji urządzeń.

- Nie wykonywać prac przy urządzeniu, których nie opisano w niniejszym podręczniku.
- Nie przechowywać urządzenia z paliwem w zbiorniku w obszarze, w którym opary paliwa mogłyby mieć kontakt z otwartym płomieniem, iskrami lub intensywnym źródłem ciepła.
- Przed rozpoczęciem prac konserwacyjnych i czyszczenia, a także przechowywania urządzenia, należy odczekać do jego wystudzenia.
- Do silnika, tłumika drgań i zbiornika paliwa nie mogą dostawać się pył, gałki i liście. Niebezpieczeństwo pożaru!
- Zbiornik opróżnić wyłącznie na wolnym powietrzu lub w dobrze wentylowanych pomieszczeniach.
- Podczas prac konserwacyjnych nosić rękawice.
- Ze względów bezpieczeństwa nigdy nie używać urządzenia ze zuży-

tymi lub uszkodzonymi częściami. Uszkodzone części urządzenia należy wymieniać lub naprawiać. Stosować tylko oryginalne części zamienne. Wadliwe części mogą być przyczyną obrażeń ciała lub uszkodzenia urządzenia.

- Przed uruchomieniem urządzenia lub rozpoczęciem jego składowania należy usunąć wszelkie urządzenia używane podczas prac konserwacyjnych.
- Urządzenie przechowywać w miejscu niedostępnym dla dzieci.

Transport

- W przypadku zamiaru przenoszenia urządzenia należy:
 - wyłączyć silnik i wyciągnąć wtyk świecy zapłonowej.
 - nosić urządzenie, trzymając je za uchwyty. Nie unosić urządzenia, trzymając je za rury.
- W przypadku transportu w pojeździe należy usunąć rury i urządzenie załadować w taki sposób,

aby nie generowało ono zagrożenia dla osób. Aby uniknąć wycieku paliwa, szkód lub obrażeń ciała, należy zabezpieczać urządzenie podczas jego transportu w pojazdach przed przewróceniem.

Ochrona środowiska

- Opakowanie i odpady należy utylizować zgodnie z obowiązującymi lokalnymi przepisami prawa.
- Resztki paliwa, oleje oraz płyny wykorzystane do czyszczenia należy utylizować w ekologiczny sposób!
- Urządzenie należy utylizować we właściwy sposób zgodnie z przepisami obowiązującymi w danym kraju.

Bezpieczne obchodzenie się z paliwem

Paliwo i opary paliwa są materiałami niebezpiecznymi pożarowo, a w przypadku wdychania i kontaktu ze skórą mogą być przyczyną poważnych obrażeń ciała. Dlatego podczas obchodzenia się z paliwem należy zawsze zachować ostroż-

ność i dbać o dobrą wentylację.

- Przed rozpoczęciem tankowania urządzenia wyłączyć silnik i odczekać do ostygnięcia urządzenia.
- Podczas tankowania nie palić tytoniu i nie używać otwartego ognia.
- Podczas tankowania nosić rękawice.
- Nie używać urządzenia w przestrzeniach zamkniętych (ryzyko wybuchu).
- Należy uważać, by nie rozlać paliwa lub oleju. W przypadku wylania paliwa lub oleju należy natychmiast wyczyścić urządzenie. W przypadku wylania paliwa lub oleju na odzież należy natychmiast zmienić ubranie.
- Zwracać uwagę, aby paliwo nie dostawało się do gleby.
- Po zatankowaniu ponownie starannie zamknąć korek wlewu i uważać, aby nie poluzował się on podczas użytkowania urządzenia.
- Zwracać uwagę na szczelność korka i przewodów paliwowych.
- W przypadku nieszczelności nie wolno uruchamiać urządzenia.
- Paliwo należy transportować i przechowywać wyłącznie w dopuszczonych i oznaczonych zbiornikach.
- Dzieci trzymać z dala od paliwa.
- Nie transportować i nie przechowywać paliw w pobliżu zapalnych lub łatwo palnych materiałów oraz isker lub źródeł otwartego ognia.
- W celu uruchomienia urządzenia należy się oddalić od miejsca tankowania na odległość co najmniej trzech metrów.
- Uchwyty muszą być suche, czyste i nie mogą ulec zabrudzeniu mieszanką paliwową.
- Nigdy nie tankować urządzenia, gdy silnik jest włączony lub gorący.

Ryzyko resztkowe

Nawet w przypadku prawidłowej obsługi urządze-

nia zawsze istnieje ryzyko resztkowe. Z uwagi na konstrukcję i wariant wykonania urządzenia mogą wystąpić następujące zagrożenia:

- Uszkodzenia oczu w przypadku braku odpowiedniej ochrony oczu.
- Uszkodzenia płuc w przypadku niestosowania odpowiednich środków ochrony dróg oddechowych.
- Uszkodzenie słuchu w przypadku niestosowania odpowiednich ochronników słuchu.
- Szkody zdrowotne, spowodowane przez przeniesienie drgań na ręce, jeśli urządzenie jest użytkowane przez dłuższy czas lub jest nieprawidłowo prowadzone i konserwowane.

▲ OSTRZEŻENIE! Zagrożenie generowane przez pole elektromagnetyczne podczas pracy urządzenia. Pole to może w określonych okolicznościach zakłócać pracę aktywnych lub pasywnych implantów medycznych. Aby zmniejszyć

niebezpieczeństwo poważnych lub śmiertelnych obrażeń ciała, przed przystąpieniem do obsługi urządzenia przez osoby z implantami medycznymi zalecamy konsultację się z lekarzem i producentem implantu medycznego.

Montaż

▲ OSTRZEŻENIE! Niebezpieczeństwo obrażeń ciała! W czasie montażu i demontażu urządzenie musi być wyłączone, a ruchome elementy muszą być zatrzymane.

- Przed rozpoczęciem pracy całkowicie zmontować urządzenie.
- Ustawić urządzenie na płaskiej stabilnej powierzchni.
- Odkurzacze do liści i dmuchawa do liści różnią się sposobem montażu.

Dmuchawa do liści

Montaż rury dmuchawy

Wskazówka

Urządzenia nie można uruchomić w funkcji dmuchawy do liści, gdy nie będzie zamontowana rura rozdmuchowa.

Sposób postępowania (rys. B)

1. Odkręcić zamontowaną wstępnie śrubę na przyłączy nadmuchu (15) za pomocą klucza z gniazdem sześciokątnym (11).
2. Wsunąć rurę ssawną (8) na przyłączy nadmuchowe (15). Nosek w rurze dmuchawy (8) pasuje do wycięcia w obudowie silnika (1).
3. Ponownie dokręcić śrubę za pomocą klucza z gniazdem sześciokątnym (11).

Montaż płaskiej dyszy/dyszy okrągłej (rys. B)

1. Wybrać dyszę płaską (10) lub dyszę okrągłą (9).
2. Ustawić dyszę na rurze dmuchawy (8). Dysza musi być zwrócona w kierunku podłoża.

3. Założyć dyszę na rurę dmuchawy (8). Obrócić ją w kierunku zgodnym z ruchami wskazówek zegara \cup (90°).
Zwracać uwagę, aby wycięcie śruby rury dmuchawy (8) i dyszy znajdowały się jeden nad drugim.
4. Dokręcić śrubę z rowkiem krzyżakowym (13) za pomocą klucza z gniazdem sześciokątnym (11).

Odkurzacze do liści

Montaż rury ssawnej

▲ UWAGA! Ryzyko obrażeń ciała. Przed uruchomieniem całkowicie zmontować urządzenie.

Sposób postępowania (rys. C)

1. Zwolnić blokadę (17) za pomocą klucza wielofunkcyjnego (12).
Rozłożyć osłonę zabezpieczającą (16).
2. Wetknąć rurę ssawną (5) na przyłączy próżni.
3. Zamocować rurę ssącą (5). W tym celu należy wkręcić rurę ssącą (5) w kierunku zgodnym z ruchem wskazówek zegara \cup do oporu.

Montaż dyszy ssącej (rys. C)

1. Założyć dyszę zasysającą (6) na rurę ssącą (5). Obrócić dyszę zasysającą (6) w kierunku zgodnym z ruchem wskazówek zegara \cup (90°). Przytrzymać rurę ssącą (5) i ścisnąć ją lekko jednocześnie po bokach (5) w celu ułatwienia montażu.
Zwracać uwagę, aby wycięcie śruby rury ssącej (5) i dyszy zasysającej (6) znajdowały się jeden nad drugim.
2. Dokręcić śrubę z rowkiem krzyżakowym (13) za pomocą klucza z gniazdem sześciokątnym (11).

Montaż rury wylotowej (rys. D)

1. Odkręcić zamontowaną wstępnie śrubę (15) na przyłączy nadmuchu.
2. Założyć rurę wylotową (7) na przyłączy wydmuchu (15).
3. Dokręcić śrubę za pomocą klucza z gniazdem sześciokątnym (11).

Montaż i demontaż worka zbierającego

▲ OSTRZEŻENIE! Urządzenia można używać w trybie zasysania tylko z zamontowanym workiem.

Montaż worka zbierającego (rys. D)

1. Zamontować worek zbierający (2) na rurze wylotowej (7).
2. Zamocować worek zbierający (2) za pomocą taśmy z rzepem (19) na rurze wylotowej (7).
3. Zamknąć suwak (3) zamka błyskawicznego na worku zbierającym (2).

Demontaż worka zbierającego (rys. D)

1. Odczepić taśmę z rzepem (19) od rury wylotowej (7) i zdjąć worek zbierający (2).

Przygotowanie

▲ OSTRZEŻENIE! Ryzyko obrażeń ciała w wyniku przypadkowego uruchomienia urządzenia. Silnik należy włączać dopiero wtedy, gdy urządzenie jest całkowicie przygotowane do pracy.

Zakładanie pasa do przenoszenia

▲ OSTRZEŻENIE! Nigdy nie zakładać pasa po przekątnej na ramieniu i piersiach, tylko na jednym ramieniu, aby w razie niebezpieczeństwa móc szybko zdjąć urządzenie z tułowia.

Wskazówka

Ustawić wysokość pasa do przenoszenia (4). Worek zbierający (2) nie może się zaginać.

Uzupełnianie paliwa

▲ NIEBEZPIECZEŃSTWO! Ryzyko pożaru lub wybuchu! Podczas obchodzenia się z paliwem należy zawsze dbać o dobrą wentylację. W trakcie tankowania nie palić tytoniu i trzymać z dala wszelkie źródła ciepła. Nigdy nie tankować urządzenia, gdy włączony jest silnik. Ostrożnie otwierać korek wlewu paliwa, tak by ewentualne nadciśnienie mogło się uwalniać w powolnym tempie. Urządzenie uruchamiać w odległości co najmniej 3 m od miejsca uzupełniania paliwa.

▲ OSTRZEŻENIE! Zagrożenie dla zdrowia! Unikać bezpośredniego kontaktu skóry z benzyną oraz wdychania oparów benzyny.

▲ UWAGA! Stosować jedynie mieszankę paliwa zalecaną w instrukcji. Mieszanka paliwowa ulega procesowi starzenia. Nie stosować zatem mieszanki paliwa, która jest starsza niż 3 miesiące (E10: 30 dni). W przeciwnym razie silnik może ulec uszkodzeniu, a Państwo mogą utracić prawo do gwarancji.



Nie używać otwartego płomienia; używanie ognia, otwartych źródeł zapłonu i palenie tytoniu są zabronione. Urządzenie jest wyposażone w silnik dwusuwowy, dlatego działa ono wyłącznie z mieszanką złożoną z benzyny i oleju do silników dwusuwowych w proporcji 40:1.

Mieszanka paliwowa

- Stosować benzynę bezołowiową o liczbie oktanowej co najmniej 95.
- Optymalną moc można uzyskać, stosując olej do silników dwusuwowych chłodzonych powietrzem.
- Pojemność zbiornika paliwa wynosi 420 ml.

Sposób postępowania (rys. A/E)

1. Benzynę i olej mieszać w kanistrze do mieszania paliwa (14). Stosować skalę 40:1.
2. W pierwszej kolejności wlać do kanistra do mieszania paliwa (14) benzynę „GASOLINE” do oznaczenia 487.8. Następnie wlać olej „OIL” do drugiego oznaczenia 500.
3. Zamknąć i wstrząsnąć kanister do mieszania paliwa (14).
4. Postawić urządzenie na płaskiej powierzchni korkiem (22) zwróconym w górę.
5. Odkręcić korek zbiornika paliwa (22).
6. Wlać mieszankę paliwową do zbiornika paliwa (21).
7. Wytrzeć resztki paliwa i ponownie zamknąć korek (22).

Regulacja prędkości obrotowej

Wskazówki

- Przez pierwsze 8 godzin nie wykonywać prac z pełną mocą.
- Niska prędkość dla lekkiego materiału.
- Duża prędkość dla ciężkiego materiału.
- Należy przestrzegać zasad ochrony przed hałasem i miejscowych przepisów prawa.

Sposób postępowania (rys. E)

1. Ustawić za pomocą blokady dźwigni gazu (29) żądaną prędkość obrotową.

Eksplatacja

▲ NIEBEZPIECZEŃSTWO! Niebezpieczeństwo obrażeń ciała! Podczas pracy z urządzeniem należy nosić odpowiednią odzież i rękawice robocze. Przed każdym użyciem upewnić się, czy urządzenie jest sprawne. Upewnij się, czy worek i rura są prawidłowo zamontowane. W przypadku uszkodzenia włącznika/wyłącznika, dźwigni gazu lub blokady dźwigni gazu nie wolno kontynuować pracy z urządzeniem. Osobiste wyposażenie ochronne i sprawne urządzenie zmniejszają ryzyko urazów ciała i wypadków.

▲ OSTRZEŻENIE! Niebezpieczeństwo urazu przez obracające się narzędzie. Po wyłączeniu urządzenia wirnik łopatkowy obraca się jeszcze przez chwilę.

Wskazówki dotyczące wykonywania pracy

▲ OSTRZEŻENIE! Niebezpieczeństwo obrażeń ciała! Podczas pracy z urządzeniem należy nosić odpowiednią odzież i rękawice robocze. Przed każdym użyciem upewnić się, czy urządzenie jest sprawne. Upewnij się, czy worek i rura są prawidłowo zamontowane. Osobiste wyposażenie ochronne i sprawne urządzenie zmniejszają ryzyko urazów ciała i wypadków.

- Stosować środki ochrony słuchu
- W funkcji dmuchawy do zbierania suchych liści lub do ich wydmuchiwania z trudno dostępnych miejsc.
- Jako odkurzacz do odkurzania przesuszonych, suchych liści. W przypadku funkcji odkurzacza urządzenie służy także jako rozdrabniacz.

Urządzenie rozdrabnia suche liście, zagęszcza i przygotowuje je do ewentualnego kompostowania. Intensywność rozdrabniania zależy od wielkości liści i zawartości wilgoci. Każdy inny rodzaj zastosowania niż wyżej opisany może prowadzić do uszkodzenia maszyny i stanowić niebezpieczeństwo dla użytkownika.

▲ OSTRZEŻENIE! W trakcie pracy uważać, aby nie uderzyć urządzeniem w twarde przedmioty, które mogą spowodować uszkodzenia. Nie zasysać ciał stałych, takich jak kamienie, gałęzie lub ich części, szyszki itp., ponieważ mogłyby one uszkodzić urządzenie, w szczególności mechanizm rozdrabnia-

jący. **Naprawy tego rodzaju nie podlegają gwarancji.**

Tryb dmuchawy

- Przed rozpoczęciem pracy należy zamknąć osłonę zabezpieczającą.
- Optymalny rezultat użycia dmuchawy uzyskuje się zachowując odstęp od podłoża 5-10.
- Skierować strumień powietrza w kierunku od siebie. Zwracać uwagę, aby nie wzbijać ciężkich przedmiotów, ponieważ mogłyby one kogoś zranić lub wyrządzić szkody materialne.
- Rozpocząć pracę z najwyższą mocą rozdmuchiwaną, aby szybko zebrać leżące wokół liście. Niższą moc rozdmuchiwaną wybierać do zagęszczenia zebranego uprzednio stosu liści.
- Przed użyciem dmuchawy należy zluźnić przylegające do ziemi liście za pomocą miotły lub grabi.
- Podczas pracy urządzenie należy trzymać za uchwyt lub za uchwyt i dodatkowo uchwyt.

Tryb zasysania

- Podczas pracy urządzenie trzymać mocno zawsze obiema rękami: W tym celu należy używać rękojeści i dodatkowego uchwytu.
- Uważać, aby nie zasysać równocześnie zbyt dużej ilości liści. W ten sposób można uniknąć zapchania się rury ssawnej i zablokowania wirnika.

Uruchamianie silnika

Wskazówki

- Przed rozpoczęciem pracy ustawić urządzenie na stabilnej i równej powierzchni.
- Wyciągnąć linkę startową prosto i przytrzymać ją mocno za uchwyt. Nie wyciągać linki startowej za daleko, w ten sposób można uniknąć zerwania. Nie pozwolić na odskoczenie linki startowej.

Uruchamianie urządzenia przy zimnym silniku

Wskazówki

- Automatem funkcja ssania: W momencie uruchomienia dźwigni gazu dźwignia ssania wskakuje w położenie |

- Wysoka temperatura zewnętrzna: Silnik może zostać ewentualnie uruchomiony ze stanu zimnego bez ssania

Sposób postępowania (rys. E)

1. Ustawić dźwignię ssania (25) w położeniu |.
2. Wcisnąć 7 razy pompkę paliwa (Primer) (23).
3. Trzymać urządzenie jedną ręką za uchwyt (26). Drugą ręką pociągnąć za linkę rozruchową (24) maksymalnie 4 razy, aż uruchomi się silnik.
4. Gdy silnik się załączy, uruchomić dźwignię gazu (27). Automatem funkcja ssania pozwala dźwigni ssania (25) na wskoczenie w położenie „Uruchamianie przy ciepłym silniku” |H.
5. W przypadku wyłączenia się silnika: Ponownie pociągnąć szybkim ruchem za linkę startową (24) maksymalnie 4 razy, aż do uruchomienia silnika.
6. Pozwolić przez 1-2 minuty rozgrzać się silnikowi.

Uruchamianie urządzenia przy ciepłym silniku

Urządzenie było uruchomione mniej niż 20 minut temu.

Sposób postępowania (rys. E)

1. Wcisnąć 7 razy pompkę paliwa (Primer) (23).
2. Trzymać urządzenie jedną ręką za uchwyt (26). Drugą ręką wyciągnąć powoli linkę startową (24) do momentu wycucia oporu.
3. Pociągnąć szybkim ruchem za linkę startową (24) maksymalnie 4 razy. Jeśli silnik się nie uruchomi, powtórzyć czynności opisane w punkcie „Uruchamianie urządzenia przy zimnym silniku”.

Zatrzymanie silnika

Natychmiast zatrzymać silnik (rys. E)

1. Wcisnąć włącznik / wyłącznik (28) w położenie „0”, aż silnik się zatrzyma.

Zatrzymać silnik w normalny sposób (rys. E)

1. Zwolnić blokadę dźwigni gazu.
2. Zwolnić dźwignię gazu (27).
3. Wcisnąć włącznik / wyłącznik (28) w położenie „0”, aż silnik się zatrzyma.

Opróżnianie worka zbierającego

Wskazówki

- Gdy worek jest napelniony, znacznie zmniejsza się wydajność zasysania.
- Materiału do kompostowania nie wyrzucać do śmieci domowych!

Sposób postępowania (rys. A)

Opróżnić worek zbierający (2), gdy jest on zapełniony lub gdy zmniejszy się moc ssania urządzenia.

1. Wyłączyć urządzenie i odczekać do całkowitego ostygnięcia silnika.
2. Otworzyć zamek błyskawiczny za pomocą suwaka (3) na worku zbierającym (2).
3. Całkowicie opróżnić worek zbierający (2).

Transport

Wskazówki w zakresie transportu urządzenia:

- Wyłączyć urządzenie i odczekać do całkowitego ostygnięcia silnika. Wyciągnąć wtyk świecy zapłonowej.
- Urządzenie należy przenosić, trzymając je oburącz.
W tym celu należy używać rękojeści (26) i uchwyty dodatkowego (20).
- Przed przeniesieniem urządzenia między dwoma miejscami użytkowania należy opróżnić zbiornik paliwa za pomocą pompki do odsysania benzyny. Zbiornika paliwa nie należy opróżniać w zamkniętych pomieszczeniach, w pobliżu źródeł ognia lub podczas palenia tytułu. Opary gazów mogą wywołać wybuch lub pożar.
- Aby uniknąć utraty paliwa, szkód lub obrażeń ciała, należy zabezpieczać urządzenie podczas jego transportu w pojazdach.

Czyszczenie, konserwacja i przechowywanie

⚠ OSTRZEŻENIE! Ryzyko obrażeń ciała w wyniku przypadkowego uruchomienia urządzenia. Podczas prac konserwacyjnych i czyszczenia należy się zabezpieczać. Wyłączyć silnik.

⚠ UWAGA! Prace konserwacyjne i nastawcze wykonywać wyłącznie przy wyłączonym silniku i wyciągniętym wtyku świecy zapłonowej (34).

Wykonanie prac naprawczych i konserwacyjnych, które nie zostały opisane w niniejszej instrukcji, należy powierzać naszym specjalistom z działu serwisowego. Stosować tylko oryginalne części zamienne.

Czyszczenie

WSKAZÓWKA! Ryzyko uszkodzenia. Substancje chemiczne mogą oddziaływać agresywnie na elementy wykonane z tworzywa sztucznego. Nie stosować środków czyszczących wzgl. rozpuszczalników.

- Dbać o czystość i drożność otworów wentylacyjnych, obudowy silnika i uchwytów urządzenia. Używać do tego wilgotnej ściereczki lub szczotki.
- Usunąć zabrudzenia z rur i dysz za pomocą szczotki.
- Worek zbierający czyścić za pomocą szczotki i, jeśli to konieczne, dodatkowo za pomocą sprężonego powietrza.

Konserwacja

- Przed każdym użyciem należy skontrolować urządzenie pod kątem widocznych usterek, takich jak luźne, zużyte lub uszkodzone części.
- Sprawdź pokrywy i elementy ochronne pod kątem uszkodzeń oraz prawidłowego zamocowania. W razie potrzeby należy je wymieniać.

Usuwanie niedrożności i blokad

Liście i świeże fragmenty roślin mogą ew. zatkать urządzenie.

⚠ OSTRZEŻENIE! Niebezpieczeństwo obrażeń ciała! Wyłączyć urządzenie i odczekać do jego wystudzenia.

Sposób postępowania (rys. A/C/D)

1. Zdemontować rurę ssącą (5) i dyszę zasysającą (6) w stanie połączonym. Obracać rurę ssącą (5) w kierunku przeciwnym do ruchu wskazówek zegara \cup i wyciągnąć ją z przyłącza próżni (18).
2. Zdemontować worek zbierający (2), odciągając taśmę z rzepem (19) od rury wylotowej (7).
3. Założyć rękawice.
4. Ostrożnie usuwać niedrożności i blokady z urządzenia i akcesoriów.
Należy zachować szczególną ostrożność w postępowaniu z wirnikiem.
5. Zamontować rurę ssącą (5), dyszę ssącą (6) i worek zbierający (2).

Konserwacja świecy zapłonowej

Wskazówki

- Zużyte świece zapłonowe lub za duży odstęp między elektrodami powodują spadek mocy silnika.
- Pierwszą konserwację przeprowadzić po 10 roboczogodzinach. Kolejne prace konserwacyjne przeprowadzać co 50 roboczogodzin.

Sposób postępowania (rys. G)

1. Odkręcić pokrywę (33) świecy zapłonowej (35) za pomocą klucza z gniazdem sześciokątnym (11).
2. Wyciągnąć wtyk (34) ze świecy zapłonowej (35). W tym celu wykorzystać klucz wielofunkcyjny (12)
3. Wykręcić świecę zapłonową (35) w kierunku przeciwnym do wskazówek zegara ☹ za pomocą klucza wielofunkcyjnego (12).
4. Za pomocą szczelinomierza (do nabycia w specjalistycznych sklepach) sprawdzić odstęp między elektrodami. Odstęp między elektrodami musi wynosić 0,6-0,7 mm.
5. W razie potrzeby wyregulować odstęp, ostrożnie zaginając elektrodę masy świecy zapłonowej (35).
6. Oczyszczyć świecę zapłonową (35) za pomocą szczotki drucianej.

Konserwacja filtra powietrza

Wskazówki

- Nigdy nie używać urządzenia bez filtra powietrza. Kurz i brud przedostają się wtedy do silnika i powodują uszkodzenia.
- Regularnie czyścić filtr powietrza. Wymieniać filtr powietrza, gdy jest on zużyty, uszkodzony lub mocno zabrudzony. W przypadku mocno zapyłonego powietrza przeprowadzać częstsze kontrole.
- Do czyszczenia **nigdy** nie używać benzyny lub palnych rozpuszczalników!

Sposób postępowania (rys. G)

1. Obrócić śrubę filtra powietrza (31) w kierunku przeciwnym do ruchu wskazówek zegara ☹.
2. Zdjąć osłonę (30).
3. Wyciągnąć filtr powietrza (32).
4. Wyrzepać filtr powietrza (32) lub oczyścić do ew. za pomocą sprężonego powietrza.

W przypadku silnego zabrudzenia wymienić filtr powietrza (32) (patrz *Części zamienne i akcesoria*, s. 226).

5. Zamontować poszczególne części w odwrotnej kolejności.

Przechowywanie

Urządzenie należy przez cały czas przechowywać w warunkach:

- czystych
- suchych
- zabezpieczonych przed zapyleniem
- poza zasięgiem dzieci
- Nie osłaniać urządzenia workami nylonowymi, gdyż może to prowadzić do wytwarzania się kondensatu.
- Nie narażać urządzenia na bezpośrednie działanie światła słonecznego, lecz przechowywać je w ciemności lub w częściowo zaciemnionym miejscu.
- Na końcu sezonu i przed rozpoczęciem okresu przechowywania przez zimę przeprowadzić dokładne czyszczenie urządzenia. Wyczyścić worek zbierający. W tym celu należy go zdjąć, opróżnić i umyć letnią wodą z dodatkiem neutralnego mydła. Ponownie założyć wysuszony worek zbierający.
- Upewnić się, że wszelkie nakrętki, sworznie i śruby są dobrze dokręcone, aby urządzenie znajdowało się w bezpiecznym stanie eksploatacyjnym.

Przygotowanie (rys. E/G)

1. Zbiornika paliwa (21) należy opróżnić w dobrze wentylowanym miejscu.
2. Uruchomić silnik i pozwolić mu pracować na biegu jałowym, aż silnik zatrzyma się, a gaźnik będzie pozbawiony paliwa.
3. Odczekać do całkowitego wystudzenia silnika.

Przerwa zimowa (powyżej 3 miesięcy)

1. Zdemontować świecę zapłonową (35) (patrz *Konserwacja świecy zapłonowej*, s. 223).
2. Wlać łyżkę stołową oleju do silników dwusuwowych do komory spalania i pozwoli wyciągnąć kilka razy linkę uruchamiającą w celu rozprowadzenia oleju wewnątrz komory.
3. Ponownie założyć świecę zapłonową (35).

Utylizacja /ochrona środowiska

Urządzenie należy utylizować zgodnie z lokalnymi przepisami. W celu uzyskania dalszych informacji należy się zwracać do właściwych organów administracyjnych.

- Zużytego oleju ani resztek paliwa nie wolno wylewać do kanalizacji ani do odpływów. Zużyty olej i resztki benzyny należy usuwać w sposób bezpieczny dla środowiska – należy je dostarczyć do punktu zbiórki.
- Urządzenie, akcesoria i opakowanie należy oddawać do ekologicznego punktu recyklingu.
- Maszyn nie należy wyrzucać razem z odpadami komunalnymi.
- Starannie opróżnić zbiornik oleju i paliwa i oddać urządzenie do punktu zbiórki surowców do recyklingu.
- Puste zbiorniki oleju i paliwa utylizować zgodnie z zasadami ochrony środowiska.
- Wykorzystane elementy z tworzywa sztuczne i metali można posortować według rodzajów i w ten sposób przekazać do recyklingu.
- W razie kolejnych pytań należy zwracać się do Centrum Serwisowego.
- Ścięty materiał należy przeznaczyć do kompostowania, nie wyrzucać go do kosza na odpady.

Zużyty sprzęt może mieć szkodliwy wpływ na środowisko i zdrowie ludzi z uwagi na potencjalną zawartość niebezpiecznych substancji, mieszanin oraz części składowych. Gospodarstwo domowe spełnia ważną rolę w przyczynianiu się do ponownego użycia i odzysku surowców wtórnych, w tym recyklingu zużytego sprzętu. Na tym etapie kształtuje się postawy, które wpływają na zachowanie wspólnego dobra jakim jest czyste środowisko naturalne.

Serwis

Gwarancja

Szanowni Klienci,

Na niniejszy produkt udzielamy 3 letniej gwarancji od daty zakupu. W przypadku usterek produktu nabywcy przysługują ustawowe prawa wobec sprzedawcy. Te ustawowe pra-

wa nie są ograniczone przez naszą przedstawioną poniżej gwarancję.

Warunki gwarancji

Okres gwarancji rozpoczyna się od daty zakupu. Należy dobrze przechować oryginalny paragon. Dokument ten będzie potrzebny jako dowód zakupu. Jeśli w ciągu trzech lat od daty zakupu produktu wystąpi wada materiałowa lub produkcyjna, dokonamy - według własnego uznania - bezpłatnej naprawy lub wymiany produktu. Realizacja świadczenia gwarancyjnego wymaga przekazania w terminie trzech lat wadliwego urządzenia i dowodu zakupu (paragon) oraz pisemnego, krótkiego opisu rodzaju wady i daty jej wystąpienia.

Jeśli nasza gwarancja pokrywa dany defekt, otrzymają Państwo naprawiony lub wymieniony produkt. Naprawa lub wymiana produktu nie rozpoczyna nowego okresu gwarancji.

Okres gwarancji i roszczenia ustawowe z tytułu wad

Jeśli wadliwy produkt został wymieniony na nowy lub dokonano istotnych napraw, termin gwarancji biegnie od nowa od momentu dostarczenia klientowi wymienionego lub naprawionego rzeczy.

W przypadku wymiany pojedynczej części należącej do reklamowanego towaru, czas gwarancji biegnie od nowa w odniesieniu do tej części. Jeżeli reklamacja w zakresie wymiany lub naprawy nie została uznana albo naprawa nie była istotna bądź konsument żądał od gwaranta działań innych niż wymiana i naprawa – okres trwania gwarancji wydłuża się o czas, przez który konsument nie mógł korzystać z towaru w związku ze złożoną reklamacją.

Wszelkie uszkodzenia lub wady występujące ewentualnie już w chwili zakupu należy zgłosić niezwłocznie po rozpakowaniu. Po upływie okresu gwarancji wszelkie naprawy są wykonywane odpłatnie.

Zakres gwarancji

Produkt został wyprodukowany starannie zgodnie z surowymi wymogami jakościowymi i przed dostarczeniem został rzetelnie skontrolowany.

Świadczenia gwarancyjne dotyczą wad materiałowych i produkcyjnych. Niniejsza gwarancja nie obejmuje części produktu podlegających normalnemu zużyciu, które należy traktować jako części zużywające się(np. Ru-

ra dmuchawy, Rura ssawna, Worek zbierający) lub uszkodzeń części delikatnych (np. Przełącznik).

Niniejsza gwarancja traci ważność, jeśli produkt został uszkodzony, był niewłaściwie używany lub nie był konserwowany. W celu prawidłowego użytkowania produktu należy ściśle przestrzegać wszystkich wskazówek zawartych w instrukcji obsługi. Należy bezwzględnie unikać zastosowań i czynności, które są odradzane lub przed którymi ostrzeżenie się w instrukcji obsługi.

Produkt jest przeznaczony jedynie do użytku prywatnego, a nie do użytku profesjonalnego. Gwarancja wygasa w przypadku niezgodnego z przeznaczeniem i niewłaściwego użytkowania, użycia siły oraz ingerencji, które nie zostały wykonane przez nasz autoryzowany serwis.

Realizacja świadczenia gwarancyjnego

Aby zapewnić szybkie opracowanie Państwa przypadku, należy postępować zgodnie z zamieszczonymi poniżej wskazówkami:

- Na wypadek wszelkich zapytań prosimy o zachowanie paragonu i numeru artykułu (IAN 486916_2501) jako dowodu zakupu.
- Numer artykułu znaleźć można na tabliczce znamionowej produktu. Może on być również wygrawerowany na produkcie lub znajdować się na stronie tytułowej instrukcji (po lewej stronie na dole) lub na naklejce z tyłu lub na dolnej stronie produktu.
- W razie wystąpienia błędów działania lub innych wad, należy w pierwszej kolejności skontaktować się ze wskazanym poniżej działem serwisowym **telefonicznie** lub wykorzystać nasz **formularz kontaktowy**, dostępny pod adresem *parkside-diy.com* w kategorii **Serwis**.
- Produkt uznany za wadliwy mogą Państwo bezpłatnie przesłać po konsultacji z naszym działem obsługi klienta na podany adres serwisu, załączając dowód zakupu (paragon) oraz informację, na czym polega wada i kiedy wystąpiła. Aby uniknąć problemów z przyjęciem i dodatkowych kosztów, konieczne jest korzystanie wyłącznie z podanego adresu. Należy upewnić się, że przesyłka nie zostanie przesłana odpłatnie, jako przesyłka wielkogabarytowa, ekspresowa lub też jako inna przesyłka specjalna. Prosimy o odesłanie produktu wraz ze wszystkimi akce-

soriami dostarczonymi w chwili zakupu i zapewnienie odpowiednio bezpiecznego opakowania transportowego.



Pod adresem *parkside-diy.com* dostępna jest do wglądu oraz do pobrania niniejsza instrukcja oraz wiele innych instrukcji. Dzięki temu kodowi QR można wejść bezpośrednio na stronę *parkside-diy.com*. Proszę wybrać swój kraj i wyszukiwać na ekranie wyszukiwania instrukcje obsługi. Po wprowadzeniu numeru artykułu (IAN) 486916_2501 można otworzyć swoją instrukcję obsługi.

Serwis naprawczy

W sprawie napraw, **które nie podlegają gwarancji**, należy się zwracać do Centrum Serwisowego. Centrum Serwisowe prześle Państwu odpowiedni kosztorys.

- Możemy naprawiać tylko urządzenia w odpowiednim opakowaniu i przesłane z uregulowaną opłatą pocztową.
Wskazówka: Oczyszczone urządzenie wraz z informacją na temat uszkodzenia należy przysyłać bezpośrednio na adres podany przez Centrum Serwisowe.
- Urządzenia przesłane bez opłaty, jako towary niewymiarowe, w trybie ekspresowym lub w ramach innych typów przesyłek specjalnych, nie będą przyjmowane.
- Przesłane, uszkodzone urządzenia utylizujemy bezpłatnie.

Service-Center



Serwis Polska

Tel.: 00800 4912069

Formularz kontaktowy na

parkside-diy.com

IAN 486916_2501

Importer

Uwaga: poniższy adres nie jest adresem działu serwisowego. Najpierw skontaktuj się z podanym wyżej centrum serwisowym.

Grizzly Tools GmbH & Co. KG

Stockstädter Str. 20

63762 GroBostheim

NIEMCY

www.grizzlytools.de

Części zamienne i akcesoria

Części zamienne i akcesoria można zamówić na stronie www.grizzlytools.shop. Jeśli w ramach procedury Państwa zamówienia pojawią się problemy, prosimy o kontakt za pośrednictwem naszego sklepu internetowego. W razie kolejnych pytań należy zwracać się do: *Service-Center*, s. 225

Nr stan.	Opis	Nr zamów.
8	Rura dmuchawy (trzyczęściowa)	91120339
5	Rura ssawna (trzyczęściowa)	91120338
2	Worek zbierający	91120340
14	Kanister do mieszania paliwa	91120342
13, 11, 12	Zestaw narzędzi (2x Śruba z łbem gniazdowym krzyżowym, Klucz z gniazdem sześciokątnym, Klucz wielofunkcyjny)	91120341
32	Filtr powietrza	91120329
30	Filtr powietrza Osłona	91120330
35	Świeca zapłonowa	91120327

Tłumaczenie oryginalnej deklaracji zgodności EU

Produkt: **Benzynowy odkurzacz do liści i dmuchawa**

Model: **PBLS 26 B2**

Numer serii: 000001-013000

Wymieniony powyżej przedmiot niniejszej deklaracji jest zgodny z jednostronnymi wymaganiami unijnego prawodawstwa harmonizacyjnego

2006/42/EC • 2014/30/EU • 2000/14/EC & 2005/88/EC • 2011/65/EU & (EU) 2015/863

Opisany powyżej przedmiot deklaracji jest zgodny z dyrektywą Parlamentu Europejskiego i Rady 2011/65/EU z dnia 8 czerwca 2011 r. w sprawie ograniczenia stosowania niektórych niebezpiecznych substancji w sprzęcie elektrycznym i elektronicznym.

Aby zapewnić zgodność, zastosowano następujące normy zharmonizowane oraz normy i przepisy krajowe:

EN 15503:2009/A2:2015 • EN IEC 63000:2018 • EN ISO 14982:2009

Zgodnie z dyrektywą 2000/14/EC odnoszących się do emisji hałasu, potwierdza się, co następuje: Poziom mocy akustycznej (L_{WA})

- zmierzony: 107,2 dB/104,4 dB;
- gwarantowany: 109 dB

Uzasadniona procedura oceny zgodności zgodnie z 2000/14/EC, załącznik V.

Niniejsza deklaracja zgodności wydana zostaje na wyłączną odpowiedzialność producenta:



Grizzly Tools GmbH & Co. KG
Stockstädter Str. 20
63762 Großostheim
NIEMCY
11.07.2025

Christian Frank
Upoważniony przedstawiciel dokumentacji